

Lott Chefiará os Nacionalistas

A Noticia

Ano XXXVIII * Joinville, 6a.-Feira, 7 de Outubro de 1960 * Diretor: Walter H. Meyer * N. 8. 146

RIO, 6 (Transpress) -- As figuras mais destacadas do movimento nacionalista, integrado por civis e militares, convidaram formalmente o marechal Henrique Teixeira Lott para chefiar o Partido Nacionalista, cuja formação vem sendo cogitada nos últimos meses. O marechal Lott aceitou em princípio o convite, sendo provável que o novo partido surja nos próximos dias como uma das maiores organizações partidárias do país, pois integrará alas muito forte de todas as agremiações hoje em atividade no Brasil.

ELEITOS CELSO E DOUTEL

OS RESULTADOS FINAIS DERAM A CELSO VANTAGEM DE MAIS DE 10.000 VOTOS



CELSO RAMOS

CELSO: 252.458	IRINEU: 242.418
Doutel: 104.992	Carlos Gomes: 94.161
	Calado: 15.238

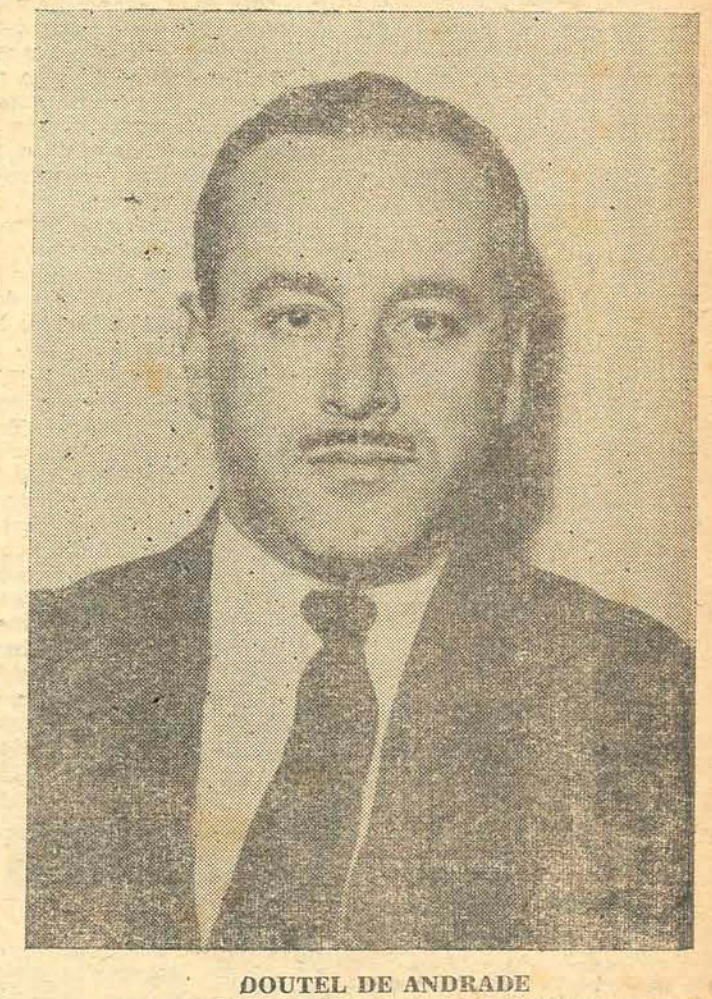
Os resultados finais da apuração das eleições no Estado são os que damos acima. Segundo informações que a reportagem obteve, por telefone, da capital, a vitória do sr. Celso Ramos e do sr. Douzel de Andrade, respectivamente para a governança e vice-governança do Estado, afirmava-se por mais de dez mil votos, com uma diferença de sete mil votos sobre a vantagem obtida pelo último governo eleito pela UDN, que foi o sr. Jorge Lacerda.

Já ontem à tarde os resultados oferecidos pelas apurações asseguravam a vitória dos candidatos do PSD, PTB, PRP, PDC e PL ao Governo do Estado.

E o final da contagem dos votos confirmou aquelas perspectivas, através dos números já acima oferecidos.

Estão, portanto, eleitos o sr. Celso Ramos para o Governo do Estado e o sr. Douzel de Andrade para vice-governador. Com esse resultado e mais a eleição do sr. Helmut Fallgatter para prefeito de Joinville podemos esperar um futuro melhor para nossa terra. Agora temos em mãos todas as condições para promover o progresso e o engrandecimento de Joinville, desde que também o povo colabore, como deve e como pode, para um tal desiderato.

Os resultados do pleito, no Município e no Estado, confirmam nosso ponto de vista sobre a necessidade da união de todos os joinvilenses. Ela agora se consolidará e também beneficiará a toda Santa Catarina.



DOUTEL DE ANDRADE

Kruschev cantou e deu socos na mesa

NOVA YORK, 6 (UPI) — O primeiro ministro soviético Nikita Kruschev assistiu ontem à noite a várias recepções, cantou a antiga melodia dos barqueiros do Volga, ouviu o hino nacional norte-americano e como de costume deu socos na mesa ante a qual sentava nas Nações Unidas. Não esqueceu em seus contatos sociais a campanha contra as Nações Unidas. Disse que o organismo mundial está enfermo e que necessita de uma intervenção cirúrgica. Kruschev começou a noite recebendo um cantor norte-americano e duas mulheres. Os três entoaram num determinado momento "Barqueiros do Volga". Kruschev, enquanto cantores entoavam a canção, permaneceu ao la-

do deles. Em seguida dirigiu-se para o hotel Waldorf Astoria, onde assistiu à recepção oferecida pelo príncipe Norodom Shinaouk, da Cambodja, que lhe disse que pensava passar por Moscou. "Traga sua mulher, senão não lhe daremos passaporte" disse Kruschev rindo. Dali dirigiu-se o chefe do governo russo para uma festa que oferecia o primeiro ministro da Índia, Nehru, onde tomou laranjada e elogiou a tradição religiosa dos indianos que lhes proíbe beber álcool. Kruschev afirmou que todos deveriam seguir esse exemplo.

Apurção tem prazo máximo e não mínimo

BRASILIA, 6 (UPI) — A propósito das notícias de que seria pedida a anulação da contagem de votos em certas áreas, por ter sido iniciada logo após o encerramento do pleito, o Presidente do Tribunal Superior Eleitoral, voltou a falar à imprensa. Disse o ministro Nelson Hungria que não existe nenhuma ilegalidade na apuração imediata, pelo contrário, quanto antes melhor. Ilegal seria se o início da apuração demorasse mais de 24 horas após o encerramento, pois o que a lei fixa é esse prazo máximo e não um mínimo.

Partido de Representação Popular

No instante em que são conhecidos os resultados das eleições de 3 de Outubro em Joinville e no Estado de Santa Catarina, desejamos levar a todos os nossos companheiros deste município os mais sinceros cumprimentos e louvores deste diretório municipal pelo espírito partidário, cívico e patriótico, demonstrados no decorrer de toda a campanha eleitoral.

Em todos os momentos, seja durante a campanha, no dia do pleito ou no momento de satisfação que encerrou o resultado final, evidenciou-se a coesão partidária, o civismo, a sinceridade, a disciplina e o patriotismo dos componentes do Partido de Representação Popular.

E assim, cumpridas as determinações que nos foram dadas pelas convenções do nosso Partido, convidamos os nossos companheiros e simpatizantes ao prosseguimento da missão a qual nos propuzemos, lutando pela solução dos magnos problemas do nosso Município, do Estado e da nossa Pátria, dentro daquela trilogia sagrada que nos orienta e nos empolga: DEUS, PÁTRIA E FAMILIA.

Joinville, 6 de Outubro de 1960.

Partido de Representação Popular
Diretório Municipal de Joinville
ARNALDO BUDAL ARINS — Presidente.

Ao Povo de Joinville

Ao término da apuração do pleito de 3 de outubro o prefeito eleito, sr. Helmut Fallgatter, dirigiu ao Povo, pelo microfone da Rádio Difusora, as seguintes palavras:

«Encerradas as apurações em nossa cidade e cujos resultados já são de todos conhecidos, desejo que as minhas primeiras palavras sejam de agradecimento à prova de confiança com que fui distinguido pelo nobre eleitorado joinvilense.



H. FALLGATTER

Gostaria neste instante de poder apertar pessoalmente a mão de cada um para poder dizer-lhe de viva voz os sentimentos que me vão no coração, muito especialmente a este grande eleitorado do Itaipu, Floresta, Guanabara, Bubeva, Boa Vista, Iriú, Curitiba, Nova Brasília, Dana Francisca, Santa Catarina, Bom Retiro, Guaxanduba, Dedo Grosso, bem como dos inumeráveis outros locais da cidade e do município que da mesma forma deram-me o seu integral apoio, exprimindo assim a sua confiança. Como porém é impossível dirigir-me pessoalmente a cada um, a todas as senhoras e homens, moços e senhoritas, valho-me deste microfone para externar os meus mais sinceros agradecimentos.

De um modo todo especial quero também externar o reconhecimento aos partidos políticos e colaboradores da

União Joinvilense e ainda aos nobres companheiros de jornada cívica da Mocidade Joinvilense, todos os quais, como nós desejamos única e exclusivamente, movidos por ideais superiores, trabalhar pela grandeza da nossa terra e bem-estar de nossa gente.

Movido tão somente pelo propósito de servir ao nobre povo de Joinville, peço neste instante que Deus me dê forças e ilumine as minhas decisões futuras para poder corresponder à amizade e confiança de todos quantos em mim acreditaram.

Participando da grande satisfação alcançada por ponderável parte do eleitorado Joinvilense — desejaria no entanto pedir que ao externarem o seu contentamento, respeitem os adversários de ontem para que amanhã todos, em conjunto, possamos trabalhar pelo constante progresso de Joinville, pois que grandes responsabilidades e enormes tarefas nos aguardam e para o cumprimento das quais necessitamos de um ambiente de compreensão e colaboração.

Peço também a todos acatarem as insistentes e repetidas solicitações do Sr. Juiz Eleitoral, Dr. Norberto de Miranda Ramos, a cujo incansável esforço, dedicação e sacrifícios devemos à realização calma do pleito de 3 de Outubro, mantendo agora também a ordem e demonstrando mais uma vez a nossa educação cívica.

Logo que possível, assim como o havia antecipadamente prometido, terei a máxima satisfação em visitar os diversos bairros e localidades de Joinville e continuar com este contato íntimo a fim de capacitar-me cada vez melhor das necessidades mais prementes do povo de Joinville.

Renovando os meus agradecimentos pela atenção dispensada, despeço-me, desejando a todos uma muito boa noite».

Tôda a safra de cebola começa a se deteriorar

RIO, 6 (V.A.) — Os produtores de cebola do Vale do São Francisco anunciam que pedirão ao presidente da República através de um emissário, providências que possibilitem um rápido escoamento da safra deste ano, calculada em mais de 40 mil toneladas.

Querem-se os produtores de que, com a existência de grandes quantidades de cebolas do Egito e da Espanha nos principais mercados — Rio e São Paulo — o produto nacional está tendo muito pouca aceitação. Há ainda grande dificuldade de transporte, pelo alto custo do frete.

SEM AJUDA

Querem-se os produtores atermados, convencidos que estão de que perderão a maior parte da colheita, uma vez que grande parte da mesma já apresenta vestígios de deterioração.

PREFEITOS ELEITOS PELA ALIANÇA SOCIAL-TRABALHISTA

Entre outros a Aliança Social-Trabalhista-Perrepista elegeu o prefeito de Jaraguá do Sul. Os resultados das urnas para Prefeito, no vizinho município foram os seguintes:

Roland Dornbusch ... 3.021
João Lúcio Costa ... 3.001

EM CAMPO ALEGRE

Miguel Kótovitz (PSD-PTB) — 875 — Antanagildo Schmidt (UDN) — 754.

RESULTADOS FINAIS EM SÃO PAULO

CAPITAL:	
Jânio	609.510
Lott	164.486
Adhemar	296.138
EM CAMPO ALEGRE	
Jango	348.557
Milton	497.604
Ferrari	148.644
INTERIOR:	
Jânio	976.662
Lott	275.901
Adhemar	542.718
EM CAMPO ALEGRE	
Jango	531.123
Milton	892.860
Ferrari	307.407
TOTAL:	
Jânio	1.596.172
Lott	440.387
Adhemar	838.856
EM CAMPO ALEGRE	
Jango	879.680
Milton	1.300.164
Ferrari	456.051
RESULTADO FINAL EM SANTO AMARO DA IMPERATRIZ	
Jânio	2.428
Lott	2.010
Adhemar	192
EM CAMPO ALEGRE	
Milton	2.249
Jango	2.147
Ferrari	148

RECENSEAMENTO em si não é um remédio. Ele aponta somente as partes do organismo nacional que estão sãs e as que necessitam de medicamento.

Govêno de Jânio Terá Situação Dificil no Congresso

JK, Ministério e PSD vão examinar a situação — Pensa o partido majoritário em "oposição aguerrida"

RIO, 6 (Transp) — A propósito da situação do PSD o dep. Abelardo Jurema, ao ser admitido no gabinete do ministro Armando Falcão, continuando depois e com Rainieri Mazzilli, presidente da Câmara Federal, chegou a declarar que o partido majoritário não teria outro caminho senão marchar para uma «oposição aguerrida», cujas consequências entretanto começarão a ser pesadas segundo os interesses gerais e tranquilidade do país no próximo quinzenio.

Entende Abelardo Jurema que a vitória de Jânio Quadros em outras teria a consequência imediata de «valorizar o Congresso», que ficaria dividido entre um líder da maioria incumbido de conduzir a oposição e um líder do governo que se co-

locaria à frente de uma minoria sem condições de obter fora de acordo geral, as leis que necessitará o presidente da República para administrar a nação.

RIO, 6 (Transp) — O presidente JK pretende convocar reunião do Ministério em data ainda não confirmada para examinar os resultados das eleições e fixar o termo de uma declaração que será ao país, na qual deverá encerrar o pleito, apesar da derrota do marechal Lott, como etapa bem vencida no processo da consolidação do regimen democrático do Brasil. É possível que na mesma reunião seja considerada também a posição dos partidos da coligação situacionista em face do governo de Jânio Quadros. Para esse fim o ministro Amarel Peixoto, segundo

declarou à imprensa, convocará o diretório nacional do PSD nos próximos 10 dias.

RIO, 6 (Transp) — Ernani do Amaral Peixoto presidente do PSD e um comandante da campanha do marechal Lott reconheceu ontem que praticamente Jânio Quadros já está vitorioso e que os resultados obtidos na apuração do pleito não indicam nenhuma possibilidade de modificação. Enquanto isso o marechal Lott durante todo o dia de ontem procurou subtrair-se às tentativas feitas pela reportagem de entrevistá-lo.

RIO, 5 (Transp) — Com a diferença de um milhão e 300 mil votos do segundo colocado Jânio Quadros está virtualmente eleito presidente da República. A realidade dos números indica a vitória do candidato da oposição ao Governo, embora técnicos acreditem que a diferença venha a ser diminuída após o término da apuração no Rio Grande do Sul.

A Notícia

37 ANOS DEDICADOS A SANTA CATARINA

JOINVILLE, 7 DE OUTUBRO DE 1960

Amanhã à noite na Harmonia Lira Coral Ceciliano e Coral Bratow

PROGRAMA

Local: Harmonia Lira
Data: 8 de Outubro de 1960
Hora: 20 horas

I. parte: CORAL BRATOW (7 irmãos)

- 1) ADORO-TE - Bach
- 2) A CASINHA PEQUENINA - folclore brasileiro
- 3) HINO À NOITE - Beethoven
- 4) SERENATA - Schubert
- SOLO: Maria Tereza Souza — TORNA SORRIENTO De Curtis

4) MAMBE - Barkokebas
REGENTE: Pe. Simão Tadeu Kalinowski
PIANISTA: Cláudio Alfredo D'Almeida

CORAL CECILIANO (de Curitiba)

Teve início em agosto de 1958. Já em outubro, no II Concurso de conjuntos Corais Mistos, mereceu "menção especial" por sua apresentação.

Em 1959, no III Concurso, foi classificado em 1º lugar, entre diversos Corais Mistos do Estado do Paraná.

Seus componentes, em número de 40, reunem-se semanalmente, para os ensaios, simplesmente pelo gosto do canto. Seu vasto repertório, por sua variação, consegue agradar a todos.

CORAL BRATOW (de Curitiba)

Já por diversas ocasiões, as simpáticas figuras deste conjunto arrancaram aplausos do público curitibano. Sua originalidade: é estritamente familiar, composto de sete irmãos. Daí o seu nome: Bratow - de irmãos, em polonês. Seu próprio tio, o Pe. Simão Tadeu Kalinowski é seu regente.

O REGENTE

O regente de ambos os corais é o abnegado sacerdote, Pe. Simão Tadeu Kalinowski, Natural de Curitiba; quando de sua estada no Seminário Maior do Ipiranga, em São Paulo, fez seus estudos musicais com o Maestro Furio Franceschini.

O nosso reconhecimento e o nosso "muito obrigado" a estes dois belos corais, pela generosidade de seu empreendimento, aceitando cantarem graciosamente em Joinville, em benefício das obras de nossa Catedral.

A Comissão.

II. parte: CORAL CECILIANO

- 1) TENEBRAE FACTAE SUNT - Palestrina
- 2) FRUHLINGSGRUSS - Schumann
- 3) GRAN SIGNOR - Anônimo
- 4) BRASIL - Barkokebas

III. parte: CORAL BRATOW

- 1) CHEGOU O MÊS DE MAIO - Thomas Morley
- 2) LIEB HEIMAT LAND - folclore alemão
- 3) SANTA LUCIA - Canção napolitana
- 4) BRINDE - folclore mineiro

SOLO: Acyr Artur Braschi; DICETANCIELO VUGE - Rodolfo Falco

IV. parte: CORAL CECILIANO

- 1) BEL CONFORTO AL MIEITORE (L'Elisir d'amore - Donizetti)
- 2) LUAR DO SERTAO - Catulo da Paixão Cearense
- 3) TEMPESTADE - Barkokebas.

O Brasil e os E. U. A.

MADISON (Wisconsin) 6 (U.S.I.S.) — A criação de centros luso-brasileiros nas Universidades de Nova York e de Wisconsin constitui nova prova de que os norte-americanos se interessam em fomentar suas relações culturais com o Brasil, declarou o Sr. Alberto Machado da Rosa, Diretor do Centro Luso-Brasileiro em Wisconsin, e prosseguiu: «Pela primeira vez temos, fora de Portugal e do Brasil, uma instituição que oferece diploma de Doutor em Filosofia em Estudos Luso-Brasileiros.»

Assinalando que a Universidade de Wisconsin vem mantendo cursos de português desde 1931 e conta hoje, em seu corpo docente, com vários professores especializados em estudos luso-brasileiros, acrescentou o educador: «No meio universitário norte-americano, existe a consciência da necessidade crescente de relações culturais entre o Brasil e os Estados Unidos.»

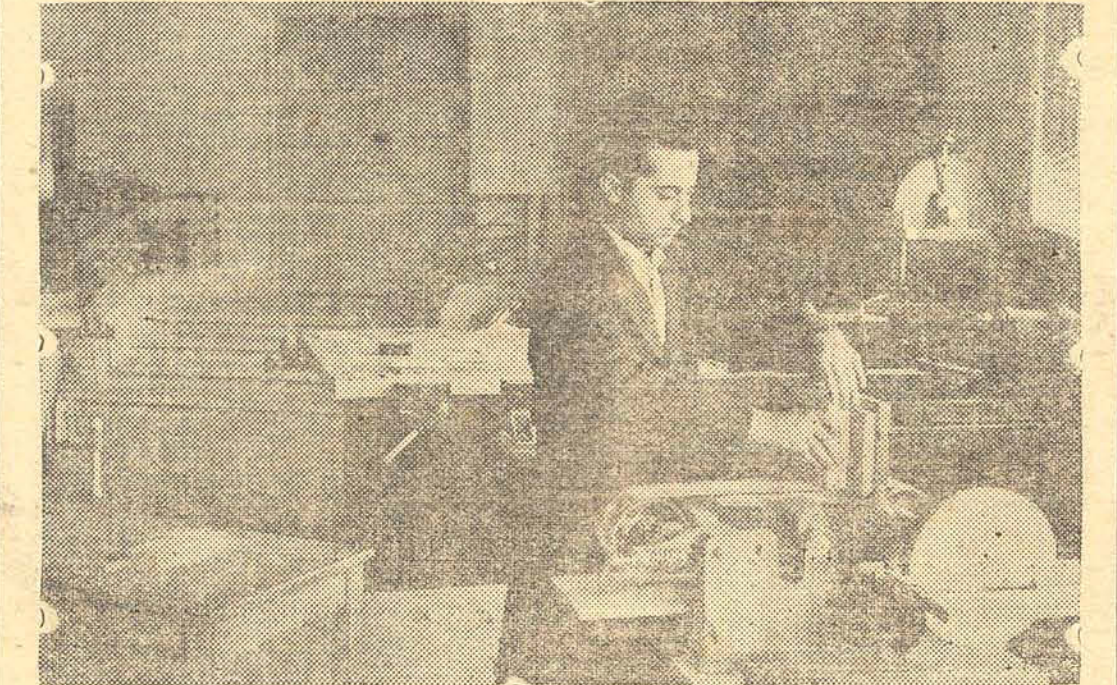
Um Artigo e Sua Importância Para Joinville

J. J. PULS

IMPORTANTE artigo foi divulgado, recentemente, pelo B. N.S. (British News Service), da autoria de A. J. Forest, cronista dessa organização de informações. Os títulos são: «Ajuda aos Inventores na Grã-Bre-»

ta constituído de aproximadamente 100 membros, assessorados por um conselho formado por destacados cientistas e homens de negócio. Figuram entre seus técnicos engenheiros, físicos, químicos e especialistas em registro de patentes. Em sua sede, situada em Tilney Street, Londres, uma rua historicamente famosa por

oficiais, na Commonwealth. A Corporação e a Canadian Patents & Development Ltda., uma agência do Conselho Nacional Canadense de Pesquisas, por exemplo firmaram acordos. Há também um bom intercâmbio entre o Conselho de Pesquisa Científica e Industrial da Austrália e o N.R.D.C. da Índia.



Cientista Faz Câncer em Rato: Experiência

TOQUIO, 6 (UPI) — Um especialista norte-americano conseguiu provocar um câncer do estômago em ratos, administrando-lhes um alimento misturado com uma substância química. Foi ele o dr. Harold Stewart, diretor do Instituto Nacional do Câncer dos Estados Unidos, e a comunicação do resultado foi feita no Congresso Internacional do Câncer do Estômago, que se reúne em Sapporo, na Ilha de Hokkaido. Stewart comunicou ter conseguido também provocar

o aparecimento de tumores malignos no sistema nervoso e nos pulmões dos mencionados roedores. É a primeira vez que um câncer do estômago tem por causa a alimentação. O professor Katsuo Takeda da Universidade de Hokkaido, declarou que as experiências de Stewart demonstram mais uma vez que a alimentação é um fator importantíssimo no que se refere às causas do câncer.

na (O grande papel desempenhado pela N.R.D.C.). Há algum tempo tive oportunidade de apontar a necessidade de se dar apoio aos valores desta terra, notadamente aos jovens e com especial destaque àqueles que apresentam vivíveis tendências para trabalhos de pesquisa e para atividades especiais, redundando em invenções que porventura podem ser de grande valor. Não é mais admissível que Joinville, cidade essencialmente industrial, com uma produção que impressiona a todos os que para cá vêm, não tenha até o presente, após mais de 100 anos de existência, dado passos decisivos nesse sentido. O mundo moderno exige intensas pesquisas, sendo mais do que dispensável o empirismo, a realização de experiências, «para ver se dá». Aliás, em uma das minhas últimas crônicas publicadas em julho de «Notas e Comentários», dei atenção a esse último tópico. Destarte, Joinville precisa fazer o possível para sanar tal lacuna e falha; isto, evidentemente, com o propósito de alcançar progresso sempre crescente.

ter aí residido a Sra. Fitzherbert, uma das amantes de George V — uma média de 650 invenções são rigorosamente examinadas por ano. — Cerca de 270 invenções têm origem nos Departamentos Governamentais nos Conselhos de Pesquisas Médicas e Agrícolas. Aproximadamente 60 provêm das universidades. Trezentas são apresentadas por firmas particulares ou individuais. As 40 restantes provêm de fontes mistas, tais como fundações, especialmente a Fundação Nuffield, o Instituto Lister de Trinity House, e organizações

duas delegações do Japão visitaram os escritórios da Corporação, procurando colher dados para estabelecer organização semelhante em Tóquio. ATÉ aí a exposição de Forest. Em crônica próxima farei uma análise e adaptação a Joinville, sem qualquer pretensão, mas unicamente movido pelo prazer do estudo e pela compreensão de que o debate de problemas em público é sempre sadio e necessário.

“O Brasil deu mais do que recebeu”

RIO, 6 (VA) — «O Brasil deu mais do que recebeu» é o que aponta a publicação do «Comité for International Economic Growth», de Washington, no seu número dedicado aos países subdesenvolvidos. A referida publicação analisou os dados referentes à «assistência econômica internacional de América Latina», no período de julho de 1957 a julho de 1958, considerando como «assistência» os empréstimos do Eximbank, do BIRD e da Sociedade Financeira Internacional, bem como as doações ou empréstimos do Fundo de Empréstimos para o Desenvolvimento da ONU e dos di-

versos «Fundo Especiais» daquela entidade. Considera o referido trabalho, apenas o saldo das entradas de empréstimos e doações e das saídas por conta de juros e amortizações. O Brasil é o único país que apresenta um saldo negativo, remetendo para fora, por conta de juros e amortizações da «assistência econômica internacional», recebida nos anos anteriores, mais de 22,3 milhões de dólares do que entrou no ano estudado. Em consequência, o Brasil apresenta a singular situação de haver dado mais que recebeu de «auxílios e empréstimos».

Reuniu-se o TSE: Tudo Calmo

BRASILIA, 6 (VA) — O Tribunal Superior Eleitoral realizou sua primeira sessão após as eleições. Abrindo os trabalhos, o presidente Nelson Hungria comunicou à Casa que o pleito transcorreu em completa calma e normalidade, nada se registrando de grave para empanar o processo eleitoral. A seguir, o ministro Nelson Hungria comunicou a visita feita ao TSE, no dia das eleições, pelo presidente Juscelino Kubitschek, o que «constituiu uma verdadeira honra para o Tribunal Superior Eleitoral, de vez que essa foi a primeira vez que um presidente da República se dignou visitar esta alta corte da Justiça Eleitoral».

Superior Eleitoral que se tratava de assunto pessoal, que não devia ser conhecido pela corte. Julgando agravo interposto por juiz eleitoral de município do Estado de Minas, contra decisão do TRE mineiro, que mandou instaurar inquérito para apurar supostas irregularidades cometidas pelo magistrado, decidiu o TSE, fundado nas provas dos autos, dar provimento ao agravo. Segundo a corte, o inquérito não cabe, pois o juiz nada cometera de arbitrário ou ilegal, além do que deve ser obstada a desmoralização do magistrado com inquérito baseado em alegações temerárias.

Na demonstração da calma que caracterizou essas eleições, nenhum processo de maior gravidade foi apreciado pelo Tribunal Superior Eleitoral, limitando-se os ministros a julgar processos de eleições passadas. Apreciando processo do município de Ribeiropolis (Sergipe), referente a acusações contra parcialidade e desmações da polícia local, que estaria envolvida no assassinio de um cidadão, entendeu o Tribunal

Jânio Quadros irá novamente à Europa

S. PAULO, 6 (Transps) — Jânio Quadros deixará amanhã seu retiro no interior do Estado e irá a está capital para entrevista coletiva à imprensa. Posteriormente seguirá para a Baía onde será padrinho de casamento do filho do governador Juraci Magalhães. Depois do casamento de sua filha Tutu, que deverá ocorrer dentro de 15 dias, Jânio Quadros viajará com sua esposa, Eloá Quadros para visita a países da Europa.

Derapou na pista o avião

S. PAULO, 6 (Transps) — Ao decolar do aeroporto da Ilha do Cruzeiro do Sul, que era pilotado por um comandante cuja identidade não foi revelada à reportagem, devido ao temporal que ali desabava derrapou na pista e projetou-se numa cerca. O aparelho DC-3 ficou com uma das asas bastante avariada, nada acontecendo ao piloto e mais dois companheiros que com ele se achavam. Após o acidente o avião foi recolhido ao hangar.

Motorista embriagado fêz tomba no ônibus

QUITO, 6 (UPI) — Sete pessoas morreram e outras resultaram feridas em consequência de grave acidente automobilístico ocorrido na localidade de Semite. As vítimas viajavam em ônibus que tombou espetacularmente devido à embriaguez do motorista.

Estável o mercado cafeeiro

RIO, 6 (Transps) — Chegou ao Rio o ministro Sérgio Armando, recentemente eleito presidente do Acordo Internacional do Café. Informou que o mercado cafeeiro mantém-se estável em Nova Iorque e que gestiona no sentido de reduzir ou eliminar as altíssimas taxas internacionais que restringem artificialmente o consumo do café e também planeja intensificar a propaganda do café e levá-lo a mercados novos.

Brasil exporta verduras e legumes para Argentina

S. PAULO, 6 (UPI) — O Brasil está exportando verduras e legumes para a Argentina. De fato, na lista dos produtos para os quais foram emitidas ultimamente licenças pela Carteira de Comércio Exterior do Banco do Brasil, em São Paulo, figuram berinjelas, cenouras, pimentões, tomates, vagens e outros. Trata-se de uma exportação pequena, mas sem dúvida curiosa.

Professôres vão reunir-se em busca de nova política do ensino

RIO, (V.A.) — O ministro da Educação, sr. Pedro Paulo Penido, informou, em entrevista coletiva, que seu Ministério vai promover, com a Confederação Nacional da Indústria, Sesi e SENAI, uma série de oito encontros regionais entre os professores de todo o País com o objetivo de fixar uma política para o ensino brasileiro.

O ministro Paulo Penido julga de grande importância para o ensino do País a reunião do magistério nacional, pois que «ninguém melhor que os professores pode trazer um depoimento mais fidedigno e completo do estado de espírito, das aspirações e das reações da população das diferentes regiões do nosso imenso território».

REGIÕES

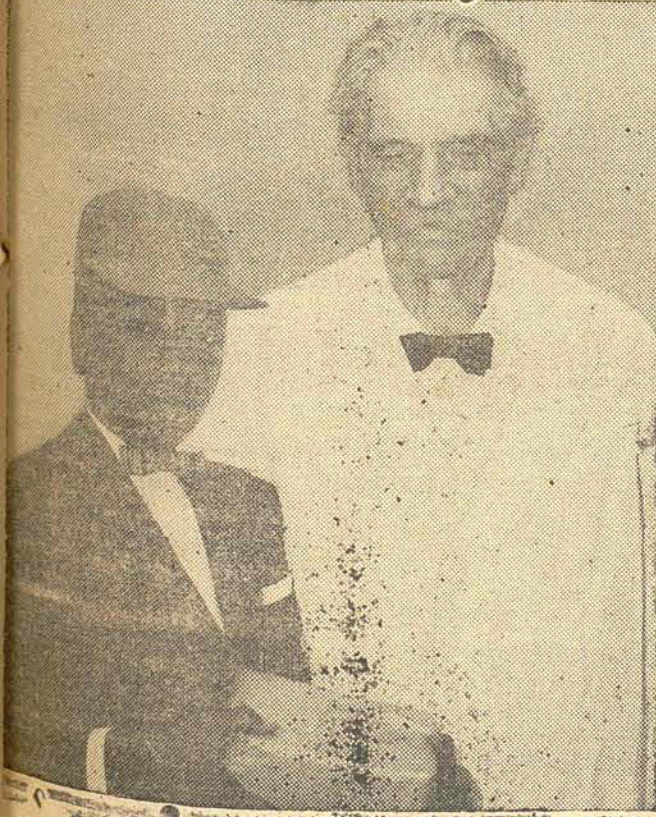
Cada tema terá um relator, escolhido em uma das oito regiões, que apresentará um parecer técnico e científico a ser apreciado por três co-relatores. As regiões estão assim divididas: 1.a Região: Amazonas, Pará, Maranhão, Territórios do Amapá, Rio Branco, Acre e Rondônia (local do encontro: Belém); 2.a Região: Piauí e Ceará (local: Fortaleza); 3.a Região: Rio Grande do Norte, Paraíba, Pernambuco e Alagoas (local do encontro: Recife); 4.a Região: Sergipe e Bahia (local do encontro: Salvador); 5.a Região: Minas Gerais e Goiás (local do encontro: Belo Horizonte); 6.a Região: Espírito Santo, Estado do Rio e Guanabara (local do encontro: Rio); 7.a Região: Mato Grosso, São Paulo e Paraná (local do encontro: São Paulo); 8.a Região: Santa Catarina e Rio Grande do Sul (local do encontro: Porto Alegre). O encontro final será realizado em Brasília.

TEMAS

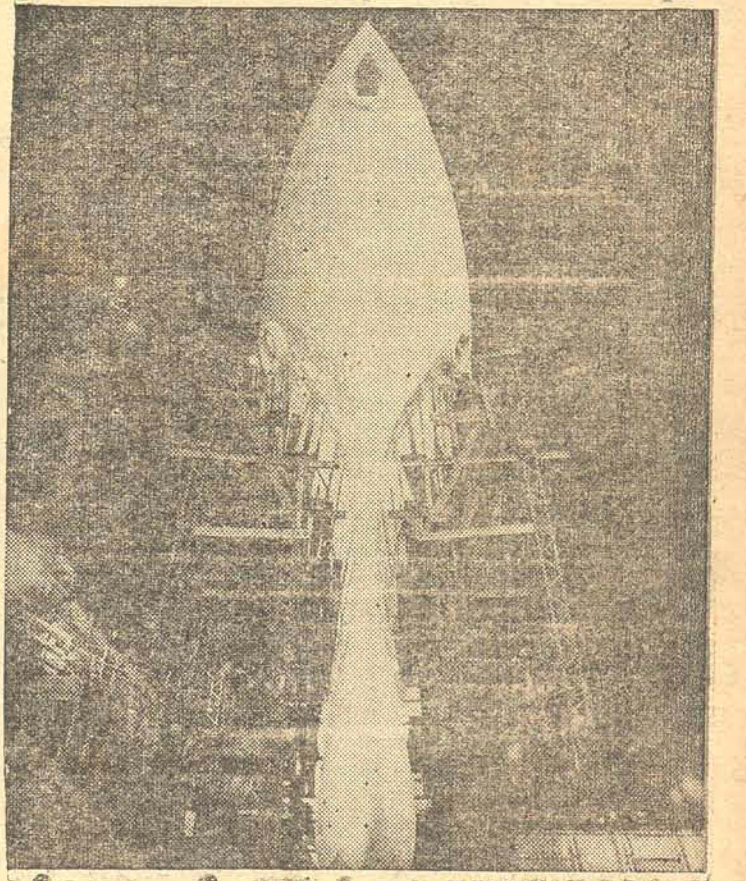
Serão debatidos pelos professores os seguintes temas: Ensino Primário (complementar e iniciação profissional), Ensino Médio em geral (secundário), Ensino Industrial, Ensino Comercial, Agrícola, Normal (formação do magistério primário), Ensino de Enfermagem, Economia Doméstica (educação e formação da mulher), Adminis-

MALÁRIA

O Serviço Nacional de malária evita a propagação da malária dedetizando as casas uma vez por ano e curando os doentes gratuitamente com comprimidos anti-malários.



UMA CARTA PROVOCA DOAÇÃO DE 400 MIL DÓLARES — Robert Hill é visto na foto quando entregava uma carta, simbolizando 400 mil dólares de suprimentos médicos, ao Dr. Albert Schweitzer, em Lambarene, na África do Sul, filho de um sargento da Força Aérea norte-americana lotado no quartel-general da OTAN em Nápoles, escreveu recentemente ao comandante de seu país solicitando auxílio que ele desejava fazer ao hospital do dr. Schweitzer. A carta provocou um apelo geral feito através da rádio italiana, tendo centenas de firmas farmacêuticas e cidadãos enviados contribuições, que foram entregues por dois aviões-transportes da OTAN.



NAVE DO FUTURO — Imponente como um foguete, o casco do cruzador «Long Beach», primeiro navio de superfície movido à energia atômica da Marinha norte-americana, eleva-se no estaleiro da Bethlehem Steel Company, em Quincy, Massachusetts. O navio, de 14 mil toneladas, terá dois reatores de água pressurizada semelhantes aos que foram instalados nos primeiros submarinos atômicos. O «Long Beach» deverá estar pronto em fins de 1960 e será incorporado à Marinha em ano depois. Medindo 220 metros de comprimento e 22 metros de largura máxima, será equipado com teleguiados Terrier e Talos. A Marinha dos Estados Unidos conta atualmente com dois outros navios atômicos de superfície em construção, o porta-aviões «Enterprise» e o destróier «Bainbridge». Até agora, já foram construídos, estão em construção ou já tiveram construção autorizada 36 submarinos atômicos.



MOORE-McCORMACK (Navegação) S. A.

Serviço semanal para todos os portos da costa do Atlântico, dos Estados Unidos e Canadá. — Recebe carga e passageiros

São os seguintes os navios empregados na Linha das Américas: — os paquetes: "Brasil" - "Uruguay" e "Argentina" e os navios mistos: "Mormack" - "Mormacmail" - "Mormacowli" - "Mormactid" - "Mormacteel" - "Mormacsurr" - "Mormactar" - "Mormacsuan" - "Mormactur" - "Mormacdawl" e "Mormacmar"

ROYAL MAIL LINES LIMITED

«PARIMA» — 17-10 — carregará para os portos de London e Hull

ROTTERDAM ZUID AMERIKA LIJN

«MIRFAK-N» — 19-11 — com carga de importação dos portos da Europa

NAVIERA COMERCIAL LIMITADA

«LA PLATA» — 3-10 — carregará para o porto de Montevideo

COMPANIA ARGENTINA DE PESCA S.A.

«MABEL RYAN» — em porto — descarregando trigo da Argentina

Para fretes, Passagens e mais informações com os AGENTES

CARLOS HOEPCKE S. A. — Comércio e Indústria — FILIAL

SÃO FRANCISCO DO SUL - Telegrama HOEPCKE - Tele fones 206, 293 e 260

LLOYD BRASILEIRO (PATRIMÔNIO NACIONAL)

Acéita carga para outros destinos dentro das rotas mediante prévia autorização.

NAVIOS ESPERADOS DATA DESTINO

«NORDVAL» (Afretado) — 15-10-60 Carregará para Havre — Dunquerque — Londres — Antuérpia — Rotterdam — Bremen e Hamburgo

«NORDWIND» (Afretado) — 21-10-60 — Carregará para Havre — Dunquerque — Londres — Antuérpia — Rotterdam — Bremen e Hamburgo

«CABO ORANGE» — 28-10-60 — Carregará para Havre — Dunquerque — Londres — Antuérpia — Rotterdam — Bremen e Hamburgo

B) — O LLOYD BRASILEIRO, recebe tam bém carga com transbordo em Bremen, Alemanha, para portos dos seguintes países: Dinamarca, Noruega, Finlândia e Polónia.

Agentes: - EMPRESA MARÍTIMA E COMERCIAL LTDA. Tel.: "NAVELOID" — CX. POSTAL 4 — SÃO FRANCISCO DO SUL

Flota Argentina de Navegación de Ultramar DODERO LINES

Serviço regular de Passageiros e Carga entre a Europa e a América do Sul e também entre o Mediterrâneo e a América do Sul com modernos e rápidos paquetes.

PRÓXIMAS SAÍDAS DE SANTOS PARA:

Table with columns: BUENOS AIRES, VIGO, AMSTERDAM E HAMBURGO, FUNCHAL - LISBOA - BARCELONA - NAPOLLES e GENOVA. Rows list ship names and dates.

Serviço Regular e Rápido de Carga entre os portos dos Estados Unidos, Brasil, Uruguay e Argentina. Escalando: — Florianópolis (Raíones), São Francisco do Sul, Paranaguá, Antonina, Santos, Rio, Angra dos Reis, Recife, Cabedello, Baltimore, Filadélfia, New York e Boston (Atlântico), New Orleans e Houston (Golfo).

Emitir-se "Passagens de chamada"

PARA PASSAGENS, FRETES E DEMAIS INFORMAÇÕES, DIRIJAM-SE A AGENCIA MARÍTIMA TRUPPEL LTDA.

SÃO FRANCISCO DO SUL (Matriz) — Fones: — 217 e 297 — Cx. Postal, 26 JOINVILLE — Cais Conde D'Eu, 46 — Telefone: — 381 — Caixa Postal, 170 CURITIBA — Rua Mal. Deodoro, 469, 2° - s/ 208 — Tel.: 5020 — Cx. P., 764 PARANAGUÁ — Rua Julia da Costa, 104 — Tel.: — 501 — Caixa Postal, 93 ANTONINA — Avenida Conde Catarazzo, s/n. — Tel.: — 64 — Cx. Postal, 20 ITAJAÍ — Rua Silva, 41 — Telefone: — 422 — Caixa Postal, 69 FLORIANÓPOLIS — Rua Cons. Mafra, 30 — Tel.: — 2212 — Caixa Postal, 1 ENDEREÇO TELEGRÁFICO: — "TRUPPEL"

HAMBURG-SUDAMERIKANISCHE DAMPFSCHIFFARTS-GESELLSCHAFT Egert & Amsinck

Serviço regular e rápido de passageiros e carga entre Alemanha (Hamburg, Bremen), Holanda (Amsterdam), Brasil, Uruguay e Argentina

Table with columns: PRÓXIMAS SAÍDAS de Santos para Hamburgo, PRÓXIMAS SAÍDAS de Santos p/ Montevideo e Bs. Aires. Rows list ship names and dates.

COLUMBUS LINE

Com linha para portos de costa leste dos E.U.U., New York, Baltimore, Philadelphia, Boston e Norfolk.

Table listing ship names and dates for Columbus Line: «Cap. Delgado», «Cap. Bonavista», «Ravensberg».

Nossos Paquetes dispõem de 12/20 camarotes, todos providos de banheiro e ar condicionado, com acomodações para 23 passageiros em Primeira Classe. PARA PASSAGENS, CARGA E DEMAIS INFORMAÇÕES, DIRIJAM-SE A Agência Marítima TRUPPEL, LTDA. SÃO FRANCISCO DO SUL — Santa Catarina Rua Mal. Floriano 46 — Caixa Postal, 29 — Telegramas: "TRUPPEL" TELEFONES: - 217 e 297

O Sistema Presidencial Não é o Que Melhor Pode Servir ao Povo

Em conferência na Confed. Nac. do Comércio, o Sr. José Augusto Bezerra de Medeiros faz uma análise do presidencialismo e dos seus males — Leva à ditadura, ocasiona revoluções, gera a irresponsabilidade dos governantes, facilita a corrupção

RIO (Via aérea) — Adepto entusiasta do presidencialismo no início de sua carreira política, o ex-deputado José Augusto Bezerra de Medeiros pronunciou uma conferência na última reunião do Conselho Técnico da Confederação Nacional do Comércio, do qual é membro aqule conhecido político potiguar, manifestando-se inteiramente contrário ao sistema presidencial, cujos males principais analisou perante os conselheiros da CNC.

Paul de Vissher. Todos eles afirmam que a divisão dos poderes é estranha à ciência política e jurídica.

OPINIAO DE PRESIDENTES

Outro grave defeito do presidencialismo é que ele leva à ditadura, pois todo o indivíduo que se investe na Presidência da República se supõe um infalível. Mesmo nos Estados Unidos isso acontece, afirma o conferencista, e cita opiniões dos presidentes Wilson, Coolidge, Hayes, Theodore Roosevelt, unânimes em condenar o excesso de poderes postos nas mãos do Chefe do Estado. Acrescenta opiniões de presidentes latino-americanos, começando por Afonso Pena («Quem faz politica sou eu»), citando mais Campos Sales («Neste regime não há no governo senão uma politica, a do presidente»), Battle y Ordonez, do Uruguay, José Manuel Cortina, de Cuba, Senador Mário Bravo, da Argentina, cada qual pronunciando-se contra o governo absoluto de um só. Também os franceses fizeram afirmações emilchantes, como Louvet, Felix Faure e Auréliol.

DEFECTOS FUNDAMENTAIS

Afirmou que percebeu quanto é funesto o sistema presidencial quando teve oportunidade de exercer o governo do Rio Grande do Norte no quadriênio 1924-1928. Verificou que o Chefe do Poder Executivo, presidente ou governador, tem poderes tão amplos e absolutos que monopoliza quase só toda a direção da vida do Estado. Ao seu lado forma-se uma avalanche de aproveitadores e incensurados, arguendo uma cortina que o impede de ver e sentir as verdadeiras necessidades da administração. Mas este ainda é um dos pequenos defeitos do presidencialismo. Há outros que são fundamentais, e o conferencista os enumera: 1) o presidencialismo é contrário à história do Brasil e às suas aspirações. Instituído em Constituição outorgada pelo Imperador, foi confirmado nas constituições seguintes até 1946. Contudo, observa o orador, esse presidencialismo nunca pôde ser praticado, nem na Monarquia nem na República. Contra ele se levantou na Monarquia o sentimento liberal do Brasil, e a evolução nacional conduziu o país a instalar, praticamente fora da Constituição, o sistema parlamentar. Lembra o manifesto dos Republicanos, em Itu, 1870 que em certo trecho proclamou: «A soberania nacional só pode existir em uma nação cujo Parlamento, eleito pela participação de todos os cidadãos, tenha a suprema direção e pronuncie a última palavra nos públicos negócios».

OS TÉCNICOS

Depois de recordar outros pronunciamentos de brasileiros ilustres em favor do parlamentarismo, concluiu o Sr. José Augusto sua palestra focalizando o problema dos técnicos, artífice do presidencialismo, os quais cercam os presidentes em seus gabarites e passam a ser os governantes de fato. «Não sou contra os técnicos — frisa o conferencista — ao contrário, considero-os imprescindíveis aos governos «Não compreende que se queira para assisti-los e ajudá-los, nunca, porém, para substituí-los. entregary a mais difícil de todas

as artes e a mais complexa de todas as ciências, que é a Política, as que não se prepararam para essa arte ou ciência, para esse ramo multiplamente complexo da atividade social. O técnico em politica só pode ser o Político, o homem de idéias gerais, capaz de reunir as informações, os dados, a documentação que lhe são trazidos por outros técnicos e ligá-los ao interesse geral do país, associando os vários aspectos de cada problema e tirando desse exame de conjunto as conclusões que possam conduzir a medidas promotoras do progresso político, social e econômico do País.

CONSEQUÊNCIAS FUNESTAS

Prossegue o conferencista alinhando as deficiências do presidencialismo, e assinala que esse sistema leva o país à preocupação exclusiva da eleição presidencial, em prejuizo da solução dos problemas de interesse nacional, acarreta contínuas inquietações, motins, revoltas, revoluções; desvia as forças armadas de sua missão institucional, abala a economia nacional e arrasa as finanças públicas, elimina os homens capazes da direção da coisa pública, impede a formação dos partidos políticos de caráter nacional, gera a irresponsabilidade dos governantes, facilita a corrupção e a ela conduz inevitavelmente.

Advertisement for Adubo COMETA fertilizer. Includes an illustration of a farmer with a hat and a triangle logo with the word 'COMETA'. Text describes the product's benefits for crop yield and provides contact information for Indústria e Comércio Sudoeste Kraesemodel Ltda.

AGENCIA MARÍTIMA "SOUZA LIMA" LTDA.

- 11-10-60 "RUBENS" — Avonmouth, Manchester e Liverpool
5-11-60 "DOMINIC" — West Hartlepool, Londres e Hull
17-11-60 "ATLAS MARU" — East London e Durban
25-11-60 "ROSCOE" — Avonmout e Liverpool

Fretes e Informações Com os Agentes
Rua Marechal Floriano n.º 45 — Caixa Postal n.º 44 — Telegramas "R E N A T O"
São Francisco do Sul — Santa Catarina Telefones 188 e 233.

Advertisement for BRODIN LINE. Large stylized logo 'BRODIN LINE'. Text describes the company as a Participamos ao Comércio Exportador e Importador que os navios da BRODIN LINE passarão a escalar no porto de São Francisco do Sul, trazendo carga de importação do Canadá e Estados Unidos, e recebendo carga para os mesmos países, especialmente para os portos de MONTREAL, QUEBEC, SAINT JOHN, N. BRUNSWICK, HALIFAX e outros, no Canadá, e NORFOLK, BALTIMORE, PHILADELPHIA, NEW YORK, BOSTON, e outros, nos Estados Unidos. Includes contact information for Agência Marítima "Souza Lima" Ltda.

