



O CORREIO DO POVO

BIBLIOTECA PÚBLICA DE SANTA CATARINA

SERVIÇO DE SANTA CATARINA

data: / /

Jaraguá do Sul e Vale do Itapocu ■ Quinta-feira 9 de Janeiro de 2009 ■ Nº 6.071 ■ R\$ 1,50 ■ R\$ 2,00 (Litoral) ■ www.ocorreiodopovo.com.br

Segue a reforma do Legislativo

Saem as divisórias e entram os vidros nos gabinetes dos vereadores de Jaraguá.

Página 4



Usuários com dificuldades

Postos da rede municipal de saúde voltam à normalidade só no final de janeiro

Página 7



Poucos gastos com rodovias

Só 15,5% dos R\$ 3,3 bilhões previstos em 2008 foram aplicados nas estradas.

Página 14

DUPLICAÇÃO URGENTE!

BR-280
O CORREIO DO POVO

Apoio: **Weg**

Duplicação da BR-280 deve começar só em setembro

Cronograma das obras previa conclusão do projeto executivo e estudos ambientais até outubro

Página 5

Prefeitura segura novas contratações

Aprovados em concurso realizado há um ano ainda esperam chamada da prefeitura de Jaraguá do Sul.

Página 6

SC-416 com obras de recuperação

O Deinfra trabalha ao longo da rodovia entre Pomerode e Jaraguá do Sul para consertar estragos causados pela chuva.

Página 5

SCHNELL

Pesquisas britânicas afirmam que mulheres realizam menos atividades físicas na infância e na terceira idade do que os homens. O estudo da Universidade John Moores, de Liverpool, se concentrou em crianças na área de recreação da escola e descobriu que meninos brincam mais em atividades físicas, como esportes, e as meninas com jogos verbais e conversas. A outra pesquisa, realizada pela Universidade de Bristol, analisou os níveis de atividade entre pessoas acima de 70 anos. Mais de 70% das pessoas analisadas caminhavam menos de 5 mil passos por dia. Mas as mulheres tendiam a ser menos ativas do que os homens.



PIERO RAGAZZI

PERSPECTIVAS

Jaraguá no cenário econômico

Página 10

JORGE HENRIQUE BROGNOLI

PRESSÃO

Vereadores querem empregos

Página 4

CELSO MACHADO

MUNDIAL DE HANDEBOL

Jaraguá pode ser uma das sedes

Página 15

TULIMAR PIVATTO

GRUPO **UNIASSELVI**
FAMEG

(47) 3373-2000

www.fameg.edu.br

EDITORIAL

Reflexos da tragédia

Ao contrário de outras cidades duramente atingidas pela violência das chuvas do final de novembro, provocando prejuízos de expressiva monta ao parque industrial, Jaraguá do Sul não corre o risco de uma segunda catástrofe em curto prazo provocada pela primeira e, quiçá, tanto ou mais violenta: a do desemprego, talvez a pior das tragédias que os flagelados terão de enfrentar daqui para frente. Mas o alerta já foi dado em relação a economia interna do município por conta de danos materiais provocados pela intempérie afetando pontes e estradas cuja recuperação não vai depender apenas da boa vontade da administração pública, mas também da agilidade na liberação de recursos estaduais e federais. Procedimentos que

costumam encalhar na burocracia governamental de outras esferas de governo. E comprometer, por exemplo, a arrecadação do Imposto Sobre Circulação de Mercadorias e Serviços, o maior dos ícones que compõem o rol de receitas e tributos municipais. Isso porque a produção de frangos de corte, bananicultura e hortigranjeiros, são setores seriamente prejudicados no processo de escoamento para os mercados consumidores. Com parte do orçamento do ano já comprometido com obras inadiáveis da alçada do município, onde entram os estragos causados pelas chuvas, a tendência é a queda da receita. O que faz com que a criatividade, a guerra ao desperdício e o enxugamento da máquina pública sejam mais que uma prioridade em 2009.

“O alerta já foi dado em relação a economia interna do município”

CHARGE



PONTO DE VISTA

Inimigos da produção

JOÃO FRANCISCO SALOMÃO,
PRESIDENTE DA FEDERAÇÃO DAS
INDÚSTRIAS DO ESTADO DO ACRE

Independentemente das crises financeiras sazonais do mundo globalizado, a economia brasileira, mesmo em momentos de prosperidade internacional, poderia ter desempenho bem superior ao verificado nas últimas décadas. No entanto, os setores produtivos nacionais esbarram em graves obstáculos burocráticos e tributários, que reduzem sua competitividade e têm impacto negativo nos resultados.

A solução desse lamentável problema

nem exigiria a aprovação de leis nos órgãos do Poder Legislativo. Bastariam medidas de caráter administrativo dos governos municipais, estaduais e federais e, sobretudo, a mudança da cultura da “venda de dificuldades”, incrustada nas repartições públicas, com raras e honrosas exceções. Um dado emblemático sobre a gravidade desse problema consta de estudo do Banco Mundial (Bird), que demonstra: a corrupção varia na mesma proporção da burocracia!

Como se não bastassem todas essas dificuldades, há os ônus da deficiência da infra-estrutura, em especial de transportes, e dos impostos. Tudo isso acrescenta dificuldades e agrava o custo das empresas. A carga tributária brasileira — que equivale à das nações mais de-

envolvidas, embora o poder público não devolva o equivalente em bons serviços à sociedade — aumentou de 24,9% do PIB, em 1987, para 38,9%, em 2008. Somasse, ainda, aos obstáculos enfrentados pelas empresas brasileiras, dificuldades para obtenção de capital de giro e acesso difícil ao crédito, em especial as pequenas empresas.

São prioritárias as reformas estruturais, em especial a trabalhista e a tributária, cujo projeto, lamentavelmente, segue em ritmo letárgico no Congresso Nacional. Também é imprescindível rever questões pontuais, como os juros altos, e acabar de modo definitivo com o exagero burocrático e o seu mais lamentável subproduto: a corrupção no varejo do setor público.

O despertar da juventude

A corrupção marcha a passos firmes e o Brasil é um dos líderes nesse infeliz quesito. A corrupção é um mal que infecta todo o nosso ambiente. Nem nossas escolas estão salvas desse problema que afeta todas as gerações.

A ditadura militar, por exemplo, foi um período negro na história brasileira. A tirania dos militares que reprimiam qualquer manifestação com violência e censuravam várias formas de expressão, está presente ainda hoje em nosso cotidiano. O fato de não haver eleição para diretores de escolas e universidades públicas é um resquício das leis ditadas pelos militares.

Este retrocesso na democracia devia ter sido banido da sociedade através dos corajosos estudantes que levantaram suas cabeças para lutar contra essa repressão, mas infelizmente nesta sociedade que se diz “democrática”, os corruptores se aproveitam da comodidade da juventude atual. Não precisamos de ninguém para pensar por nós. Devemos criar um mínimo de consciência, e saber que não é o povo quem deve temer o seu governo, mas o governo é quem deve respeitar o seu povo.

Durante a ditadura os estudantes foram os protagonistas desta luta, se organizaram como verdadeiros guerreiros e provaram para a ditadura, para o mundo e para si próprios que são capazes de revolucionar uma sociedade e acabar com regimes tão rígidos e violentos como foi a ditadura, provaram que ao contrário dos “adultos”, têm uma capacidade revolucionária muito forte.

Portanto colocamos nossa fé e apostamos tudo nos nossos estudantes para que desperte seu potencial revolucionário adormecido pelo tempo e pelas mentiras dos reacionários. Esperamos que os jovens deixem para trás sua comodidade e se livrem dessa alienação, para que juntos lutem contra a corrupção, as injustiças e as desigualdades tão imponentes nos dias de hoje. Que os corruptos e opressores sejam julgados pelas mãos da juventude!

GIOVANNY SIMON MACHADO, ESTUDANTE DO ENSINO MÉDIO

Os textos para esta coluna deverão ter no máximo 2.000 caracteres e podem ser enviados para o e-mail redacao@ocorreiodopovo.com.br, ou por carta para a Av. Prefeito Waldemar Grubba, 1400 • Baependi • CEP 89256-500 • CP 19. É obrigatório informar nome completo, profissão, *CPF e *telefone (* não serão publicados).



O CORREIO DO POVO

Diretor: Nelson Luiz Pereira
Editora: Patrícia Moraes

- Fones: (47) 3371.1919 • 2106.1919
- Fax: 3276.3258
- Plantão Redação: 8835.1811
- Plantão Comercial: 8835.1872 • 9158.7991 • 8422-5576
- Circulação: 3371.1919 • 8841.9790 (Final de Semana: 3376.1085 • 9902.1380 • 9191.3729)
- circulacao@ocorreiodopovo.com.br
- www.ocorreiodopovo.com.br
- diretoria@ocorreiodopovo.com.br
- redacao@ocorreiodopovo.com.br
- comercial@ocorreiodopovo.com.br
- vendas4@ocorreiodopovo.com.br
- sidinei@ocorreiodopovo.com.br

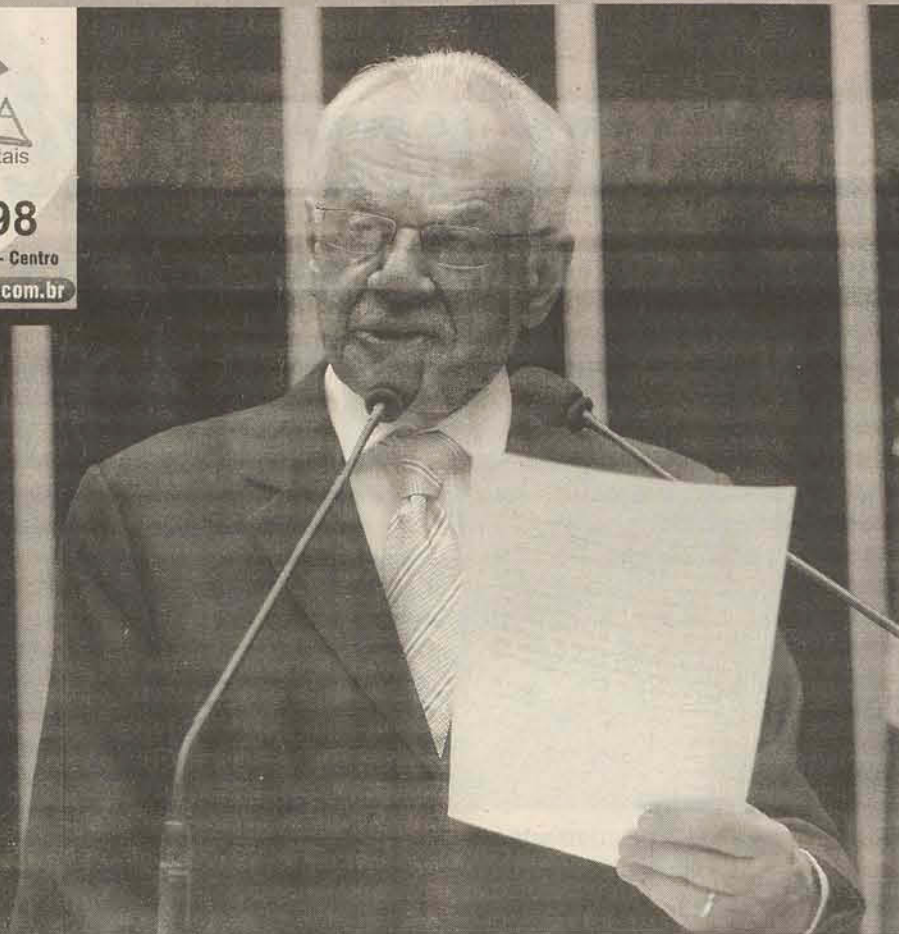
Horário de atendimento: 8h às 20h
Av. Prefeito Waldemar Grubba, 1400
• Baependi • CEP 89256-500
• CP 19 • Jaraguá do Sul • SC



3273-7998

Rua Angelo Schiochet, 137 - Centro

www.efetivaambiental.com.br



GERALDO MAGELA/AGÊNCIA SENADO

FALA AÍ!



PIERO FRAGAZZI

“No meio do mato há chances de terra rachada.”

VALDIR BORDIN, SECRETÁRIO DE OBRAS, alertando que ainda não se sabe as reais condições das regiões mais afetadas.

“O sinal de alerta está ativado.”

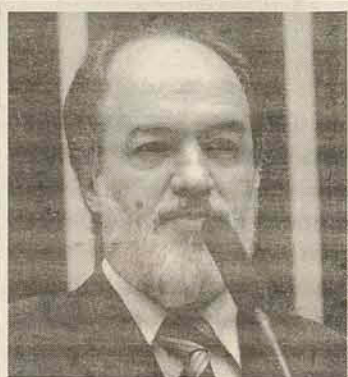
NELSON STINGHEN, ENGENHEIRO CIVIL, sobre a preocupante situação de áreas do Jaraguazinho depois das chuvas de novembro.

“Não temos como prever o que vai acontecer.”

INGO ROBL, SECRETÁRIO DA RECONSTRUÇÃO, sobre antever novas tragédias sem se ter laudos técnicos oficiais de áreas de risco.

Pela moralidade

Rara reserva moral da política partidária do país, o senador Pedro Simon (PMDB), voz quase que solitária em defesa da moralidade pública, está propondo a inclusão, entre os requisitos para concorrer a cargo eletivo, da idoneidade moral e da reputação ilibada do candidato. Lembra que a Constituição impõe a observância do princípio da moralidade na administração pública direta e indireta nos três níveis de governo. Determinando, ainda, que uma lei complementar discipline os casos de inelegibilidade dos candidatos a cargos eletivos. Ocorre que, ao tratar da vida pregressa dos candidatos, a Lei Complementar 64, de 1990, limitou-se a declarar inelegíveis os condenados a crimes, “com trânsito em julgado”. Esse dispositivo viabilizou a candidatura dos que lançam mão de inúmeros recursos, legais ou não, para postergar eventuais condenações criminais. E propiciou o aumento de corrupção e irresponsabilidade nos Poderes Legislativo e Executivo dos três níveis da Federação. Espectadora de casos recentes citados pelo senador, a coluna assina embaixo.



LUIS ALVES/AGÊNCIA CAMARA

PENITENCIÁRIA 1

Mesmo com a contrariedade de alguns empresários, segundo disse, que alegam insegurança, o diretor do presídio de Jaraguá, Ivo Ronchi, vai insistir na construção de uma penitenciária industrial, na cidade ou região. Alega que este sistema evita superlotações, já que não recebe nenhum preso além da capacidade. Construído pelo ex-prefeito Durval Vasel, originalmente o presídio teria capacidade para 75 presos, mas hoje abriga 156.

RESPOSTAS

A Câmara dos Deputados analisa o Projeto de Lei 4165/08, do deputado Dr. Talmir (PV-SP), que obriga os órgãos executivos de trânsito, como o Detran, a apresentarem resposta às demandas dos usuários do serviço em no máximo 24 horas. O que inclui emissão do registro de veículos e de carteiras de habilitação, o licenciamento anual e o pagamento de multas de trânsito. O deputado acha que, mesmo com a internet o usuário fica sem ter como comprovar uma solicitação.

PENITENCIÁRIA 2

A ala feminina também está lotada, com 26 detentas. Sobre o alegado problema com a segurança pública em cidades que abrigam penitenciárias, Ronchi cita a penitenciária de Joinville, que até hoje não registrou uma fuga sequer. Ao contrário, afirma, a segurança é muito mais reforçada. E, ainda, como argumento, cita empresas que utilizam grande parte dos presos como mão de obra remunerada. O diretor do presídio já levou a proposta à prefeitura de Corupá.

CELSO MACHADO



RETRANCA

NÃO

O ex-vereador Evaldo Junckes (PT) nega que vá assumir cargo de assessor na Câmara de Guaramirim, presidida por ele até o final de 2008. Até porque, disse, tem o primo, Gilberto Junckes (PPS), vereador na nova legislatura, o que caracterizaria nepotismo cruzado. “Vou fazer assessoria gratuita para o Jaime (de Ávila, vereador do PT), uma oposição responsável. Mas com certeza não vou trabalhar na Câmara”, afirmou. Pupo também negou os boatos de que assumiria cargo no Executivo “para calar a boca”. “Isto está descartado”.

SAMAE

Além de Nelson Klitzke que reassume o cargo de diretor-geral do Samae, outras duas nomeações para a autarquia foram feitas pela prefeita Cecília Konell (DEM): Wanderlei Vigni como diretor de operações e Bonifácio Formigari na função de diretor-administrativo e financeiro do Samae. Klitzke, exonerado da função no governo do prefeito Moacir Bertoldi (PMDB), comandava a autarquia desde a gestão de Durval Vasel.

ENCRENCAS

Vereadores da situação andam com uma lista de indicados no bolso para cargos menores no governo da prefeita Cecília Konell (DEM). A esta altura do campeonato, com um projeto de reforma administrativa que a Câmara vai votar ainda em janeiro para reduzir secretarias, diretorias e chefias visando a oxigenação do orçamento, já se pode ouvir o ranger de dentes pelos corredores da prefeitura.

PRESSÃO

No ano passado, pouco depois das eleições de outubro, um dos homens intimamente ligados ao grupo que coordenou a campanha da prefeita Cecília confidenciou à coluna que “às vezes, dá vontade de fugir”, uma referência explícita à fila de pedintes de empregos que já se formava à porta da casa dela e onde quer que estivesse.

POR QUÊ?

E por quais razões muitos vereadores se empenham nesta execrável postura que é a de tentar de qualquer jeito enfiar pessoas de suas relações pessoais na prefeitura? Basicamente, duas: resolvem promessas feitas a cabos eleitorais da campanha e passam a ter lá dentro quem espione e relate tudo o que se passa entre as quatro paredes de secretarias e diretorias. Inclusive para se apresentar como idealizadores de obras e ações já previstas.

A CONFERIR

Prefeito de Guaramirim Nilson Bylaardt (PMDB) promete projeto habitacional que, se executado, ficará registrado na história do município: nada menos que 500 unidades residenciais que pretende viabilizar nos próximos quatro anos em parcerias com a Cohab e Caixa Econômica Federal. Amenizando a carência de moradia para a população de menor poder aquisitivo.

politica@ocorreiodopovo.com.br

Você pode ir muito longe estudando aqui perto.

Jangada FACULDADE

Rua Presidente Epitácio Pessoa, 676 - Jaraguá do Sul / SC
Fone: 47 3371.0202 - www.faculdadejangada.com.br

REFORMA NA CÂMARA

Presidência vai passar para o térreo

Gabinetes com vidros é outra proposta defendida por Jean Leutprecht

JARAGUÁ DO SUL

Sala da presidência no primeiro andar. Gabinetes com vidros. Setores integrados. Tudo para promover uma maior transparência das atividades parlamentares e facilitar o acesso da população aos vereadores, além de tornar a estrutura mais funcional. As mudanças não estão previstas no projeto de reforma do prédio da Câmara, em andamento desde outubro, mas são defendidas pelo presidente Jean Leutprecht (PC do B).

Por isto, amanhã ele reúne a nova legislatura, às 9 horas, para discutir as alterações no projeto iniciado em 2008 por iniciativa da então presidente Maristela Menel (PT do B). Leutprecht quer ter o aval dos colegas para incorporar as mudanças às obras. Os funcionários da Casa também serão consultados e participam da reunião em que os engenheiros e arquitetos vão apresentar o projeto.

“Não é para fazer fila de atendimentos, mas possibilitar uma acessibilidade maior”, re-

sumiu o presidente, a respeito da idéia de passar o gabinete que será ocupado por ele para o piso térreo, onde hoje fica a sala do diretor. A disposição dos gabinetes também muda e todos passarão a ter vidros nas divisórias, dentro da proposta de transparência das atividades.

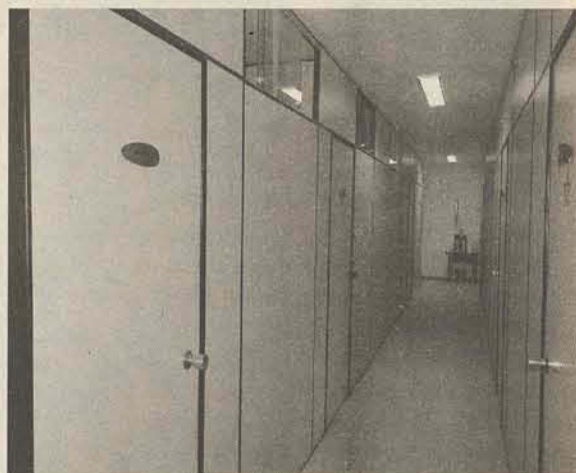
Já no andar superior, permanecerão o plenário e os setores administrativo e financeiro, que pelo projeto original seriam desmembrados. Parte iria para o térreo. A chamada sala em “u” também continua em cima, mas troca de lugar com o administrativo. Assim, o local em que os vereadores discutem e tomam decisões, inclusive durante as sessões, ficará mais próxima do plenário, e com acesso restrito. O setor jurídico e a sala do diretor-geral da Câmara também serão no segundo andar.

Outra sugestão é de que os visitantes recebam atendimento prévio na recepção e sejam identificados com crachás.

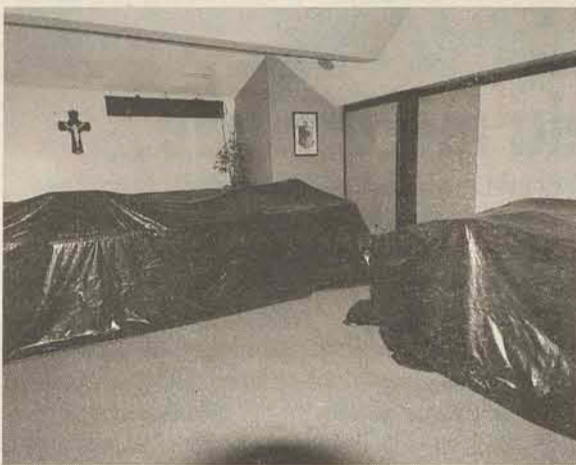
CAROLINA TOMASELLI



Sala em “u” vai abrigar departamento administrativo



Gabinetes receberão divisórias em vidro



Plenário terá acesso direto à sala de reuniões



Sala do presidente será logo na entrada do prédio

FOTOS PIERO RAGAZZI



Leutprecht: “fui pego de surpresa”

Só 11% foram pagos em 2008

O presidente da Câmara, Jean Leutprecht, informou ontem que dos R\$ 396.318,16 – valor total do projeto –, R\$ 46.883,93 foram pagos com recursos do orçamento do Legislativo de 2008. A maior parte, portanto, sairá da receita da

Câmara deste ano.

“Isto nos pegou de surpresa, até porque acompanhamos por meio da imprensa e foi dito que as despesas estavam previstas no orçamento de 2008”, declarou.

Segundo ele, são R\$ 372.891,51 para execução da obra, dos quais R\$ 29.882,27 foram efetivamente pagos no ano passado, e R\$ 26.426,65 para elaboração do projeto e fiscali-

zação. Desta parte, R\$ 17.001,66 foram quitados em 2008.

Outro fato que chamou a atenção do presidente é a ausência, no projeto, de estrutura para captação de água da chuva, como prevê uma lei municipal aprovada pela Câmara em 2007, e como apontou O Correio no último dia 30. A lei é de autoria da vereadora Maristela Menel, que determinou as re-

formas. Segundo ele, a estrutura será modificada para abrigar a cisterna. A estrutura terá, ainda, um elevador e rampa, previstos desde o ano passado.

As obras estão sendo executadas pela empresa MD Arquitetura e Construção. Pelo contrato, tudo deve estar pronto até o final de fevereiro, quando completa quatro meses do início das obras.

Executivo vai à Câmara explicar o projeto da reforma

Logo após a reunião para tratar sobre a reforma da Câmara, os vereadores discutem uma outra reforma: as mudanças no organograma da Prefeitura. O projeto, já protocolado na Casa, será apresentado às 10 horas por um representante do novo governo, possivelmente o procurador-jurídico Volmir Elói, com quem o presidente da Câmara, Jean Leutprecht (PC do B), manteve contato por telefone. Um ofício também foi enviado ontem ao Executivo.

A idéia é que os vereado-

res possam dirimir dúvidas e apresentar sugestões, já que, segundo ele, não poderão apresentar emendas ao projeto. De segunda a quarta-feira, as horas serão dedicadas à apreciação da matéria, com 42 páginas. O presidente acredita a votação, marcada para daqui a uma semana, dia 15, às 17 horas, ocorrerá sem maiores percalços. “Entendo que o projeto é uma prerrogativa do Executivo. Temos obrigação de votar”, resumiu Leutprecht, para quem cabe à Câmara observar as questões de

ordem legal e orçamentária.

“E tomara que seja uma boa estrutura, porque disso vai depender o crescimento do nosso município”, comentou, informando que foram montadas comissões provisórias pelas quais o projeto obrigatoriamente precisa ser analisado e receber os pareceres antes de ir a plenário. Os integrantes, disse, foram definidos de maneira consensual e não por decisão do presidente, com um representante indicado por cada bancada, a exceção do PR,

que abriu mão. Os membros definirão quem será presidente, vice e relator.

Por meio de decreto, as comissões ficam mantidas até dia 1º, caso haja necessidade de apreciar outro projeto extraordinariamente. E, no dia 2, na primeira sessão ordinária, acontece a escolha definitiva dos integrantes das quatro comissões permanentes, aos moldes da eleição da Mesa Diretora, com voto aberto e nominal. A composição é mantida por dois anos.

AS COMISSÕES

LEGISLAÇÃO, JUSTIÇA E
REDAÇÃO FINAL

Natália Petry (PSB)
Jaime Negherbon (PMDB)
Amarildo Sarti (PV)

FINANÇAS E ORÇAMENTO

Francisco Alves (PT)
Ademar Winter (PSDB)
José Osório de Ávila (DEM)



DUPLICAÇÃO DA BR-280

Obras só no final de 2009

Projeto executivo e os estudos ambientais serão finalizados em março

JARAGUÁ DO SUL

Um novo atraso no cronograma indica que a duplicação da BR-280, no trecho entre Jaraguá do Sul e São Francisco do Sul, deve começar a sair no papel somente no último trimestre deste ano. A previsão do Dnit (Departamento Nacional de Infra-Estrutura de Transportes) é de que as obras não começarão antes de setembro. Isso porque o projeto executivo e o EIA/RIMA (Estudo e Relatório de Impacto Ambiental), que deveriam ter sido entregues até o dia 30 de dezembro de 2008, só devem ser finalizados em março, quando passarão pela avaliação final do órgão.

O assessor de imprensa do Dnit, Breno Maestri, disse que a previsão é de que o edital de licitação seja publicado em abril e que a empresa responsável seja contratada em agosto. Inicialmente, o cronograma previa que todas as fases do projeto seriam concluídas no ano passado para que as obras começassem em janeiro deste ano.

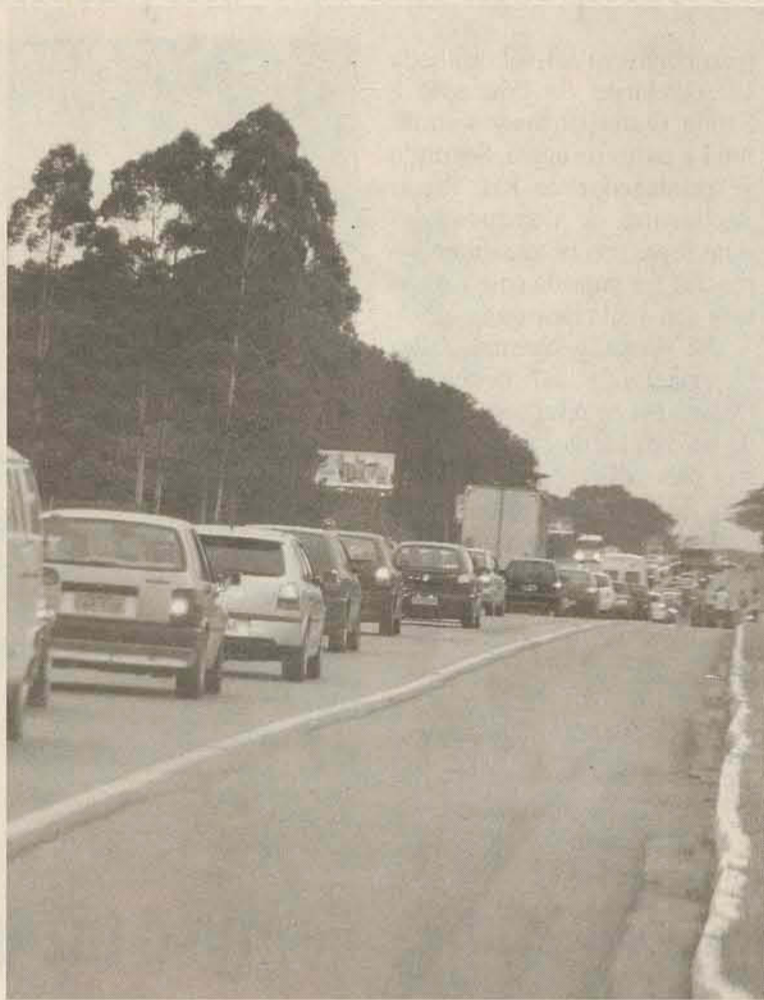
Conforme Maestri, o órgão está "trabalhando para adaptar o

projeto de acordo com a legislação". Uma das modificações diz respeito ao novo traçado da rodovia na altura de Morro Alto/Pirai, em Araquari, onde está localizada uma aldeia indígena. Segundo o assessor, o Dnit está redefinindo o trabalho a ser realizado no trecho, que foi alvo de questionamento da Funai (Fundação Nacional do Índio).

Outra situação a ser resolvida é a desapropriação de imóveis às margens da rodovia, que está sendo questionada na justiça por alguns moradores. Para resolver estas questões, o Dnit está realizando novos estudos, o que ocasiona atrasos, segundo ele. "É preciso adequar para atender toda a comunidade em volta, e não só os usuários da rodovia", ressaltou Maestri.

A duplicação da BR-280 e o contorno rodoviário estão orçados em R\$ 120 milhões, com recursos do PAC (Programa de Aceleração do Crescimento). A meta do Dnit era terminar a obra em 2010.

DAIANE ZANGHELINI



Previsão do Dnit é de que duplicação não começará antes de setembro

Indefinição nos prazos

CRONOGRAMA INICIAL

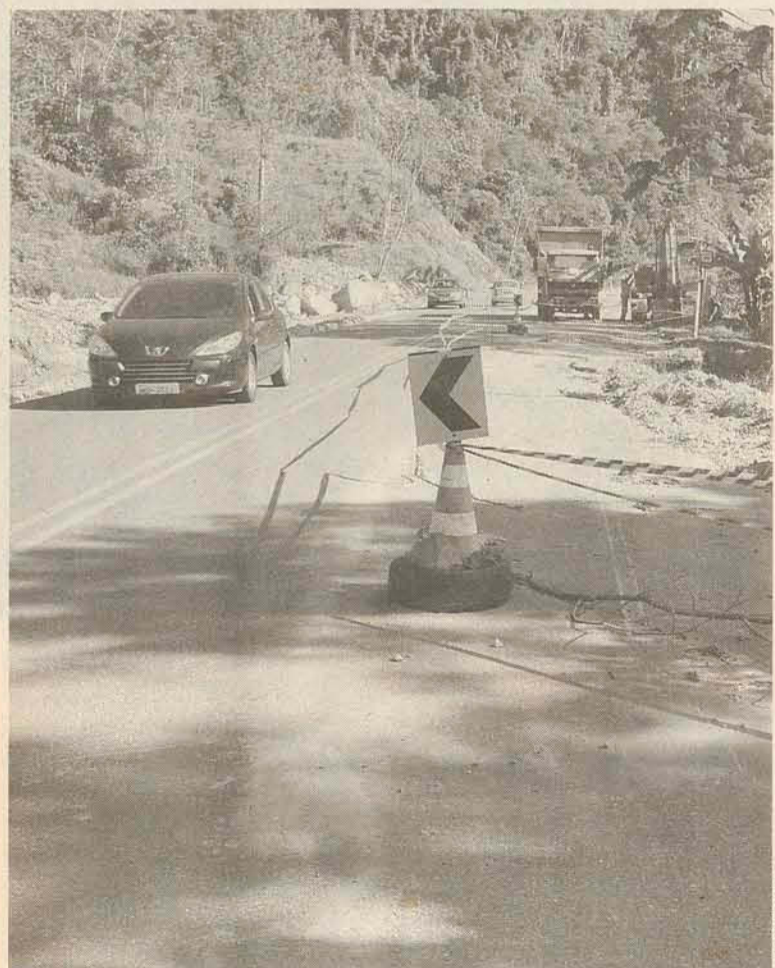
Setembro de 2008: conclusão do projeto executivo e do EIA/RIMA
Outubro de 2008: lançamento do edital de licitação
Novembro: contratação da empresa responsável
Janeiro de 2009: início das obras

CRONOGRAMA ATUAL

Março de 2009: avaliação final do projeto executivo e do EIA/RIMA
Abril de 2009: lançamento do edital de licitação
Agosto de 2009: contratação da empresa responsável
Setembro de 2009: início das obras

OBRAS PREVISTAS:

Duplicação da BR-280, no trecho de 65 quilômetros entre Jaraguá do Sul e São Francisco do Sul
Contorno rodoviário: via periférica que vai desviar o tráfego pesado do perímetro urbano de Jaraguá do Sul e Guarimirim. O desvio terá 22 km de extensão, com início próximo à Weg Química e término na Tifa Monos.
Custo previsto: R\$ 120 milhões



Tráfego na SC-416 fica liberado em meia pista durante os 45 dias de obra

Deinfra começa recuperação da SC-416 até Pomerode

JARAGUÁ DO SUL

O Deinfra (Departamento Estadual de Infra-Estrutura) começou ontem a recuperação da SC-416, entre Jaraguá do Sul e Pomerode. O trabalho é realizado no limite entre os municípios, trecho que foi mais afetado pelas chuvas em novembro. Entre as ações a serem realizadas estão a substituição de duas tubulações, reconstrução de bueiros e de parte da pista danificada. Em Jaraguá do Sul, o trabalho de reconstrução atingirá cerca de dois quilômetros da rodovia.

A superintendente do Deinfra em Joinville, Andréia Cristina Teixeira, disse que o trabalho na rodovia deve ser finalizado dentro de 45 dias. O tráfego no trecho ficará liberado em meia pista para veículos leves e caminhões

durante as obras de recuperação. Andréia informou que, na próxima sexta-feira, está previsto o início do trabalho de substituição dos bueiros. Com isso, o trânsito ficará interditado no local por cerca de dois dias.

O cronograma das obras será totalmente definido durante esta semana, segundo o Deinfra. De acordo com o órgão, a Polícia Rodoviária Federal divulgará, com antecedência, os caminhos alternativos que podem ser usados nos dois dias em que o tráfego na rodovia estará impedido por causa da reconstrução dos bueiros.

Desde que as chuvas atingiram o trecho, há um desvio que permite o acesso entre os municípios passando pela Vila Itoupava, em Blumenau, por uma estrada de chão.

Três devem ser indiciados

BARRA VELHA

O delegado de Barra Velha, Alexandre de Oliveira, espera concluir até a próxima sexta-feira, 16, o inquérito sobre o foguete que atingiu a jovem Ana Paula da Silva, durante a virada de ano, em Barra Velha. Ele aguarda o laudo pericial, que apontará de onde partiu o foguete. Três pessoas devem ser indiciadas por tentativa de homicídio: dois suspeitos que lançaram o foguete, que não moram na cidade, e uma pessoa que ajudou a preparar o artefato. No sábado, Oliveira começará a ouvir as testemunhas de defesa dos acusados.

Segundo informações do Hospital São José, de Joinville, o quadro clínico de Ana Paula apresenta melhoras. Ela abre os olhos sempre que é chamada, mas não consegue movimentar braços e pernas.

SERVIDORES

Prefeitura segura as contratações

Concurso público completa um ano em janeiro com total de 227 convocados

JARAGUÁ DO SUL

Quase um ano depois do concurso público realizado pela Prefeitura em janeiro de 2008, as contratações seguem em marcha lenta. Por causa da troca de governo, os primeiros três meses de 2009 devem permanecer sem número significativo nas admissões de profissionais aprovados no teste.

Conforme a prefeita Cecília Konell (DEM), o momento é de verificação de prioridades. Ela pretende acionar o departamento de Recursos Humanos só após levantar os setores com necessidades de remanejamentos e de novas contratações. Enquanto isso, os concursados precisam aguardar a chamada.

Por enquanto, a maioria dos trabalhadores que entraram para os quadros do Executivo

pelo concurso foi subordinada às secretarias de Educação e Saúde. O cenário tende a continuar a partir de agora. Segundo o coordenador de RH, Rivair Bachmann, a demanda das duas áreas cresce anualmente e precisa ser suprida com a abertura constante de vagas.

Na época, o concurso havia disponibilizado 357 colocações. Dessas, 144 de nível superior, 149 de médio, 58 de fundamental e seis para portadores de deficiências. Ao todo, 227 pessoas foram chamadas. De acordo com a oficial Maritza Klosowski, houve funções, em suma administrativas, nas quais não há previsão para convocações. O edital vence em fevereiro de 2010 podendo ser renovado por outros dois anos.

KELLY ERDMANN



Segundo Rivair Bachmann, do RH, maioria dos trabalhadores chamados é para a Educação e da Saúde

FOTOS: PIERO RAGAZZI

Doação de sangue caiu com as férias de final de ano

JARAGUÁ DO SUL

Doadores de sangue, atenção! A Unidade de Coleta do Hospital e Maternidade São José está com estoques em baixa, principalmente dos fatores negativos dos tipos A e O. Segundo Ozenilda Carvalho, diretora do Hemocentro de Joinville, ao qual Jaraguá do Sul é subordinado, a redução já alcança 20% em comparação ao período que antecedeu as férias de verão.

A queda nas doações deixou o estoque zerado e, por isso, bolsas de sangue tiveram de ser enviadas por Joaçaba e Florianópolis. "Temos muitos pacientes precisando de pla-

quetas e somos obrigados a pedir ajuda a outras cidades para não prejudicá-los", explica. Devido à cooperação, por enquanto, ninguém deixou de receber atendimento na região. Mesmo assim, a diretora pede à população que procure a unidade. "Ainda não faltou, mas a ansiedade fica", completa.

Em Jaraguá do Sul, a coleta é realizada de segunda-feira a sexta-feira, sempre das 7h às 13h. Os agendamentos podem ser feitos até 16h. Para participar basta ter, no mínimo, 18 anos e, no máximo, 65. Outras informações pelo telefone 3274-5000.



Número de doadores caiu cerca de 20% em 2009, causando preocupação

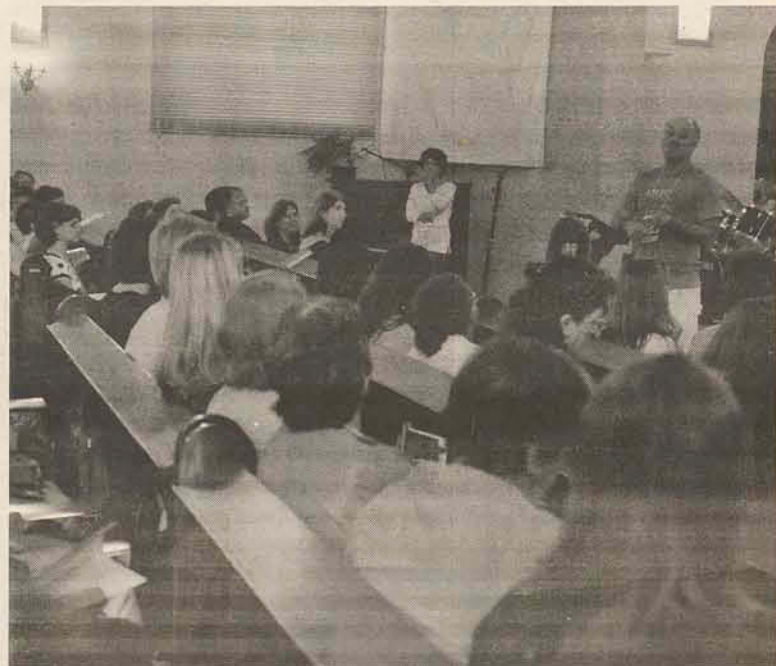
Femusc faz as inscrições para coral

População é recrutada para participar, mesmo sem qualquer experiência

JARAGUÁ DO SUL

Chico Buarque de Holanda, Heitor Villa-Lobos, Charlie Chaplin, Ary Barroso e Milton Nascimento. Esses são alguns dos compositores que vão participar da quarta edição do Femusc (Festival de Música de Santa Catarina) através das vozes da comunidade de Jaraguá do Sul e região. Assim como aconteceu no ano passado, o evento também abre espaço para os cantores a partir do próximo dia 26.

O Grande Coral, como é chamado, vai se apresentar junto a uma orquestra no encerramento, marcado para 7 de fevereiro na Arena. Durante duas semanas, os coralistas ensaiam no Centro Cultural da Scar, sempre no anoitecer. Quem quiser integrar a iniciativa só precisa se inscrever pelo telefone 3273-2364. A taxa é de apenas R\$ 10. Vale lembrar que não é necessário ter conhecimentos musicais para cantar com o grupo. Em 2008, o coral apresentou as obras *Pompa e Circunstância*, de Edward Elgar, alguns trechos da ópera *"Aida"*, de Giuseppe Verdi, e também *"Magnificat"* de Johann Sebastian Bach.



Ensaios começam dia 26 e encontros culminam em concerto na Arena

Festival começa no dia 25

A edição de 2009 do Femusc vai trazer a Jaraguá do Sul mais de 500 instrumentistas e uma lista de professores reconhecidos no mundo inteiro. Neste ano, o programa de concertos inclui a execução da 5ª Sinfonia de

Gustav Mahler. Além de apresentações diárias, o festival ainda conta com novidades no repertório, como o Femuskinho, uma colônia de férias para crianças, o Simpósio Musical e os encontros de Harpistas e Oboístas.

REDE PÚBLICA

Postos de saúde continuam fechados

Unidades da rede municipal de saúde funcionam em sistema de plantão

JARAGUÁ DO SUL

A aposentada Zaida Calicci de Melo, 78 anos, utilizou o serviço médico do Pama I, na tarde ontem. A filha Mary Teresinha Calicci de Melo Martins, 42 anos, acompanhou a mãe e disse que foi preciso sair do Bairro Vieiras, onde moram, e ir até o Bairro Czerniewicz, porque a unidade de saúde próxima a sua residência estava fechada. "E no posto do João Pessoa só tinha vaga para o dia seguinte", completou a filha.

Faz três meses que a aposentada teve pneumonia e com frequência usa o serviço público de saúde. Agora, tosse e dores na garganta aparecem assiduamente. A filha disse que a mãe aguarda consultas com médicos especialistas. "A dificuldade é conseguir o atendimento em es-

pecialidades como cardiologista, pneumologista e endocrinologista" afirmou Mary. Entretanto, ela elogiou o trabalho no Pama, reconhecendo que o atendimento é mais ágil do que nos postos de saúde.

Para o início da gestão, o vice-prefeito Irineu Passold, que assumiu a Secretaria de Saúde, pretende contratar mais médicos, melhorar a infra-estrutura dos postos de saúde e ajustar os programas de atendimento ao público. Antes de "arregaçar as mangas", Passold organiza a equipe e aguarda o dia 26 de janeiro, quando a Câmara já deverá ter aprovado o projeto da reforma administrativa que a prefeita Cecília Konell pretende implantar.

DAIANA CONSTANTINO

Normalização no dia 26

O serviço público municipal em todos os postos de saúde de Jaraguá do Sul reinicia com atendimento normalizado a partir do dia 26 de janeiro. Por enquanto, os usuários podem contar com o trabalho em sistema de plantão nas seguintes unidades de saúde: Ilha da Figueira, Doutor Agostinho Luís Bianchi, Mathilde Sebold Blunke, Germano Sacht, Erich Kauffmann, Padre Antonio Echelmeyer, das 7h às 16h30.

O atendimento na Policlínica João Biron somente para exames e farmácia acontece até o dia 23, das 7h às 16h30. O Caps (Centro de Atenção Psicossocial) fica aberto até o dia 23, no período das 7h às 16h. No Pama I, que fica no Bairro Czerniewicz, e o Pama II, localizado na Barra do Rio Cerro, o serviço está disponível aos usuários das 7h às 17h. Para mais informações, os interessados devem ligar nos telefones 2106-8440 ou 3376-1329



PIERO RAGAZZI

Zaida não consegue consultas com especialidades médicas nos postos mantidos pela prefeitura

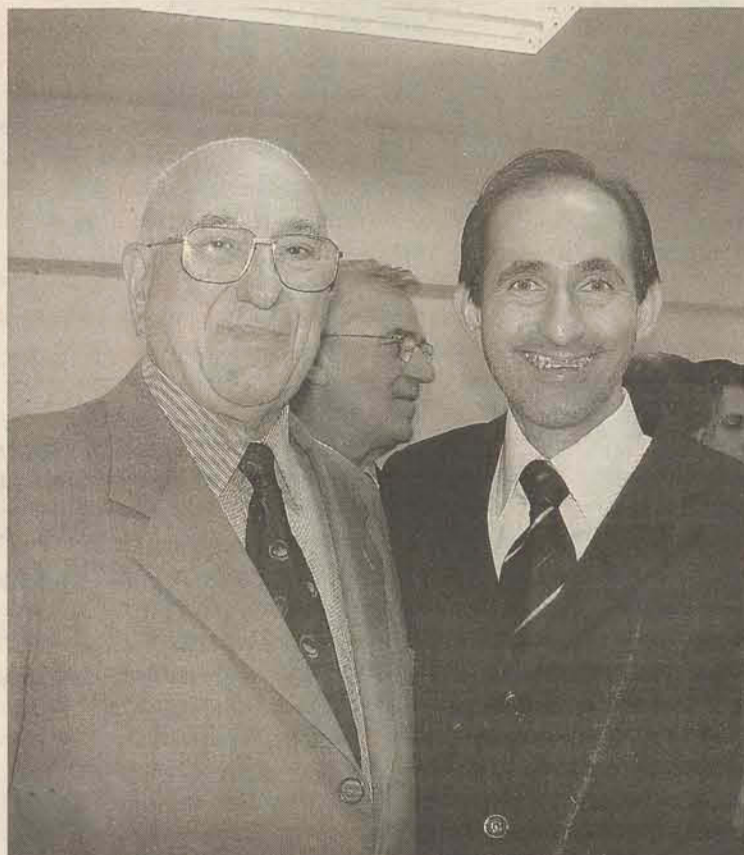
Servidores ainda sem o salário de dezembro

O primeiro mês do prefeito Samir Mattar (PMDB) será para resolver os assuntos pendentes. A prioridade é colocar em dia a folha de pagamento dos funcionários públicos. O secretário de finanças Francisco João Rodrigues contabiliza gasto de R\$ 600 mil. "Sobrou dinheiro em caixa, mas não para fazer os pagamentos de salários e encargos", afirma Rodrigues.

A previsão é colocar as contas em dia até semana que vem. O dinheiro deve vir da arrecadação de impostos, como IPTU e ICMS. "Mas também temos também os compromissos de fevereiro para quitar", lembra o secretário. O valor deixado pela administração anterior é de R\$ 110 mil.

São dezenas de funcionários que ainda não receberam o salário, entre efetivos e da Fundação Hospitalar. O prefeito não quis fazer declaração porque "ainda não tem a real situação da Prefeitura". Segundo o secretário de finanças, o balanço de 2008 não foi entregue à nova gestão, "podendo ter outras surpresas para quitar".

No dia da posse, Samir Mattar discursou sobre a prioridade na educação e em continuar os projetos deixados pelo ex-prefeito Valter Zimmermann (DEM), como asfaltar mais de 200 quilômetros de vias públicas e o projeto de revitalização e urbanização da praia central.



O prefeito Samir Mattar(E) e o vice Claudemir Matias

Carnês do IPTU à disposição

Os carnês de IPTU (Imposto Predial e Territorial Urbano) de Barra Velha já estão disponíveis no setor de cadastro imobiliário na Prefeitura. Até dia 20 de janeiro, moradores e veranistas com propriedades no município podem retirar o boleto das 8h às 12 horas e das 13h30 às 17 horas. O pagamento à vista ganha desconto de 10% do valor e deve ser pago até dia 10 de fevereiro. O reajuste foi de 6%.

São 32.200 carnês com valor lançado de R\$ 4 milhões. "Esperamos arrecadar 35% em janeiro e 60% até o final do ano, índice considerado bom pela Amvali", explica o coordenador de cadastros Marci José Schlichting.

ANO LETIVO

Começa procura por material escolar

Consumidores mais precavidos aproveitam promoções e garantem economia

JARAGUÁ DO SUL

Aproveitando as férias do trabalho, a técnica em segurança Adriana Dutra, 33 anos, foi às compras com a filha Fernanda Zanghelini, 10 anos. O objetivo era aproveitar o período mais tranquilo para escolher cadernos, estojos e outros materiais escolares que acompanharão a estudante da 5ª série durante todo o ano letivo.

“No início do ano, a gente consegue escolher e pesquisar com mais calma”, comentou Adriana, que costuma reservar parte do 13º salário para esta ocasião. A costureira Ângela Dalcanale, 45, teve a mesma ideia: munida da lista do material escolar, levou a filha Laíne, 11, para avaliar o preço e a qualidade dos itens exibidos nas prateleiras. “Nessa época há mais opções de materiais e dá para economizar”, disse Ângela.

Assim como Adriana e Ângela, muitas pessoas aproveitam a semana para visitar as papelarias.

Longe dos atropelos da última hora, quem antecipa as compras do material escolar pode garantir alívio no bolso.

É o caso de uma papelaria no centro do município, que aproveita o período de maior calma no comércio para queimar o estoque de cadernos de 2007. Todos os modelos em liquidação estão com 25% de desconto. Mas, como a quantidade de itens é limitada, somente os mais precavidos devem aproveitar a oferta. Um caderno universitário de 320 folhas e capa dura, por exemplo, que custava R\$ 21, pode ser encontrado agora por R\$ 16. Já um modelo brochura 1/4, de 96 folhas e capa dura, que passou de R\$ 4,85 para R\$ 3,30.

Em outro estabelecimento, um caderno brochura 1/4 capa dura, de 96 folhas, por R\$ 1,89, e um universitário de 200 folhas por R\$ 5,49.

DAIANE ZANGHELINI



Ângela e a filha Laíne aproveitaram para pesquisar o preço dos itens que serão usados durante o ano letivo

PIERO RAGAZZI



Velas de ignição

O FÉRIAS SEGURAS CHEVROLET CUIDA DO SEU CARRO PRA VOCÊ CUIDAR DO QUE MAIS IMPORTA.

FÉRIAS SEGURAS CHEVROLET.

Agende já seu check-up grátis de 30 itens e viaje tranquilo.

Troca de óleo com filtro
CELTA



3x R\$ 21,67

CELTA/PRISMA
CORSA 165/70 R13 79T
EcoContact 3



3x R\$ 53,00

Continental

O Férias Seguras Chevrolet mudou. Venha experimentar um jeito inovador de cuidar do seu carro.

- Preço fechado
- Acompanhamento dos serviços
- Atendimento direto com o mecânico
- Agilidade
- Qualidade Chevrolet

AGENDE.
ACOMPANHE.
COMPROVE.

www.chevrolet.com.br/novoseruico

Oferta para troca de óleo lubrificante (ACDelco - 20W50 SJ) mais filtro de óleo (94632619) para Celta no valor de R\$65,00, em 3 parcelas de R\$21,67. O volume varia de acordo com o tipo de veículo e com a necessidade de troca do filtro de óleo. Consulte o manual do proprietário do seu veículo. Outras peças do sistema de lubrificação do motor não fazem parte desta promoção. Valor unitário do modelo 165/70 R13 79T, válido somente para Celta Life e Spirit (2 e 4 portas), Prisma Joy, de R\$ 159,00, para pagamento em 3 parcelas de R\$53,00. Consulte Concessionárias participantes (Koentopp - Joinville, Motorplace - Joinville, Autoshow - São Bento do Sul, Itavel - Itajaí, Santa Clara - Blumenau, Unidas - Rio do Sul, Uvel - Brusque, Bregomar - São Miguel D' Oeste e Metzler - Porto União). Check-up de 30 itens

mercado / Salles Chemistri



MOA GONÇALVES

moagoncalves@netuno.com.br

Todo estoque Fiat Javel a pronta entrega com redução do IPI.

Tanque Cheio
Licenciamento Grátis*
Transferência Grátis

Neste verão
passe na Javel, compre seu Zero km
e curta a maior sombra!
O Guarda-sol é por nossa conta.

Esta promoção é válida para toda linha Fiat Javel, modelos básicos, disponíveis em estoque. Promoção válida até 10/01/2009 ou enquanto durarem os estoques. *Licenciamento grátis pago pela Javel. O imposto (IPVA) decorre por conta do cliente. Toda a linha Fiat com redução do IPI para todos os veículos zero Km em estoque. Esta promoção pode ser revogada sem aviso prévio. Todas as imagens são de caráter ilustrativo.

Javel AUTOFELICIDADE! **FIAT**

Banco Fiat, CREDICAR, SEMI NOVO, Baependi

JAVEL Concessionária FIAT. Rua Expedicionário João Zapella, 214 - Fone 3274 0100 - Jaraguá do Sul - SC - www.javel.com.br

NÃO TÔ NEM AI!!!

Olha meus amigos leitores. Nestes tempos de foi não foi, fico mais elétrico! Se por um lado tenho que conviver com meus limites, por outro, toda essa alegria contagiante ao alcance de todos mexe com a minha cabeça. O fato é que a vida é curta, o tempo está voando e eu tentando correr atrás, feito um pião doido em rotação acelerada. Mas como nem tudo na vida é felicidade total ou tortura absoluta, convivo com cada um no seu tempo – num triângulo amoroso incrível! A primavera e o verão são as estações do ano que me dão o maior vibe – não me perguntem o por quê? Não que ache as minhas estripulias e escapulidas, nesta época do ano, um bem necessário, mas, sim, um mal necessário. O mais importante para mim é não ter medo de ser feliz! Seja em pleno verão ou no mais rigoroso inverno.

KANTAN

Pra quem não sabe, a casa japonesa mais moderna do norte do estado, o Kantan, do meu querido amigo Fernando Raboch, continua com as portas fechadas. Só vai reabrir dia 19 de janeiro. E vem com mil novidades para serem comemoradas. Quem viver verá!!



“Procure ser um homem e valor, em vez de procurar ser um homem de sucesso.”
(ALBERT EINSTEIN)

FOFOCÓDROMO

Dizem por aí: um conhecido profissional liberal da urbe sorriso passou o ano nos braços do amor, além fronteiras. Se a família souber que ele assume seu lado gay quando sai do estado, a chapa vai esquentar. Aqui tem namorada, desfila e faz pose de machão. Questão de gosto, não se discute! Será???

Equipe Limpas

LIMPEZA PÓS OBRA
DISK LIMPEZA
TERCEIRIZAÇÃO DE MÃO DE OBRA

www.equipelimpas.com.br
Rua 25 de Julho, nº 144, Vila Nova - Jaraguá do Sul - SC - Fone: (47) 3376 - 5737



Cláudio dos Santos, Jeferson Wolney Heller e Edson Selinger, atletas jaraguenses que participaram da famosa corrida de São Silvestre e trouxeram boas colocações para cidade.



A minha amiga Rute Ramos dos Anjos será anfitriã, hoje à noite, no restaurante Mexicano Quintal Toluca, em Joinville.

NIVER

Hoje quem recebe o merecido coro de parabéns pela troca de idade é o meu irmão camarada e renomado dentista Francisco dos Reis, o Chico para os íntimos. Parabéns e que sejas plenamente feliz.

NIVER DO "POLENTA"

Por favor, não usem esquecer de ligar para o meu amigo e técnico de futebol, Luiz Vieira, o popular "Polenta". Pois é hoje que ele recebe o merecido coro de parabéns pela estréia de mais aniversário. Estão esperando o quê? Liguem já!!!

LEITORA DO DIA

A leitora do dia é minha querida amiga Maristela Demarchi Wolf, a Teli, esposa do grande jogador e DJ Neni Wolf. Ela lê todos os dias a minha coluna para saber o que acontece de melhor em nossa sociedade.

TE CONTEI!

■ Hoje eu e meu amigo, o empresário Álvaro Leithald, seremos companhia da toda poderosa joinvilense Rute Ramos dos Anjos e sua trupe, no Restaurante Mexicano Quintal Toluca, do amigo Will. Será uma noite de brindes e muita conversa jogada fora.

■ João "Jonga" Marcatto e Sônia estão exercitando o que mais gostam na vida: receber. A casa do casal, na Praia de Barra Velha, está sempre cheia de amigos para almoços com direito a after hours.

■ Sai verão, entra verão e Balneário Camboriú continua como a preferida pelo reino maluquete. Gente linda e de cabeça arejada, vinda Deus sabe de onde, e que adora um fuá – daqueles que o diabo gosta – sem deixar ninguém à deriva. Sacou?

■ É mole mais endurece. Os pais do atacante Alexandre Pato estão preocupados. Também pudera! Ele disse em entrevista que quando crescer quer ser igual ao Ronaldo Fenômeno. "Em tudo, guri?"

■ Sabe aquela profissional da saúde ??? Pois é, ela encerrou o ano toda feliz com o novo namorado, depois de uma separação turbulenta. Agora a moça está mais jovem e esbanjando energia. Mas o ex, ainda inconformado, tem aprontado horrores.

■ Com essa, fui!!!

CRÔNICA



KELLY ERDMANN, JORNALISTA

Um belo dedo podre

Há mulheres com dedos podres, imensamente podres do começo o fim. Há algumas que têm problemas sérios na escolha de homens. Ou eles se descobrem gays a caminho do altar ou são apaixonados por todas as pernas cobertas por saias existentes no universo.

E, há também aquelas apodrecidas ainda na raiz das decisões profissionais. Jamais estão satisfeitas com emprego e salário e até já tentaram viver a vida de Amélia. Mas, nem isso as satisfaz.

Meu caso é outro. Faz algum tempo me acertei perfeitamente com os dois quesitos acima citados. Se há algo que não mais me gera incômodos de ordem existencial, isso é a labuta diária. Na mesma linha está o amor, ou seja, tudo ocupa os seus devidos lugares. Sem reclamações.

No entanto, me descobri portadora de um bellissimo dedo podre para compras de eletroeletrônicos. Parece bobagem? Então lhe proponho uma troca, mas não sem antes citar cada caso passado por esta cronista nos últimos oito anos.

1- Era chegada a hora de adquirir meu primeiro aparelho de telefone celular. Ok. Fui à loja e escolhi o mais bonito e funcional, um lançamento da marca predileta. O display azul era novidade. Até então todos eram amarelos ou verdes. Achei o máximo. Levei-o para casa, porém, só consegui utilizá-lo após um mês de vai e vem. Ele simplesmente se negou a funcionar. A explicada dada: a operadora havia vendido uma infinidade de celulares e não dava conta de habilitá-los por completo. Preciso de 30 dias para tal façanha.

2 - Era chegada o momento de comprar um MP3 Player. Não agüentava o blábláblá do microônibus que me levava à faculdade, queria relaxar e não me encher de estresse naquelas três horas vividas diariamente no veículo. Levei cinco semanas para conseguir isso. O bendito deixou de ligar no segundo dia. A loja fez a substituição, mas me tratou mal até o extremo. Uma semana depois descobri que havia sido enganada. Tinham vendido algo inferior ao pago. Voltei, me destratarem, reclamei, gritei, indignei-me. Trocaram.

3 - Era chegada a data de abandonar o primeiro celular. Escolhi o segundo com calma, mas não adiantou. Ele resolveu não funcionar. Duas semanas de reclamações com a operadora foram suficientes. Em troca ouvi um milhão de palavras conjugadas no gerúndio e uma gastrite nervosa.

4 - Era chegada o dia de instalar o novo aparelho de som do carro recém comprado. O antigo funcionava a base de fitas-cassetes e isso definitivamente me tira do sério. Ele chegou no dia 26 de dezembro. Nenhuma instaladora abriu as portas. No ano novo, consegui. Ou quase. O maldito aparelho resolveu fazer greve, era desmemoriado, esquecia de tudo ao ser desligado. O instalador me mandou à assistência e esta de volta ao instalador. Pode ser que o equipamento seja inimigo do carro. Pode ser que jamais ligue normalmente. Não sei ainda, só tenho certeza do meu dedo apodrecido para eletroeletrônicos. Será maldição?!

■kellyerdmann@gmail.com

CINEMA

JARAGUÁ DO SUL

■Cine Shopping 1
• Sete Vidas (Leg)
(14h20, 16h40, 19h, 21h20 - todos os dias)



■Cine Shopping 2
• Bolt - Supercão (Dub)
(15h15, 17h15, 19h15, 21h15 - todos os dias)

■Cine Shopping 3
• Madagascar 2 (Dub)
(14h10, 16h, 17h50, 19h40, 21h30 - todos os dias)

JOINVILLE

■Cine Cidade 1
• Madagascar 2 (Dub)
(14h10, 16h, 17h50, 19h40, 21h30 - todos os dias)

■Cine Cidade 2
• Bolt Supercão (Dub)
(15h, 17h, 19h, 21h - todos os dias)

■Cine Mueller 1
• Se eu Fosse Você 2 (Dub)
(14h, 16h, 18h, 20h, 22h - todos os dias)

■Cine Mueller 2
• Crepúsculo (Leg)
(19h15, 21h45 - todos os dias)
• Madagascar 2 (Dub)
(13h30, 15h20, 17h10 - todos os dias)

■Cine Mueller 3
• Marley e Eu (Leg)
(13h45, 16h30, 19h, 21h30 - todos os dias)

BLUMENAU

■Cine Neumarkt 1
• Marley e Eu (Leg)
(14h10, 16h40, 19h10, 21h40 - todos os dias)

■Cine Neumarkt 2
• Se Eu Fosse Você 2 (Dub)
(14h, 16h, 18h, 20h, 22h - todos os dias)

■Cine Neumarkt 3
• Crepúsculo (Leg)
(19h30, 21h50 - todos os dias)
• Madagascar 2 (Dub)
(13h30, 15h30, 17h30 - todos os dias)

■Cine Neumarkt 4
• Coração de Tinta (Dub)
(14h20, 21h - todos os dias)



• Madagascar 2 (Dub)
(16h30, 18h30 - todos os dias)

■Cine Neumarkt 5
• Sete Vidas (Leg)
(13h40, 16h10, 19h, 21h20 - todos os dias)

■Cine Neumarkt 6
• Bolt Supercão (Dub)
(13h50, 15h50, 17h50, 20h30 - todos os dias)

LIVRO



Habilidades estranhas

Há muito tempo Mo decidiu nunca mais ler um livro em voz alta. Sua filha Meggie é uma devoradora de histórias, mas apesar da insistência não consegue fazer com que o pai leia para ela na cama. Meggie jamais entendeu o motivo dessa recusa, até que um excêntrico visitante finalmente vem revelar o segredo que explica a proibição. É que Mo tem uma habilidade estranha e incontrolável.

DVD

Vidas muito invejáveis

Ambientado no circuito de moda de Nova York, o filme conta a história de Mary Haines, uma designer de moda que parece ter tudo. Sua melhor amiga, Sylvie Fowler, tem outra vida invejável. Mas quando o marido de Mary tem um caso com a quente e bela Eva Mendes o mundo desmorona.



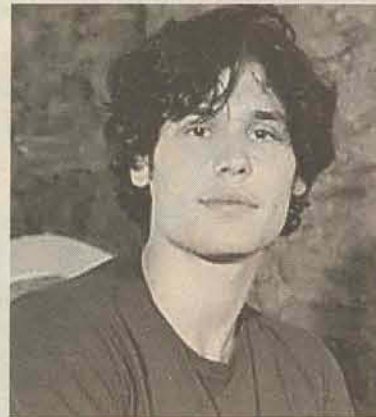
MULHERES a revoar

CARRIE FISHER, CLORIS LICHMAN, DEBI MAYER, BETTE MIDLER, CANDICE BERGEN

NOVELAS

NEGÓCIO DA CHINA

Flor luta com os guerreiros de outra dimensão. Um detetive interroga todos os funcionários da Rosa Graxa sobre o assassinato do padre. Joelma contrata um detetive particular para investigar Mauro. Stelinha continua a se comunicar com Wu. Júlia planeja um jantar para comemorar a volta de Adriano. Preocupada, Augusta diz para Júlia que Abigail não desistirá do ex-marido tão facilmente. Matilde descobre que Evandro designou Antonella para defender Maralannis no tribunal e ela discute com o pai.



TRÊS IRMÃS

Virginia diz que tem pouco tempo de vida e que Alma será a líder da família. Sylvie tenta beijar Lázaro. Excelência revela a Xande que foi amigo de seu pai. Violeta manda Alcides embora, mas ele faz questão de lembrar que a casa é dele. Orlando e Neuza se divertem com os filhos e o neto. Natália visita Leonora, que lhe conta sobre seu novo emprego. Sylvie recebe Lázaro no hotel. Violeta conta a Paulinho que flagrou Alcides beijando Walquíria. Galvão, Baby e Gennaro vão ao bar de Sueli.

A FAVORITA

Dodi não acredita que Donatela esteja viva e ameaça entregar o DVD. Cilene e Baiano prestam depoimento. O advogado de Flora avisa que alguém tentou reabrir o processo da morte de Salvatore. Copola comunica a Irene que a fábrica está indo bem. Damião visita Dedina. Dodi sonda Silveirinha sobre Donatela e ele disfarça. Dodi segue Zé Bob e desconfia quando o avista próximo ao Pão com Linguíça. Dodi se esconde no banheiro do bar. Dodi descobre o esconderijo e surpreende Donatela.

CHAMAS DA VIDA

Vilma diz para Xavier que sabe que ele já aceitou suborno. Vilma pede para Xavier dar apenas uma força para complicar a situação de Pedro. Ivonete diz que ama Tomas. Roberto diz para Lourdes que o único jeito de livrar Tomás de Vilma é provar que ela é a incendiária. Xavier aceita ajudar Vilma contra Pedro. Vilma liga para Suelen e a manda ir à sua casa. Manu diz para Diego que vai se vingar de Antônio. Guga pergunta se Vivi está gostando de Demoro. Ela confirma. Guga pergunta se tem alguma chance.

OS MUTANTES - CAMINHOS DO CORAÇÃO

Drácula planeja atacar João. Maria convida Simone, Nil, Danilo e Bené para jantar. Carol sente nojo de Ferraz. Ferraz volta a dizer que é capaz de matar Carol. Irma desconfia de que Górgias está escondendo alguma coisa. Cléo distrai o filhote de gato gigante e ele foge. Cléo e Carvalho se beijam. Fog, Elétron e Multi decidem se unir. Melquior diz que Zaira se transformou numa pessoa do bem. Telê envia uma mensagem telepática à Samira. Samira pára de beijar Draco e diz que não quer mais ficar com ele.

(O resumo dos capítulos é de inteira responsabilidade das emissoras).

MUNDO ARTÍSTICO

Participantes do BBB9 confinados

Os participantes mais vigiados da TV brasileira começaram a chegar de outros Estados e já estão confinados no Hotel Bourbon, na Barra da Tijuca. Num esquema de sigilo total entre eles mesmos, que não podem nem fazer as refeições em conjunto, os 18 felizardos estão enclausurados em quartos sem televisão, sem telefone e cercados de segurança por três andares do hotel.

Cida e Juca ficam juntos

Cida decide deixar Triunfo e despacha Juca nos próximos capítulos de A Favorita. A caminhoneira argumenta que está precisando de um cara para viver, que ele é muito jovem. Juca ainda insiste, mas Cida vai embora. Depois de uma passagem de tempo de dois meses, ela retorna à cidade e, para sua surpresa, o ex construiu a casa com que ela sempre sonhava e eles reatam o romance.

Apresentador não renovou contrato

Carlos Massa, o Ratinho, não renovou seu contrato com o SBT, que venceu em 31 de dezembro. Mesmo assim, o canal diz ter interesse em mantê-lo, assim como fez com Hebe Camargo - que renovou no fim do mês passado por quatro anos. Silvio Santos, que volta a gravar nesta sexta-feira, vai convocar Ratinho para uma reunião nos próximos dias para pedir que o apresentador fique.



ANIVERSÁRIOS

8/1

- Abrão de Miranda
- Alexandre Bastos Meldau
- Alfredo Mohr
- Anne Marie Mora
- Augusto Luís Millesheim
- Carolina Schmitz
- Cristiane W. Prieber
- Daniel F. Fischer
- Delva Lourdes Schneider
- Douglas Weiller
- Edeltraudi Millnitz
- Éderson Mathias
- Eduardo Schiewe
- Eraldo Lunelli
- Eron F. L. Bettoni
- Everaldo Mokwa
- Ildo D. Vargas
- Jadriel Limberger
- Jaqueline Taise Krueger
- Jéssica Bramorski
- Jodiel Limberger
- Jucimara Liesenberg
- Leandro Wendeamin
- Luis C. Volz
- Lurdete M. Toll
- Manoela Theodoro
- Marcelo Graudes
- Maria Iracema Grimm
- Nelson Ferrari
- Salette B. Hansen
- Thayse Taba
- Zenita Mass Heidemann

SUDOKU

	8		2		3			5
2		3			4	9		
1				8		4	2	
		6		5		2	4	
8			1	9				5
	5	1		6		8		
	2	8		4				6
		4	7			5		2
	3		8		5			9

SOBRE O JOGO

É um jogo de lógica muito simples e viciante. O objetivo é preencher um quadrado 9x9 com números de 1 a 9 sem repetir números em cada linha e cada coluna. Também não se pode repetir números em cada quadrado de 3x3.

SOLUÇÃO

4	8	9	2	1	3	6	5	7
2	6	3	5	7	4	9	1	8
1	7	5	6	8	9	4	2	3
7	9	6	3	5	8	2	4	1
8	4	2	1	9	7	3	6	5
3	5	1	4	6	2	8	7	9
5	2	8	9	4	1	7	3	6
9	1	4	7	3	6	5	8	2
6	3	7	8	2	5	1	9	4



CLIC DO LEITOR

Esse é o Bobby, um dos membros da família de Giane Sardanha.

ENVIE SUA FOTO PARA REDACAO@OCORREIODOPOVO.COM.BR

PREVISÃO DO TEMPO

Fonte: Ciram/Epagri

Aberturas de sol, com pancadas isoladas de chuva durante a tarde devido ao calor e, com o deslocamento de uma frente fria pelo mar, a chuva será mais intensa com trovoadas.

Fases da lua

CRESCENTE	CHEIA	MINGUANTE	CHEIA
4/1	11/1	18/1	26/1

Jaraguá do Sul e Região

HOJE

MÍN: 17° C
MÁX: 31° C
Nublado



SEXTA

MÍN: 17° C
MÁX: 31° C
Nublado



SÁBADO

MÍN: 17° C
MÁX: 27° C
Nublado com pancadas de chuva



DOMINGO

MÍN: 18° C
MÁX: 29° C
Nublado com pancadas de chuva



HORÓSCOPO



ÁRIES
(20/3 a 20/4)
Você estará um pouco mais fechado e discreto

do que o normal. Vai preferir ficar em casa ou pelo menos mais na sua do que sair e se abrir emocionalmente. Não vai querer ser notado muito menos requisitado para qualquer coisa.



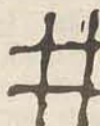
GÊMEOS
(21/5 a 20/6)
Este será um mês que você terá uma preocupação a

mais com sua imagem. Estará muito preocupado com sua reputação. As relações de trabalho ganharão mais importância e você perceberá a necessidade de trabalhar em harmonia.



LEÃO
(22/7 a 22/8)
Você está em um ótimo momento para viver a intimi-

dade do amor. Momento ótimo para solucionar crises. Você estará naturalmente interessado em ocultismo, astrologia e todo assunto que envolva o oculto. Emoções fortes e profundas.



LIBRA
(23/9 a 22/10)
Sua vontade será de trazer mais harmonia e luz para

seu dia a dia, tanto em casa como no trabalho. Você estará envolto em amor e afetividade e por isso atrairá toda sorte de coisas boas até você. Sua saúde passa por ótimo momento.



SAGITÁRIO
(22/11 a 21/12)
A beleza, a união e a harmonia estarão presentes

em seu ambiente doméstico. Encontrará amor e afetividade entre os seus amigos. É uma fase que precisa de privacidade e intimidade. Essa energia permanecerá durante todo mês.



AQUÁRIO
(21/1 a 18/2)
O valor das coisas ao seu redor e em sua vida estará

mais claro. Aproveite para fazer uma nova decoração em sua casa, renove sua guarda roupa, mude as coisas. Com pequenas ações, você sente que a energia muda e a disposição aumenta.



TOURO
(21/4 a 20/5)
Durante este mês os encontros com amigos estarão

mais agradáveis e cheios de afeto. Você perceberá como é querido e importante ao grupo que pertence. Possibilidade de conhecer novas pessoas ligadas às artes. Você se sentirá melhor.



CÂNCER
(21/6 a 21/7)
A aquisição de informação e a boa troca intelectual

serão um estímulo a mais em seu dia a dia. A religião e a filosofia ganharão nova força e alguns questionamentos e sua relação com Deus pode passar por algumas grandes mudanças.



VIRGEM
(23/8 a 22/9)
Você estará mais gentil, sociável, simpático e os

relacionamentos, assim como o amor ganharão nova vida e força em sua vida. Tendência a pensar mais nos outros do que em si mesmo. Essa energia estará presente durante todo mês.



ESCORPIÃO
(23/10 a 21/11)
Sua sensualidade e charme estarão mais presentes, bem como sua

necessidade de estar em contato com o prazer e a vontade de curtir tudo de bom. Sua auto confiança e capacidade de amar estarão mais presentes durante todo mês.



CAPRICÓRNIO
(22/12 a 20/1)
Seu relacionamento com irmãos passa por uma efetiva

melhora. Há possibilidade de conhecer alguém muito importante para seus negócios com parentes mais próximos. Aumento de disponibilidade para trocar idéias e incrementar a energia.



PEIXES
(19/2 a 19/3)
Pode ser que você sinta necessidade de mudar. Nesta

fase você tem necessidade de ser reconhecido, elogiado. Seus olhos estarão mais voltado para a importância do que é bom e a beleza ganhará novo poder em sua vida. Invista nela.



EDITAL

MARGOT ADELIA GRUBBA LEHMANN, Tabela Designada da Comarca de Jaraguá do Sul, Estado de Santa Catarina, na forma da Lei, etc.
Faz saber a todos quanto este edital, virem que se acham neste Tabelionato para protesto de Títulos contra:

Margot Adelia Grubba Lehmann, Oficial faz saber que por não terem sido encontrados pessoalmente nos endereços a mim fornecidos aos que interessar que os presentes Editais virem ou dele tiverem conhecimento, que deu entrada neste Ofício para serem protestados contra os responsáveis, após decorrido o prazo de 03(três) dias úteis.

Protocolo: 96463 Sacado: KARELY IND. TEXTIL LTDA CNPJ: 73.284.325/000
Cedente: BANCO FIBRA SA CNPJ: 58.616.418/000
Número do Título: 1783.1 Espécie: Duplicata de Venda Mercantil por Indicação
Apresentante: BANCO ITAU S.A. Data Vencimento: 25/10/2008 Valor: 1.352,19

Protocolo: 96595 Sacado: FABIANI SCHUG E CIA LTDA ME CNPJ: 08.697.970/000
Cedente: KAM BESS INDUSTRIA E COMERCIO DE CONFEC CNPJ: 02.899.421/000
Número do Título: 872/1 Espécie: Duplicata de Venda Mercantil por Indicação
Apresentante: BRADESCO Data Vencimento: 24/11/2008 Valor: 258,89

Protocolo: 96638 Sacado: ANDERSON LARA DIAS CPF: 054.984.639-52
Cedente: VALDO CIR HAAS ME CNPJ: 03.986.145/000
Número do Título: 18580-1 Espécie: Duplicata de Venda Mercantil por Indicação
Apresentante: CAIXA ECONOMICA FEDERAL Data Vencimento: 06/12/2008 Valor: 94,00

Protocolo: 96645 Sacado: DENISE BETTONI CPF: 548.752.699-00
Cedente: MUNDIAL QUADROS E DESENHOS LTDA CNPJ: 06.272.029/000
Número do Título: 01/02 UNERJ Espécie: Duplicata de Venda Mercantil por Indicação
Apresentante: CAIXA ECONOMICA FEDERAL Data Vencimento: 05/12/2008 Valor: 188,00

Protocolo: 96728 Sacado: ADILSON VICENTE DE ALBENAU CPF: 751.858.499-91
Cedente: BANCO KEB DO BRASIL SA CNPJ: 02.318.507/000
Número do Título: 1694/025 Espécie: Duplicata de Venda Mercantil por Indicação
Apresentante: BANCO REAL Data Vencimento: 27/10/2008 Valor: 127,68

Protocolo: 96729 Sacado: LEONIR MARIA RAMOS ZANLUCA CPF: 745.212.849-49
Cedente: BANCO KEB DO BRASIL SA CNPJ: 02.318.507/000
Número do Título: 1580/035 Espécie: Duplicata de Venda Mercantil por Indicação
Apresentante: BANCO REAL Data Vencimento: 15/10/2008 Valor: 133,64

Protocolo: 96730 Sacado: RICARDO JOSE PEDROTTI CPF: 970.449.209-00
Cedente: BANCO KEB DO BRASIL SA CNPJ: 02.318.507/000
Número do Título: 1302/055 Espécie: Duplicata de Venda Mercantil por Indicação
Apresentante: BANCO REAL Data Vencimento: 01/11/2008 Valor: 202,86

Protocolo: 96731 Sacado: ANTONIO CARLOS DE OLIVEIRA CPF: 974.478.117-34
Cedente: BANCO KEB DO BRASIL SA CNPJ: 02.318.507/000
Número do Título: 1153/065 Espécie: Duplicata de Venda Mercantil por Indicação
Apresentante: BANCO REAL Data Vencimento: 08/11/2008 Valor: 158,35

Protocolo: 96732 Sacado: ELINEIA MARIA VELOSO CPF: 859.514.639-04
Cedente: BANCO KEB DO BRASIL SA CNPJ: 02.318.507/000
Número do Título: 1159/065 Espécie: Duplicata de Venda Mercantil por Indicação
Apresentante: BANCO REAL Data Vencimento: 08/11/2008 Valor: 395,00

Protocolo: 96733 Sacado: SOLANGE STREIT CPF: 064.478.109-23
Cedente: BANCO KEB DO BRASIL SA CNPJ: 02.318.507/000
Número do Título: 1109/065 Espécie: Duplicata de Venda Mercantil por Indicação
Apresentante: BANCO REAL Data Vencimento: 13/10/2008 Valor: 245,00

Protocolo: 96771 Sacado: GAMA FLEXOGRAFIA LTDA ME CNPJ: 10.348.807/000
Cedente: MODULAR TRANSPORTES LTDA CNPJ: 88.009.030/000
Número do Título: 455756 Espécie: Duplicata de Venda Mercantil por Indicação
Apresentante: BANCO DO BRASIL SA Data Vencimento: 10/12/2008 Valor: 34,53

Protocolo: 96806 Sacado: MAISON VOILA COMERCIO DE ROUPAS LTDA CNPJ: 09.405.006/000
Cedente: COM IND BREITHAUP SA CNPJ: 84.429.810/000
Número do Título: N005290300 Espécie: Duplicata de Venda Mercantil por Indicação
Apresentante: BRADESCO Data Vencimento: 05/12/2008 Valor: 170,41

Protocolo: 96830 Sacado: JAMATEX COM EQUIPTOS TEXTIS LTDA CNPJ: 04.317.708/000
Cedente: TAIPA SEGURITIZADORA S/A CNPJ: 08.928.243/000
Número do Título: 305549-03 Espécie: Duplicata de Venda Mercantil por Indicação
Apresentante: BRADESCO Data Vencimento: 10/12/2008 Valor: 1.287,87

Protocolo: 96882 Sacado: CONFECÇÕES VIEIRA E HOHMANN CNPJ: 07.844.923/000
Cedente: MIRKUS CONFECÇÕES LTDA ME CNPJ: 05.893.551/000
Número do Título: 1129 Espécie: Duplicata de Venda Mercantil por Indicação
Apresentante: BANCO ITAU S.A. Data Vencimento: 18/10/2008 Valor: 350,85

Protocolo: 96883 Sacado: ART COM ALUG DE TEC FINOS LTDA CNPJ: 06.925.782/000
Cedente: ESTEVES E CORDOVA LTDA CNPJ: 62.815.204/000
Número do Título: 4023B Espécie: Duplicata de Venda Mercantil por Indicação
Apresentante: BANCO ITAU S.A. Data Vencimento: 02/12/2008 Valor: 395,00

Protocolo: 96891 Sacado: JAMATEX COM. EQUIP. TEXTIS LTDA CNPJ: 04.317.708/000
Cedente: MAQUINAS JANDT LTDA EPP CNPJ: 05.906.211/000
Número do Título: 7601/2 Espécie: Duplicata de Venda Mercantil por Indicação
Apresentante: BANCO ITAU S.A. Data Vencimento: 24/11/2008 Valor: 757,80

Protocolo: 96943 Sacado: GERMANIA TOLDOS E COBERTURAS LTDA CNPJ: 04.175.962/000
Cedente: COMERCIO DE ACOS JARAGUA LTDA EPP CNPJ: 07.221.605/000
Número do Título: 9601/1 Espécie: Duplicata de Venda Mercantil por Indicação
Apresentante: BANCO REAL Data Vencimento: 10/12/2008 Valor: 1.415,60

Protocolo: 96944 Sacado: GERMANIA TOLDOS E COBERTURAS LTDA CNPJ: 04.175.962/000
Cedente: COMERCIO DE ACOS JARAGUA LTDA EPP CNPJ: 07.221.605/000
Número do Título: 9581 Espécie: Duplicata de Venda Mercantil por Indicação
Apresentante: BANCO REAL Data Vencimento: 09/12/2008 Valor: 109,20

Protocolo: 96967 Sacado: CELSO RICARDO MIGUEL CPF: 036.836.189-65
Cedente: MECANICA CENTER CAR MJ LTDA ME CNPJ: 02.844.241/000
Número do Título: 10134 Espécie: Duplicata de Venda Mercantil por Indicação
Apresentante: BANCO DO BRASIL SA Data Vencimento: 11/12/2008 Valor: 232,00

Protocolo: 96968 Sacado: CODEJAS CIA DE DES DE JARAGUA DO SUL S/A CNPJ: 00.513.208/000
Cedente: SINDICATO DA INDUSTRIA DA EXTRACAO DE AREIA DO CNPJ: 03.164.382/000
Número do Título: 311 Espécie: Duplicata de Venda Mercantil por Indicação
Apresentante: BANCO DO BRASIL SA Data Vencimento: 10/12/2008 Valor: 533,50

Protocolo: 96976 Sacado: JCS MAQUINAS E EQUIP LTDA CNPJ: 08.969.195/000
Cedente: DIFERRO ACOS ESPECIAIS LTDA CNPJ: 90.115.577/000
Número do Título: 0104240 Espécie: Duplicata de Venda Mercantil por Indicação
Apresentante: BANCO DO BRASIL SA Data Vencimento: 11/12/2008 Valor: 120,20

Protocolo: 97001 Sacado: VILMAR DA MOTTA SILVA CPF: 913.999.049-49
Cedente: PIRAMIDE AUTO PECAS LTDA-EPP CNPJ: 04.408.767/000
Número do Título: 2772/4 Espécie: Duplicata de Venda Mercantil por Indicação
Apresentante: BANCO DO BRASIL SA Data Vencimento: 15/12/2008 Valor: 460,00

Protocolo: 97026 Sacado: HERYSKSEE WALDIRY JANSEN CPF: 050.803.379-90
Cedente: EMMENDORFER COMERCIO DE VEICULOS CNPJ: 84.429.786/000
Número do Título: 106684/00 Espécie: Duplicata de Venda Mercantil por Indicação
Apresentante: BESC Data Vencimento: 05/12/2008 Valor: 61,96

Protocolo: 97035 Sacado: CVI COMUNICACOES VISUAL INTELIGENTE LTDA CNPJ: 09.123.307/000
Cedente: VERSATIL IND E COM DE TINTAS LTDA CNPJ: 07.986.147/000
Número do Título: 06003-A Espécie: Duplicata de Venda Mercantil por Indicação
Apresentante: CAIXA ECONOMICA FEDERAL Data Vencimento: 09/12/2008 Valor: 866,76

Protocolo: 97049 Sacado: ENERGIA ESCOLA DE VIDA CNPJ: 10.421.497/000
Cedente: HOTEL E RESTAURANTE SAINT SEBASTIAN CNPJ: 06.172.051/000
Número do Título: SN Espécie: Nota Promissória
Apresentante: HOTEL E RESTAURANTE SAINT SEBASTIAN Data Vencimento: 24/11/2008 Valor: 1.435,96

Protocolo: 97050 Sacado: RUBENS KOCH CPF: 515.885.609-82
Cedente: OMNI S.A. - CREDITO FINANCIAMENTOS E INVESTIMENTOS CNPJ: 92.228.410/000
Número do Título: 100545.0000 Espécie: Nota Promissória
Apresentante: OMNI S.A. - CREDITO FINANCIAMENTOS E INVESTIMENTOS Data Vencimento: 26/05/2008 Valor: 3.764,88

Protocolo: 97052 Sacado: ADENOR HANSEN CPF: 023.221.879-09
Cedente: BV FINANCEIRA S/A-C.F.I CNPJ: 01.149.953/000
Número do Título: 540112066 Espécie: INDICACAO
Apresentante: SERGIO SCHULZE & ADVOGADOS ASSOCIADOS Data Vencimento: 26/09/2005 Valor: 830,79

E, como os ditos devedores não foram encontrados ou se recusaram a aceitar a devida intimação, faz por intermédio do presente Edital, para que os mesmos compareçam neste Tabelionato na Av. Mal. Deodoro da Fonseca, nº 1589, no prazo da Lei, a fim de liquidar o seu débito, ou então, dar razão por que não o faz, sob a pena de serem os referidos protestados na forma da Lei, etc.

Jaraguá do Sul, 7 de Dezembro de 2009

EDITAL DE CONVOCAÇÃO

Pelo presente edital, ficam convocados todos os associados do Condomínio do Secador Comunitário de Rio Cerro I e II para Secagem de Cereais e Afins, a se reunirem em Assembléia Geral Ordinária, no dia 16 de janeiro de 2009, às 19:00 horas, em primeira convocação e caso não haja numero legal, haverá uma segunda convocação para uma hora após, isto é, às 20:00 horas do mesmo dia e local, com qualquer numero de associados e presentes, a qual será realizada no salão da Igreja Cristo Bom Pastor, Rio Cerro II, nesta cidade, para deliberarem sobre a seguinte ordem do dia:

- a) Prestação de contas do exercício de 2008;
- b) Eleição da nova diretoria;
- c) Assuntos diversos.

Jaraguá do Sul, 08 de janeiro de 2009

LOURENO SCHINKE
Presidente

JANEIRO

Atendimento da biblioteca pública

Durante o mês de janeiro a Biblioteca Pública Rui Barbosa vai atender de segunda-feira a sexta-feira, das 7h às 13h. Segundo a funcionária Dianne Chiodini, devido aos problemas técnicos, o site [cultura.jaraguadosul.com.br](http://www.cultura.jaraguadosul.com.br) não está funcionando. O retorno será comunicado. A renovação das datas de devolução deve ser efetuada direto na biblioteca. A nova sede da biblioteca municipal fica na Avenida Getúlio Vargas, nº 245, no Centro Histórico - próximo ao Shopping Breithaupt. Os interessados devem buscar mais informações através do telefone 3275-1033 ou pelo e-mail biblioteca@jaraguadosul.com.br.

EDUCAÇÃO

BOLA DE ESTUDO

Instituições de Ensino Superior particulares, filiadas ao Sistema Acafe e aquelas que não possuem financiamentos públicos têm até 2 de fevereiro para se inscreverem no Programa de Bolsa de Estudo e Pesquisa, que beneficia universitários de baixa renda. Os editais de números 031 e 032, assinados pelo secretário Paulo Bauer em dezembro de 2008, estabelecem procedimentos para a habilitação no Programa. Informações: (48) 3221-6055. Instituições de Ensino Superior particulares, filiadas ao Sistema Acafe e aquelas que não possuem financiamentos públicos têm até 2 de fevereiro para se inscreverem no Programa de Bolsa de Estudo e Pesquisa, que beneficia universitários de baixa renda. Os editais de números 031 e 032, assinados pelo secretário Paulo Bauer em dezembro de 2008, estabelecem procedimentos para a habilitação no Programa, por meio de convênios entre Secretaria e instituições legalmente credenciadas a funcionar em Santa Catarina. As universidades que querem participar do programa, respaldado pelo Artigo 170 da Constituição Estadual também devem estar em dia com as Certidões Negativas de Débitos e prestações de contas, mensalmente, sob pena de não receberem os recursos previstos no convênio. A documentação referente à solicitação de convênios deve ser entregue no Protocolo Geral da Secretaria da Educação (10 andar), na Rua Antônio Luz, 111, centro de Florianópolis. Em 2008, o Governo do Estado firmou parceria com 15 instituições filiadas à Acafe e 42 particulares ligadas à Ampesc (Associação de Mantenedoras Particulares de Educação Superior de Santa Catarina). Foram investidos R\$ 36 milhões repassados em 10 parcelas, direcionadas a estudantes de baixa renda com descontos que variaram de 50 a 100% nas mensalidades. Mais detalhes estão no site <http://www.sed.sc.gov.br>.

UNIVALI

Recomeçam as atividades

As atividades na Univali (Universidade do Vale do Itajaí) recomeçam no dia 13 de janeiro. Do dia 13 até o dia 31 de janeiro, o expediente será das 13h às 19h. A partir de fevereiro o expediente volta ao horário normal. Durante o período de recesso a Central de Atendimento Univali vai operar em regime de plantão, de segunda-feira a sexta-feira, das 8h às 18h, no número 0800-723-1300.

BOM JESUS

Matrículas atrasadas

As aulas dos cursos de graduação da Associação Educacional Luterana Bom Jesus leusç, de Joinville, reinicia no dia 9 de fevereiro. Os estudantes com matrículas em atraso têm o prazo do dia 2 ao dia 5 de fevereiro para fazer a inscrição. Informações através dos telefones (47) 3026-8021, 3026-8022, no período das 8h às 11h45 e das 13h30 às 22h, de segunda-feira a sexta-feira.

ESTUDO

Inscrições para curso de inglês

As inscrições para o curso intensivo de inglês na Univille (Universidade da Região de Joinville) durante o período de férias estão abertas. A capacitação oferecida será dos níveis básico 1 e 2 e intermediário 1. A partir do dia 2 e até 27 de fevereiro as aulas vão ser realizadas, de segunda-feira a sexta-feira, das 18h às 21h, no campus da instituição. O investimento é de duas parcelas no valor de R\$ 142,50. Os interessados devem buscar mais informações através do site www.univille.br ou pelos telefones (47) 3461-9139, (47) 3461-9042 ou por meio do endereço cursosextensao@univille.br.

FURB

Ciências da Comunicação

A Furb (Universidade Regional de Blumenau) vai sediar pela primeira vez o Congresso de Ciências da Comunicação da Região Sul. A décima edição do evento, promovido pela Sociedade Brasileira de Estudos Interdisciplinares da Comunicação - Intercom -, está marcada para o dia 28 de maio e encerra em 30 de maio de 2009. O encontro vai apresentar palestras, oficinas, mostras de trabalhos acadêmicos, entre outras atividades. Os interessados devem buscar mais informações através do telefone (47) 3221-6000.

INSCRIÇÕES

Mestrado em computação

As inscrições para o Mestrado Acadêmico em Computação Aplicada da Universidade do Vale do Itajaí (Univali) ficam abertas até o próximo dia 30. As aulas vão acontecer no Campus da Univali, em São José. Ao todo 20 vagas estão disponíveis para o primeiro semestre de 2009. A inscrição deve ser feita através do site www.univali.br/mca. Informações nos telefones (48) 3281-1642, (47) 3341-7544.

FÉ

Missionário em Barra Velha

O município de Barra Velha recebe no próximo dia 11 a visita do missionário e conferencista internacional Luiz Alcione Martins Silva, o "Maskara". Ele é um religioso, que aos 26 anos de idade sofreu um acidente em uma caldeira de plástico derretido com a temperatura de 450° C. No acidente, Luiz perdeu a visão, os lábios, o nariz, as pálpebras e todo o couro cabeludo. Mas a fé foi importante para estabelecer um novo rumo à sua vida. A entrada será gratuita e o encontro acontece na 3ª IEQ, que fica na Rua Paraná, em frente à Escola Astrogildo Aguiar e ao lado ao Julio Lanches. a

LOTERIA

QUINA

CONCURSO Nº 1999

02 - 18 - 41 - 45 - 46

DUPLA

CONCURSO Nº 724

Primeiro Sorteio

03 - 06 - 09 - 14 - 26 - 44

Segundo Sorteio

20 - 21 - 25 - 27 - 38 - 39



JORGE HENRIQUE BROGNOLI

MERCADO REGIONAL



Perspectivas para a economia jaraguense

De uma ponta a outra do mundo, haverá reflexos da maior crise financeira vivida na história da economia mundial, e como não poderia deixar de ser, a economia de Jaraguá do Sul não está descolada, e será afetada de uma forma ou de outra. Por quê? Porque Jaraguá do Sul apresenta um perfil de atividades econômicas, cuja produção de riqueza está concentrada na atividade industrial, conforme tabela com dados de 2002, que não sofreu alterações significativas no contexto da atividade econômica, tem uma participação de 87,40% no valor adicionado.

RELATÓRIO SINTÉTICO – JARAGUÁ DO SUL
TOTAL DAS EMPRESAS POR CAE

DADOS ANO BASE: 2002

QT.	%	ATIVIDADE ECONÔMICA	Saídas	%	Entradas	%	Vr. Adicionado	%
369	11,47	Sem Código de Atividade	44.362.103	0,96	41.616.609	1,33	2.745.494	0,18
5	0,16	Agricultura	392.161	0,01	6.867	0,00	385.294	0,03
5	0,16	Pecuária, Pesca, Agric. e	138.554.043	3,00	131.088.139	4,19	7.465.844	0,50
2	0,06	Extração e Tratamento de	43.615	0,00	39.799	0,00	3.816	0,00
743	23,10	Indústria	3.131.167.833	67,88	1.833.523.269	58,62	1.297.644.564	87,40
1.821	56,61	Comércio	1.259.565.443	27,31	1.101.265.643	35,21	158.299.800	10,66
272	8,46	Serviços	38.640.530	0,84	20.412.799	0,65	18.227.751	1,23
3.217	100		4.612.725.728	100	3.127.953.125	100	1.484.772.563	100

Fonte: Brognoli, 2005.

O setor industrial tinha neste ano, 743 empresas com cadastro junto a Secretaria Estadual da Fazenda, cujas atividades estão detalhadas na tabela abaixo.

RELATÓRIO SINTÉTICO – JARAGUÁ DO SUL
TOTAL DAS INDÚSTRIAS POR CAE

DADOS ANO BASE: 2002

CÓDIGO	QT	%	ATIVIDADE ECONÔMICA	SAÍDAS	%	ENTRADAS	%	VR. ADICIONADO	%
CAE 30007	18	2,42	Ind. De Prod. Min. não Metálicos	2.411.467	0,08	1.467.642	0,08	943.825	0,07
CAE 32000	72	9,69	Indústria Metalúrgica	35.864.691	1,15	20.951.532	1,14	14.913.159	1,15
CAE 34002	58	7,81	Indústria Mecânica	135.893.044	4,34	84.045.649	4,58	51.847.395	4,00
CAE 35009	34	4,58	Ind. Mat. Elétrico, Eletrôn. e Comum.	1.228.274.781	39,23	656.401.412	35,80	571.873.369	44,07
CAE 36005	11	1,48	Indústria de Material de Transporte	47.836.794	1,53	31.613.719	1,72	16.223.075	1,25
CAE 38008	28	3,77	Indústria de Madeira	10.878.062	0,35	6.251.249	0,34	4.626.813	0,36
CAE 39004	44	5,92	Indústria de Mobiliário	20.013.639	0,64	13.162.047	0,72	6.851.592	0,53
CAE 40002	10	1,35	Indústria de Papel e Papelão	30.323.858	0,97	21.592.961	1,18	8.730.897	0,67
CAE 41009	14	1,88	Indústria de Borracha	13.208.637	0,42	6.810.953	0,37	6.397.684	0,49
CAE 42005	2	0,27	Ind. De Couros, Peles e Similares	780.636	0,02	296.880	0,02	483.756	0,04
CAE 43001	3	0,40	Indústria Química	378.736	0,01	98.392	0,01	280.344	0,02
CAE 45004	2	0,27	Ind. De Prod. Farm. e Veterinários	166.989	0,01	83.187	0,00	83.802	0,01
CAE 46000	5	0,67	Ind. De Perfumaria, Sabões e Velas	1.146.610	0,04	1.177.211	0,06	-30.601	0,00
CAE 47007	19	2,56	Ind. De Prod. De Matérias Plásticas	57.938.836	1,85	45.135.152	2,46	12.803.694	0,99
CAE 48003	33	4,44	Indústria Têxtil	309.249.597	9,88	188.769.132	10,30	120.480.465	9,28
CAE 50008	270	36,34	Ind. Vestuário, Calç. e Artef. de Tec.	693.112.074	22,14	372.428.715	20,31	320.683.359	24,71
CAE 52000	73	9,83	Indústria de Produtos Alimentares	530.110.307	16,93	367.829.509	20,06	162.280.798	12,51
CAE 54003	2	0,27	Indústria de Bebidas	4.570.777	0,15	6.531.044	0,36	-1.960.267	-0,15
CAE 56006	1	0,13	Indústria de Fumo	34.691	0,00	9.453	0,00	25.238	0,00
CAE 57002	21	2,83	Indústria Editorial e Gráfica	3.647.486	0,12	6.118.660	0,33	-2.471.174	-0,19
CAE 58009	19	2,56	Indústrias Diversas	5.323.090	0,17	2.724.171	0,15	2.598.919	0,20
CAE 60003	4	0,54	Indústria de Construção	3.031	0,00	24.599	0,00	-21.568	0,00
TOTAL	743			3.131.167.833		1.833.523.269		1.297.644.564	
Total de empresas	3217		Atividades Econômica Total	5.599.162.569		4.252.340.158		1.484.772.563	
Jaraguá do Sul	23,10		Participação do Setor Industrial	55,92		43,12		87,40	

Fonte: Brognoli, 2005.

A perspectiva para a economia jaraguense dependerá de como cada atividade será atingida. A restrição de crédito poderá afetar as indústrias com maior dependência de bancos no seu capital de giro, o que poderá afetar a todas indistintamente, pois as mais capitalizadas mantêm relações outras menos capitalizadas e podem ser prejudicadas pelo aumento na inadimplência. Os setores da Indústria de material elétrico, eletrônico e de comunicação representava 44,07%, tendo o grupo WEG como maior expoente da economia local. O comunicado de dezembro que manterão as metas de investimentos previstos é importante, mas boa parte de seu resultado dependerá do consumo de eletrodomésticos que demandam motores menores. Em novembro e dezembro a queda deste setor foi acentuada, em se mantendo poderá exigir ajustes na produção. A área de motores e alternadores de maior potência sofrerá menos impacto, pois os contratos são de longo prazo e pertencem a setores mais estratégicos. O setor de vestuário e têxtil com participação de 33,99% tem obtido ganhos em função de sua capacidade tecnológica e criativa.

Giuliano Domini, presidente da Marisol, em reportagem no jornal O Estado de São Paulo, de 03.01.09, é um exemplo a ser seguido para que a crise fique fora dos portões de nossa região. Fala de reestruturação e transformação, estabelecendo uma meta para 2011 de faturar R\$ 1 bilhão ante os R\$ 420 milhões atuais. O ramo alimentício com uma participação de 12,51%, por pertencer a cadeia de necessidades básicas, poderá sofrer menos e manter seu desempenho. Segundo Guido Bretzke, a indústria de alimentos é menos vulnerável, já que as pessoas deixam de gastar com bens mais caros, mas continuam se alimentando. Es-

tes três setores juntos respondiam em conjunto por 90,57% do valor adicionado gerado pelo setor industrial, sobre o qual é calculado o retorno de ICMS para o município. Mantido este quadro, o que acontecer nestes setores será crucial para a economia jaraguense. Os empresários deverão estar mais para o negócio e menos no negócio, dedicando menos tempo no fazer e mais tempo em pensar no que precisa ser feito e como fazer. Retomando Sun Tsu, na crise também há oportunidades e são três as palavras chaves para estes tempos: tendências, recursos e condições.

A administração pública deverá ficar atenta a estes movimentos dado que tem seu orçamento atrelado ao desempenho das várias atividades econômicas do município, porém, há um peso substancial no setor industrial. Uma queda exigirá ajustes no orçamento já aprovado. Todas as medidas que o governo vem tomando para minimizar a crise tem um efeito imediato em alguns setores, como o automobilístico, mas no médio e longo prazo poderá beneficiar todos os setores. Além de abrir mão de impostos, diminuindo ou eliminando alguns, alongando prazos de recolhimento, é fundamental a redução das taxas de juro, o depende não apenas do banco central, mas de quanto cada banco cobrará.

O que podemos concluir, tendo o passado mais recente como preâmbulo, é que infelizmente, um maior entendimento das finanças não necessariamente nos levou a um mundo melhor. Agora, certas combinações de circunstâncias, como a crise que vivemos, apareceram as qualidades desalentadoras más das pessoas e de organizações, vindo à tona ações especulativas que levaram a lona instituições centenárias e a economia de vários países. O que pode surpreender neste cenário? Segundo o departamento de pesquisa do Bradesco, "é pouco provável que haja surpresas para cima com crescimento no curto prazo. Entretanto, ao longo de 2009, é possível que o conjunto de medidas tomadas pelos bancos centrais, incluindo a forte expansão do balanço do FED, e pelos governos mundo afora, combinado com o rápido ajuste na produção e no emprego nos países desenvolvidos e emergentes levem a uma recuperação rápida.

FALTA DE PROJETOS

Governo gasta pouco com rodovias

Investimento foi de 15,5% dos R\$ 3,3 bilhões para recuperação de estradas

BRASÍLIA

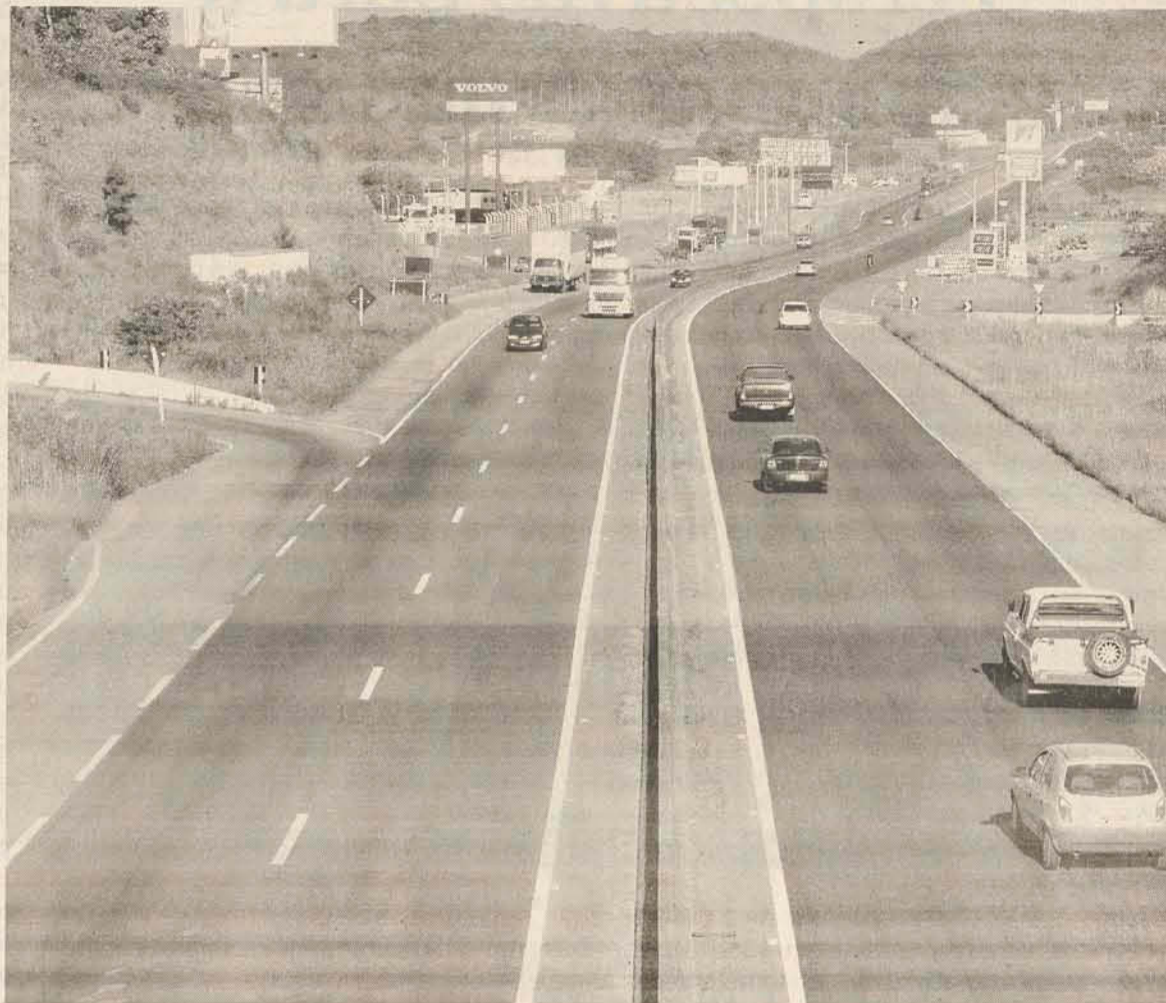
Apesar do aumento crescente no número de acidentes com mortes nas rodovias brasileiras, os trabalhos para melhorar as condições das estradas andam a passos lentos. O governo gastou apenas 15,5% dos R\$ 3,3 bilhões destinados a manter e recuperar as pistas federais em 2008, o que deixou milhares de quilômetros esburacados às vésperas das festas de fim de ano, o que pode ter contribuído para o desfecho trágico na virada de ano, quando a Polícia Rodoviária Federal contabilizou 435 mortes - uma média de 27 por dia - e 4.795 feridos.

O percentual de gasto de 2008 foi pior do que o registrado em 2006 e 2007, quando a execução dos recursos destinados à melhoria das rodovias ficou em 43% e 44%, respectivamente.

O próprio Dnit (Departamento Nacional de Infraestrutura em Transportes) classifica de "mal crônico" a falta de projetos e planejamento em

seu histórico de baixo rendimento para gastar o dinheiro disponível no Orçamento. O diretor-geral do órgão, Luiz Antonio Pagot, disse que 2008 foi um ano de transição para um modelo mais estruturante. E afirmou que, nos estados onde o desempenho foi inaceitável, superintendentes perderão seus cargos. Ele não citou locais, mas lembrou que Rio de Janeiro, São Paulo e Minas Gerais não estão alinhados com o esforço para tocar obras.

No Rio de Janeiro, por exemplo, só 2% do orçamento de R\$ 88,7 milhões foram desembolsados. O estado foi o segundo colocado no índice de mortes (33) nas rodovias federais na virada de ano - atrás apenas de Minas, que tem a maior malha viária do país. Em São Paulo, nenhum centavo foi pago. Em Minas, o desembolso chegou a 9% do previsto. A chuva dos últimos meses também contribuiu para as estradas ficarem em condições ainda mais críticas.



Falta de investimento deixou milhares de quilômetros sem manutenção, o que exige atenção redobrada

Israel inicia trégua de 3 horas para ajuda humanitária a Gaza

Israel iniciou por volta das 9 horas de ontem, a suspensão de três horas nas operações militares em partes da Faixa de Gaza para permitir a entrada de auxílio humanitário e combustível na região. A interrupção na investida será diária.

O anúncio foi feito horas depois de o primeiro-ministro Ehud Olmert dizer que Israel iria permitir a abertura de um "corredor humanitário" até a Faixa de Gaza. Israel realiza há 12 dias uma operação militar na área que já deixou mais de 670 mortos. Cresce a pressão internacional sobre os israelenses, com o aumento das baixas entre os palestinos. "Foi decidido que serão suspensos os ataques entre 13h e 16h (hora local)", disse uma porta-voz militar de Israel, para em seguida adver-

tir: "O Exército responderá a qualquer disparo, inclusive de foguete". Sob condição de anonimato, um militar disse ainda que "o Exército interromperá suas operações em Cidade de Gaza", maior cidade da Faixa de Gaza e densamente povoada.

Novos ataques e explosões foram registradas em todo o território palestino no 12º dia da campanha militar israelense contra o Hamas. Aviões e helicópteros de guerra acertaram 30 alvos durante a noite, enquanto artilharia em terra e navios de guerra na costa dispararam contra os militantes palestinos em apoio às tropas israelenses em combate. Israel afirma que a operação pretende acabar com o lançamento de foguetes israelenses contra as comunidades israelenses que vivem no sul do país.

POR POUCO



AVISO NA HORA CERTA

Um prédio de cinco andares em Rio das Pedras, em Jacarepaguá, na Zona Oeste do Rio de Janeiro, desabou. Moradores que ocupavam o prédio disseram à Defesa Civil que ouviram estalos vindo da construção pouco antes do desabamento e conseguiram evacuar o local a tempo. A Defesa Civil do Rio não informou se a construção era irregular e se estava interdita. Mas o Corpo de Bombeiros informou que o prédio já estava isolado devido à sua estrutura, que estaria comprometida.

LURIAN

Filha de Lula se afasta do PT

A filha do presidente Luiz Inácio Lula da Silva, Lurian Cordeiro Lula da Silva, afastou-se do PT para assumir a pasta de Desenvolvimento Social da prefeitura de São José. O prefeito da cidade, Djalma Berger (PSB), disse que Lurian se licenciou do PT para não causar "constrangimento" ao partido.

ARMAS

Cidades na rota dos traficantes

A Polícia Federal fez um levantamento em 2008 e identificou pelo menos 17 cidades de fronteira usadas como ponto de entrada de armas ilegais no Brasil. Entre as cidades usadas pelos traficantes de armas, seis estão na fronteira do Mato Grosso do Sul com o Paraguai: Bela Vista, Ponta Porã, Coronel Sapucaia, Paranhos, Sete Quedas e Mundo Novo.

CATARINÃO 2009

Movimentação segue intensa nos clubes

Campeonato começa no dia 17 de janeiro

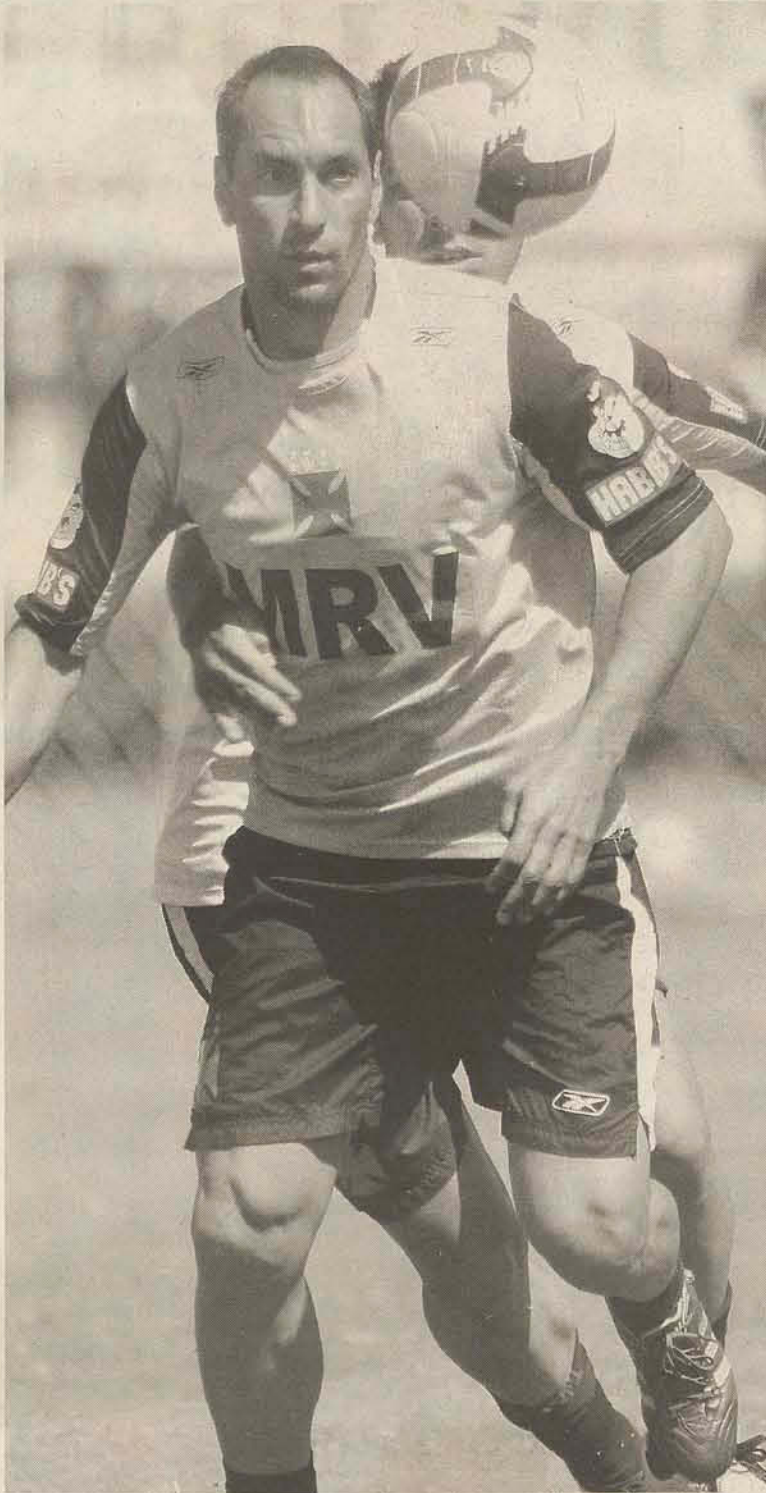
DA REDAÇÃO

Faltam nove dias para começar o Campeonato Catarinense da Divisão Principal e os dez times que disputarão a competição seguem em ritmo forte de treino e também de contratações. O primeiro jogo previsto na tabela será no dia 17 de janeiro (sábado), entre Avaí e Brusque. O time da Capital será o único catarinense na Série A do Brasileirão 2009 e mudou bastante do elenco que conseguiu o acesso. Saíram os meias Juliano e Batista, os atacantes Válber e Abuda e o zagueiro Cássio.

Já o Brusque chega como uma das grandes surpresas, depois de ter vivido um 2008 conturbado – foi rebaixado no Estadual, já garantiu o acesso no meio do ano e de quebra encerrou a temporada conquistando a vaga para a Série D do Brasileirão. O Atlético Tubarão, ou Atlético Tubarão, terá o volante Rocha, campeão carioca com o Flamengo em 2001. A Chapecoense já tem a primeira baixa da temporada – o zagueiro Marcelo Ramos se machucou no treino e vai ficar 30 dias parado.

Edmundo ou Pet na Capital

O Figueirense quer um nome de peso para o Estadual e também para voltar à elite do futebol brasileiro. A primeira opção é Edmundo, que pode definir seu futuro amanhã. Caso não dê certo, o plano B da diretoria é o meia Petkovic, que deixou o Atlético-MG no fim do ano passado. A última contratação confirmada foi a do zagueiro Jorge Luiz, que defendeu o Vasco em 2008. “Ele tem outras propostas, do Brasil e do exterior, mas o Figueirense é um lugar que agrada por ele já ter jogado lá”, disse Luiz Roberto Siano, advogado do animal.



Contratação de Edmundo pode ser divulgada amanhã pelo Figueirense

Mais novidades

A novidade no Criciúma é que o time pode perder o atacante Zulu, que tem propostas de um time da Série B. No Joinville, o centroavante Vaguinho acertou a volta. O Metropolitano perdeu o zagueiro Cauê para o ABC de Natal. Em Ibirama, o Atlético vem com base do time júnior e deve anunciar, em breve, um lateral-direito, um zagueiro e um atacante. No Marcílio Dias, os quatro últimos que chegaram são os meias Igor (ex-Flamengo), Luizinho (que veio da Hungria) e Danilo (que estava no futebol de Montenegro), além do volante Elton (ex-Vitória).

JULIMAR PIVATTO



LINHA DE FUNDO

Segundona

Está confirmado para o dia 31 a primeira rodada das semifinais do Campeonato Não-Profissional da Segunda Divisão da Liga Jaraguense. Os jogos serão em sistema de ida e volta, onde quem somar mais pontos se garante na decisão, que terá o mesmo regulamento. A competição teve de ser adiada para 2009 em função das chuvas que castigaram a região no ano passado. Entre os aspirantes, os jogos serão entre Amizade x Seletto e JJ Bordados x Tupy. Já nos titulares, se enfrentam JJ Bordados (foto) x Cruzeiro) e Seletto/União Jagunços x Kiferro.



DIVULGAÇÃO

MUNDIAL DE HANDEBOL

Santa Catarina está confirmada como sede do Mundial de Handebol Feminino, que será de 3 a 16 de dezembro de 2011. Por isso, o diretor da Federação Internacional da modalidade, Miguel Rocca, está em nosso Estado para conhecer as possíveis cidades que receberão os jogos. E Jaraguá do Sul é uma das candidatas. Hoje, às 15 horas, ele se reunirá com a prefeita Cecília Konell no gabinete dela. As outras cidades na briga são Blumenau, Itajaí, Joinville, Brusque e São José. Aponta-se que apenas quatro serão confirmadas.

BRASILEIRÃO EM 5º

A Federação Internacional de História e Estatística do Futebol divulgou a lista dos melhores campeonatos nacionais do mundo. E o Brasileirão terminou em quinto lugar, com 942 pontos. O melhor foi considerado o da Inglaterra com 1.192 pontos, seguido da Itália com 1.031, da Argentina com 1.020 e da Espanha com 952. Completam a lista dos dez primeiros a Alemanha, a França, o México, Portugal e a Ucrânia.

TORCIDA DA F1

Você deve pensar que a maior torcida da Fórmula 1 no mundo é a da Ferrari. Mas a escuderia italiana, que estava na frente, foi ultrapassada pela McLaren. Em pesquisa divulgada ontem, que teve 70 mil votos de fãs de 160 países, a equipe que tem Lewis Hamilton ficou com 29% da preferência, um por cento a mais que a Ferrari. Em terceiro, Williams e Renault aparecem com 6% cada uma.

esporte@ocorreiodopovo.com.br

COMUNICAÇÃO DE EXTRAVIO

Fernando Luiz Leite Cardoso Coelho, RG número 5.240.309-2 (SSP-SC) comunica o EXTRAVIO do seu diploma do curso de Graduação em Educação Física, expedido pela UNIVERSIDADE CASTELO BRANCO - Av. Santa Cruz, 1631 - Realengo/Rio de Janeiro - RJ.

Jaraguá do Sul -SC, 8 de janeiro de 2009

MERCADO DA BOLA

Flu e São Paulo chegam a acordo

Paulistas cederam atacante Roger aos cariocas em troca do meia Arouca

DA REDAÇÃO

Mais uma novela no mercado do futebol teve fim ontem. O São Paulo já havia anunciado a contratação do meia Arouca, mas o jogador tinha contrato com o Fluminense até abril. Para definir o impasse a adiantar a chegada, o time paulista cedeu o atacante Roger. O acordo foi comemorado de ambas as partes.

O Flu ainda confirmou ontem a renovação de contrato com Conca por mais três anos e apresentou ontem o lateral-esquerdo Leandro (ex-Palmeiras). Ainda no Rio de Janeiro, o Vasco confirmou ontem o empréstimo do meia Carlos Alberto (ex-São Paulo, Corinthians e Botafogo) por seis meses, junto ao Werder Bremen, da Alemanha. A investida do alvinegro agora será no lateral-esquerdo Gilberto, dispensado pelo Tottenham.

O Flamengo se reapresentou

ontem com duas novidades – a boa foi a renovação do capitão Fábio Luciano, que pensava em se aposentar. Já Marcelinho Paraíba não apareceu, não justificou e não foi encontrado.

Quem iniciou os trabalhos ontem também foi o Internacional, que está na serra gaúcha. Mas os dois reforços do time, o goleiro Michel Alves e o lateral-esquerdo Marcelo Cordeiro, chegam apenas hoje. O Grêmio apresentou o lateral Jadilson e o zagueiro Fábio Ferreira.

Nos times de São Paulo, nada de grandes novidades. O Peñarol confirmou ontem que fará um amistoso com o Corinthians no dia 17 de janeiro. No Palmeiras, a novela Kléber continua e o jogador vai se reapresentar no Dnomo de Kiev. O Santos apresentou os meias Germano e Madson. Já Lúcio Flávio chegou sonhando com a camisa 10.



DIVULGAÇÃO/FOTOCOM

Arouca (esquerda) teve seu contrato rescindido com o Fluminense e chega na segunda-feira no Morumbi

Comece

2009

com o pé direito:
Venha para a Caraguá Auto Elite



2.223
veículos vendidos em 2008

www.autoelite.com.br

Grupo Auto Elite 40 anos de credibilidade.



47 3274 6000

Caraguá Auto Elite
Uma relação de confiança.

