

O CORREIO DO POVO

QUINTA-FEIRA, 29 DE MARÇO DE 2007

JARAGUÁ DO SUL E VALE DO ITAPOCU ■ Nº 5.616 ■ R\$ 1,00

PENTA... É PENTA
Malwee
 Futebol
 A taça é catarinense
 obrigado pela torcida, abraços.
 2003 - 2004 - 2005 - 2006 - 2007

Vereadores na corda bamba

CÉSAR JUNKES/OCP



Jaime Negherbon, Jurandir Michels, Maristela Menel e Ronaldo Raulino podem perder os mandatos se PT, PFL e PL recorrem à Justiça Eleitoral, em função da decisão do TSE ■ 3

Extra
 Comandando duas atrações no final de semana, Raul Gil é audiência garantida para a Bandeirantes, que vem trilhando seu espaço na guerra entre as emissoras brasileiras. ■ B5

■ PELO BRASIL

Para consumidor, prazo importa mais do que juros

Confiança na economia favorece financiamento cada vez mais longo, a tendência é de alta.

■ B3

■ PELO MUNDO

Mais de 700 mil africanos vivem nos EUA

Nos últimos anos, o número de imigrantes é maior do que os africanos levados para a América como escravos ■ B3

PREJUÍZO

Incêndio destrói galpão da Dipil de Massaranduba

Fogo destruiu um galpão da Indústria Química Dipil, às margens da SC-416, foi percebido por funcionários e vizinhos na madrugada de ontem. O incêndio foi combatido pelo Corpo de Bombeiros de Massaranduba, Jaraguá do Sul e Guaramirim.

■ 4

'Selvagem ao extremo' visita projeto do Instituto Rã-Bugio

O apresentador do quadro 'Selvagem ao extremo', exibido no programa 'Domingo Espetacular' da Rede Record, Richard Rasmussen, veio conhecer projetos ambientais do Instituto Rã-Bugio, de Guaramirim. Hoje, ele participa de uma atividade educativa em Jaraguá do Sul e depois parte para o litoral.

■ 5

CARLOS GONÇALVES



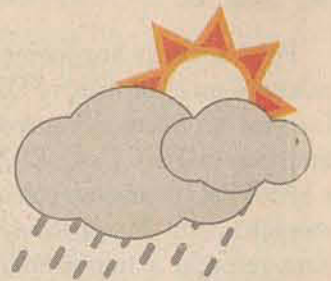
CATARINENSE

Juventus pega o Guarani de olho na reabilitação

Juventus precisa vencer para continuar mantendo o sonho de classificação para a Série C. Para o jogo de hoje, em Palhoça, o técnico Ernesto Paulo terá o retorno do zagueiro Itamar e dos volantes Ivo e Fábio Lopes, mas não terá o zagueiro Luciano Sobrosa, expulso no último domingo. ■ 8

O CLIMA HOJE:

21° MÍNIMA | 35° MÁXIMA



Sol e aumento de nuvens de manhã. Pancadas de chuva à tarde e à noite.

■ B6

Hoje no CLASSIMais Veículos
SUZUKI - Vende-se, 95, DR 650, RE. R\$ 11.000,00. Tr: 3275-3590 ou 8406-3021.
 E mais **1.000** oportunidades como esta.

Cassuli Advogados Associados
 OAB / SC 397/99
 (47) 3371 7511
 Advocacia Empresarial

Unimed
 Seu plano. Sua vida.
 (47) 2106-2222
 Vendas

HOJE É O DIA
 inauguração da
CHOPERIA ACADEMIA
 Rua Walter Marquardt, 2105
 3376-2846

99.1 Studio FM
 Você Em Primeiro Lugar!
 www.studiofm.com.br

NESTA EDIÇÃO: MAIS DE 160 OFERTAS
BREITHAUPT SUPERMERCADOS
 SUPER SEMANA BREITHAUPT

■ EDITORIAL

Acabou a bagunça?

A decisão tomada pelos ministros do Tribunal Superior Eleitoral (TSE), que definiram que os mandatos obtidos nas eleições, pelo sistema proporcional (deputados estaduais, federais e vereadores), pertencem aos partidos políticos ou às coligações e não aos candidatos eleitos, deve ser comemorada por toda a Nação. Em particular, nós de Jaraguá do Sul e Região também devemos comemorar, porque parece que finalmente vai acabar a bagunça, pelo menos a nível Legislativo. Era hora de desmascarar espertalhões que ganham a eleição num palanque, mas já de olho nas benesses do outro.

“A decisão que foi tomada hoje pelo Plenário do Tribunal Superior Eleitoral representa uma fidelidade à Cons-

“

Dos 513 deputados federais eleitos em outubro, apenas 31 (6,04%) tiveram votos suficientes para se eleger”

tituição Federal”, definiu o presidente da Corte, ministro Marco Aurélio, no encerramento da sessão.

O TSE respondeu a uma pergunta formulada em tese pelo PFL. Assim, a decisão funciona como precedente para eventuais situações futuras. Nesses casos, a legenda que se sentir prejudicada poderá reclamar a vaga do desertor do mandato perante o Poder Judiciário.

Pelo voto do relator,

ministro Cesar Asfor Rocha, os partidos políticos e as coligações conservam o direito à vaga obtida pelo sistema eleitoral proporcional, quando houver pedido de cancelamento de filiação ou de transferência do candidato eleito por um partido para outra legenda.

O ministro pontuou que o vínculo partidário é a identidade política do candidato. O ministro também citou que dos 513 deputados federais eleitos em outubro, apenas 31 (6,04%) tiveram votos suficientes para se eleger. Todos os demais alcançaram o quociente eleitoral por meio dos votos atribuídos aos partidos. Na verdade, a decisão do TSE dá início à salutar e esperada Reforma Política.

■ ENTRE ASPAS

“

Vejam o escândalo que é essa sede. Um belo monumento de Oscar Niemeyer, mas muito caro para uma Justiça precária como a brasileira”.

Antônio Carlos Magalhães (PFL-BA), senador, sobre a decisão do presidente do Tribunal Superior Eleitoral, Marco Aurélio de Mello, de levar adiante a construção da nova sede do STE, orçada em R\$ 335 milhões.

“Os cooptados [deputados eleitos pelo PFL e que mudaram de partido após as eleições] são uma lipoaspiração”.

Jorge Bornhausen, Presidente do PFL, sobre a debandada de parlamentares da legenda desde a eleição de outubro de 2006, garantindo que a perda não compromete o partido.

“2006 foi um ano extremamente bom para as classes menos favorecidas”.

Franck Vignard Rosez, diretor de Marketing e Desenvolvimento da financeira francesa Cetelem, que em parceria com o instituto de pesquisas Ipsos Public Affairs, conclui pesquisa afirmando que cerca de 8 milhões de brasileiros ascenderam para estratos da população com maior fenda entre 2005 e 2006.

■ PONTO DE VISTA

Micros que pensam grande

Pelo terceiro ano comemoramos em 29 de março o Dia Estadual das Micro e Pequenas Empresas (MPEs). Desde 2005 a FAMPESC promove a comemoração desta data instituída para reforçar a importância destas empresas que atualmente respondem por 99% dos negócios formalmente estabelecidos no Brasil e por 60% da geração de empregos. Só em Santa Catarina são 320 mil MPEs, sendo que mais da metade são constituídas legalmente, a outra metade, vive na informalidade.

Um dos principais focos é investir em qualificação profissional por meio de projetos associativos. Só no ano passado, cerca de 11% do contingente informal foi inserido no mercado formal por este motivo.

A meta da federação é ampliar em 50% o número de empresas participantes no projeto de núcleos setoriais que visa capacitar empresários. E para unirmos mais forças, pretendemos criar novas AMPES em cidades pólos onde não existe representatividade.

É para buscar a ampliação das melhorias no cenário que estamos investindo em fortalecer ainda mais as ações da federação. Buscamos, diariamente, desenvolver projetos que vão trazer incentivos para que os catarinenses apostem em sair da clandestinidade e ocupem o seu lugar no mercado de forma justa. Uma das mudanças que está por vir é a consolidação da Lei Geral que irá facilitar o acesso à formalidade e que impulsionará o

crescimento do setor. A FAMPESC esteve presente em todo processo de desenvolvimento da lei.

Nesta data, comemoramos as conquistas, mas, muito mais que isso, buscamos fôlego para as próximas batalhas que virão em busca de ampliar os benefícios para a maioria dos empresários de micro e pequenos empreendimentos.

Queremos micro e pequenas que pensem grande. Que reconheçam o importante papel que desenvolvem na economia e na sociedade em geral. Queremos micro e pequenas que sejam grandes em idéias, em iniciativas e otimismo. Nosso papel é transformar micro e pequenas em gigantes exemplos de vitórias e conquistas.



■ Cloir Dassoler
Presidente da Federação das Associações das Micro e Pequenas Empresas de Santa Catarina (FAMPESC)

O CORREIO DO POVO

87
1917 ANO 2006

Diretor: Francisco Alves

Rua Coronel Procópio Gomes de Oliveira, 246
CEP 89251-200 - Caixa Postal 19
Centro - Jaraguá do Sul - SCTelefone: 47 3055-0019
Plantão Redação: 8835-1826 - Plantão comercial: 8836-1872
E-mail: redacao@ocorrelodopovo.com.br
comercial@ocorrelodopovo.com.br
circulacao@ocorrelodopovo.com.br

■ DOS BLOGS

LUIS NASSIF

O racismo negro

Tempos atrás, escrevi sobre o "racismo negro". A Ministra da Integração Matilde Ribeiro me ligou e marcamos um almoço. Insistia no colonialismo europeu sobre os negros, na falta de conhecimento do país sobre a cultura negra. Rebatí. O samba é um valor nacional dos maiores, fora tantas outras contribuições consagradas dos negros à cultura nacional. Foi em vão. Foi uma conversa simpática, mas de conteúdo tormentoso. Era impossível convencê-la de que cotas para negros em universidades, ou movimentos para reabilitação de negros em favelas, expunham os não-negros a duas formas de preconceito: dentro das favelas, por serem negros; fora das favelas, por serem favelados. A verdadeira batalha nacional é pela inclusão dos pobres, sem distinção de raça ou credo.

luisnassif.blog.br

LUIZ ZANIN

Um filme sobre Pelé

Segundo uma notícia do Hollywood Reporter, mandada por meu amigo Alysson de Oliveira, Pelé assinou contrato nos Estados Unidos para realização de um filme sobre sua vida. O comentário do jornalista é que a trajetória de Pelé daria para pelo menos um épico e meio – três vezes campeão do mundo, teria conseguido deter uma guerra na África para que os combatentes pudessem vê-lo jogar, etc., etc. Isso entre outras cositas más como os mil gols aos 29 anos, mais de mil jogos por um mesmo time. Bom, isso todo mundo sabe. Nem sempre a excelência de uma vida é bastante para dar origem a filmes inspiradores – o caso de Garrincha, personagem de gênio e também trágico não deixa dúvidas. Garrincha ganhou uma ótima biografia, escrita por Ruy Castro, mas o filme tirado do livro...é bom nem comentar.

blog.estadao.com.br/blog/zanin

TALES FARIA

Palácio é lulista

No segundo mandato, o presidente Luiz Inácio Lula da Silva já não deve mais ao PT a sua reeleição. Por isso, resolveu mudar a configuração do Palácio do Planalto. O primeiro não petista a entrar foi Aldo Rebelo (PCdoB-SP), que sofreu o tempo todo o assédio e o boicote do PT, então ainda fortíssimo no Planalto. Mas agora aqueles petistas estão fora. No lugar deles, entrou gente como Dilma Rousseff. Uma lulista. Para completar, Lula chamou para o centro do poder dois não petistas: Walfrido dos Mares Guia (PTB) e o jornalista Franklin Martins. Vão cuidar da articulação política e da articulação com a mídia. Ou seja, estarão no centro do poder. E o PT, desta vez, não poderá atrapalhar. Porque os petistas que estão no Palácio não são propriamente do partido. São do presidente Lula.

blogdosblogs.blog.br

■ DO LEITOR

■ Malcon A. Tafner
Professor

Arroz Grego e a Verdadeira Cozinha Italiana

Dias atrás, deitado em minha cama assistindo televisão de noite durante um zapping (prática de mudança de canais enquanto em alta velocidade) acabei parando em um comercial de restaurante que me chamou muito a atenção. Confesso que não me lembro do nome do restaurante, mas era da praia mais badalada do litoral catarinense, ou seja, Balneário Camboriú.

Mas afinal, o que tinha de especial nesse comercial de restaurante? Respondo... era um típico comercial onde aparece o restaurante, os pratos sendo servidos (sempre os melhores para impressionar) enquanto ouvimos

uma locução de fundo falando de outras qualidades que não aparecem nas imagens. Porém, um detalhe quase passou despercebido... a locução dizia que o restaurante era uma típica cantina italiana, mas dizia isso enquanto mostrava um churrasco e logo depois um prato de camarão à grega.

Analisem comigo, o que tem de verdadeiro nesse comercial? Que cozinha italiana é essa? Estive na Itália e não me lembro de ter comido churrasco. Na minha singela opinião de gourmet de final de semana, a cozinha italiana é baseada em pizzas, lasanhas, nhoques, espaguetes e outras delícias do gêne-

ro. Esse "deslize" que assisti na televisão infelizmente parece ser comum na nossa região que muitas vezes procurar ser o que de fato não é. Vamos ser francos, não será servindo pizza junto com frutos do mar que esse restaurante se tornará uma típica cantina italiana. O problema é que esse tipo de comercial acaba deturpando a nossa vocação turística, pois um turista que procura um restaurante italiano certamente não quer comer camarão à grega. Nada contra os gregos, eu adoraria visitar um restaurante grego em nossa região, mas não para comer pizza.

Os textos para esta coluna deverão ter no máximo 1.680 caract., Fonte Times New Roman 12 e podem ser enviados por e-mail redacao@ocorrelodopovo.com.br, ou por carta no endereço Coronel Procópio Gomes de Oliveira 246, cep 89251 200, Caixa Postal 19. É obrigatório informar nome completo, profissão, *CPF e *telefone (* não serão publicados).

FIDELIDADE: TSE ENTENDE QUE MANDATOS PERTENCEM AO PARTIDO E NÃO AO POLÍTICO

Quatro vereadores podem perder o mandato em Jaraguá do Sul

► PT ficou sem duas vagas na Câmara e discute o assunto em reunião da executiva

CAROLINA TOMASELLI
JARAGUÁ DO SUL

A decisão do TSE (Tribunal Superior Eleitoral) de impor a fidelidade partidária aos parlamentares, sob pena de perda de mandato, pode causar uma reviravolta na Câmara de Vereadores. PT, PFL e PR (extinto PL) deverão pedir na Justiça que os mandatos sejam devolvidos aos respectivos partidos, copiando o procedimento já anunciado pelo PFL, agora PD, na esfera nacional. Desde a eleição, 36 deputados federais já trocaram de legenda.

Em Jaraguá do Sul, dos 11 vereadores eleitos em 2004, cinco deixaram os partidos pelo qual foram eleitos depois da posse, sendo que quatro continuam no exercício do mandato. O primeiro parlamentar a assinar a desfiliação foi Afonso Piazero Neto, ex-PSDB, mas ele assumiu cargo de confiança na Prefeitura. A cadeira na Câmara é ocupada pelo primeiro suplente da



CÉSAR JUNKES/OCP

Ex-deputado estadual, Dionei vai levar o assunto para ser discutido na próxima reunião da executiva do PT

coligação, Ademar Braz Winter (PSDB).

O PT foi o partido que mais perdeu: foram duas vagas, ocupadas por Jurandir Michels, hoje no PV, e Jaime Negherbon, que está sem partido. Já o PFL ficou sem a vaga ocupada por Maristela Menel, que pediu a desfiliação logo depois da posse e permaneceu sem legenda até o início deste mês, quando ingressou no PT do B. O último a sair do partido pelo qual foi eleito foi o vereador Ronaldo Raulino, em meados de fevereiro. Ele era filiado ao

PR (antigo PL).

Tantas mudanças acabaram por beneficiar o governo municipal. A coligação do prefeito Moacir Bertoldi (PR) elegeu em 2004 apenas dois vereadores, Terrys da Silva (PTB) e Ronaldo Raulino (sem partido), que virou oposição. Ainda assim, a base aliada é formada por quatro vereadores, já que, na prática, votam com o governo, além de Terrys, Jaime Negherbon (sem partido), Ademar Winter (PSDB), Pedro Garcia (PMDB), eleitos por coligações adversárias.

Ontem, o ex-deputado Dionei Walter da Silva (PT) informou que vai levar o assunto para ser discutido na próxima reunião da executiva municipal, para que o partido tome uma posição. Na opinião do petista, que acompanhou pela televisão o julgamento do TSE, a medida vai corrigir uma "distorção histórica". "Se a pessoa tem que estar filiada a um partido para poder se candidatar, e se a eleição se dá pelo coeficiente eleitoral, logo o mandato é do partido", constatou Dionei.

Lideranças da região avaliam medida do TSE

A decisão do TSE de estabelecer a fidelidade partidária para os cargos elegíveis no país repercutiu entre as lideranças políticas do Vale do Itapocu. A maioria é favorável à medida, como o presidente do PFL de Guarimirim, Valério Verbinem, para quem "já era em tempo o mandato pertencer ao partido".

"Quando se vota num candidato é porque tem afinidade com a sigla que ele representa. E se depois de eleito o político muda de partido, o eleitor se sente traído. Tem aqueles que tomam posse e já mudam de sigla, muitas vezes com uma ideologia totalmente diferente do partido pelo qual foi eleito, daquilo que pregou em campanha", comentou.

Vereador por Jaraguá do Sul no quarto mandato, todos pelo PMDB, Pedro Garcia compartilha da mesma opinião de Verbinem. Acredita que a decisão "vai trazer mais respeito e confiança ao eleitor" que, lembra, "vota primeiro na sigla, depois no candidato". "É lógico que ao sair do partido, o político deve perder o mandato".

Partidos com menor representação também aprovam a decisão, considerada um avanço pelo coordenador regional do PSB, Emerson Gonçalves. "Lembro que no ano passado tanto se falou da cláusula de barreira e ela foi novamente derrubada, mas se esta decisão do TSE for mantida vai disciplinar o jogo

democrático do que é oposição e situação. E, com isso, torna o quadro, principalmente nos legislativos, mais independente, visto que o Executivo perde a influência absurda que tem hoje de "formar" a base depois da eleição", avaliou.

Mais ponderado, o prefeito de Corupá, Conrado Müller (PP), evitou se posicionar contra ou a favor da medida, por considerar o assunto "conflitante". "É muito difícil opinar sobre estas regras, quando impostas. Pertencem a um partido há anos, mas muitas vezes já me deu vontade de trocar, por vários motivos. Porque o partido não dá respaldo, porque os candidatos não se elegem e aí ficamos sem representantes na Câmara e Assembleia, que, por sua vez, dificulta conseguir emendas", revelou.

Para Müller, o parlamentar deve "respaldar a sigla e suas deliberações. Mas, por outro lado, exigir de votar de acordo com o partido sob todos os aspectos é conflitante". O prefeito também condena um vereador de eleger e pura e simplesmente mudar de legenda. Entretanto, lembra de "outros que mudaram e fizeram uma nova composição, e que hoje não dão sustentação. Fundar um novo partido é uma atitude que faz parte da sociedade democrática", disse, em referência aos vereadores Bernadete Hillbrech e Lauro Twardowski, que saíram do PMDB para fundar o PPS.

MOSAICO

Legislação

A delimitação e a denominação dos bairros é feita pela Lei Municipal 1.164, de 9 de março de 1988. Os bairros são as unidades espaciais básicas de planejamento, as "células-mater" da organização física do território urbano. Portanto, tem que ter limites e nomes definidos oficialmente. O novo Plano Diretor de Jaraguá do Sul prevê inclusive os Planos Diretores de Bairros.

Água fria

A existência de legislação específica de bairros põe fim às pretensões de lideranças do Tifa Martins, que quer trocar o nome do bairro para Santa Ana e da Comunidade Madre Paulina, que quer criar o bairro.

Até porque, durante as audiências públicas do Plano Diretor não foi sequer levantado tal assunto.

Consequência

Para mudar o nome de bairros e criar outros, como quer algumas lideranças comunitárias da cidade, é preciso alterar a lei. Além do mais, a mudança causa transtornos e despesas, já que muda o endereço dos moradores e a documentação das empresas estabelecidas e altera a cartografia municipal.

A definição dos nomes dos bairros é objeto de pesquisa prévia de natureza histórica.

Aliás

O Plano Diretor repousa silenciosamente nas gavetas da Câmara de Vereadores sem que os nobres parlamentares se atentem para a importância do documento para a cidade. A letargia geral levou o diretor da Casa, Ruy Lessmann, a comunicar os vereadores sobre o prazo para a apresentação de emendas - 13 de abril.

Pra depois

O prefeito Moacir Bertoldi (PR) encaminhou esta semana para a Câmara de Vereadores 11 mensagens. Mas, para a surpresa de muitos, no pacote não está incluída a proposta de reforma administrativa. Pelo jeito, será cozida mais um pouco até o caldo engrossar.



CÉSAR JUNKES/OCP

Tarifa

O vereador Jaime Negherbon (sem partido) disse que moradores de áreas rurais estão pagando a energia elétrica residencial, cuja tarifa é mais cara. Segundo ele, a central da Celesc, em Florianópolis, orientou os consumidores a fazerem o cadastramento na agência local.

Coligação

Dirigentes do PPS de Guarimirim rebateram a nota publicada neste espaço sobre a aliança do partido com o PSDB nas eleições de 2008. Informaram que, em virtude do compromisso entre PFL e PP, pode ser formada a coligação PPS/PMDB/PSDB. "Essa aliança é viável", avisam.

Ameaça

O vereador Dieter Janssen (PP) não descarta a possibilidade de pedir a instalação de CEI (Comissão Especial de Inquérito) do Asfalto caso a Prefeitura não responda, em 30 dias, a solicitação feita para que fiscalize as obras de pavimentação executadas pela Engepasa e as em execução. "Do jeito que está não pode ficar. É preciso dar uma satisfação à população", discursou, adiantando que pode inclusive recorrer ao Ministério Público.

Bom começo

A decisão do TSE (Tribunal Superior Eleitoral) de que os mandatos de deputados estaduais, federais e vereadores pertencem aos partidos ou às coligações e não aos candidatos eleitos é o primeiro passo para a criação da fidelidade partidária. Também põe um freio no troca-troca de ocasião, em que os eleitos buscam aconchego nas hostes governamentais.

Investimentos

Dos R\$ 130,5 bilhões previstos no PAC (Programa de Aceleração do Crescimento) para investimentos em projetos no Sudeste nos próximos quatro anos, R\$ 80,8 bilhões serão aplicados na infra-estrutura energética. Os outros R\$ 49,7 bilhões serão investidos na redução do déficit habitacional e urbanização de favelas, na ampliação dos serviços de saneamento, bem como no setor de transportes com melhoria das estradas, modernização de portos, ferrovias e aeroportos.

OCUPAÇÃO: DEPÓSITO ERA UTILIZADO PARA GUARDAR TAMBORES E EMBALAGENS PLÁSTICAS

Galpão de indústria química pega fogo no meio da madrugada

Incêndio na Dipil foi controlado pelos bombeiros cerca de 30 minutos depois

KELLY ERDMANN
MASSARANDUBA

Um incêndio no depósito da Indústria Química Dipil, instalada às margens da SC-416, em Massaranduba, destruiu o depósito da empresa. O fogo foi percebido no início da madrugada de ontem pelos empregados e moradores próximos. Eles avisaram o Corpo de Bombeiros da cidade, que trabalhou no local por quase duas horas, entre deslocamento, combate efetivo e retorno à corporação.

Conforme Jusamir Schmidt, vizinho da fábrica, as chamas o fizeram acordar logo depois da meia-noite. "Ouí os estouros e fui ver o que estava acontecendo. Os bombeiros ainda não tinham vindo", explicou, lembrando ter sido apenas um susto repentino.

Quando a equipe de combate a incêndios chegou à Dipil, se deparou com o galpão de madeira, de cerca de 75 metros quadrados de área, tomado pelas chamas. Para tentar ganhar tempo, os funcionários do turno da noite já tentavam amenizar



Prédio de madeira ficou danificado por causa das chamas e vai ter que ser demolido, segundo bombeiro

o fogo. Pouco adiantou para salvar a construção. Mas, o esforço serviu para garantir que o restante da indústria não fosse atingido.

Segundo o bombeiro Paulo Ricardo do Couto, o galpão vai ter que ser desmontado porque está com as estruturas totalmente comprometidas. Dentro, sobram apenas alguns tambores vazios. As embalagens plásticas usadas pela em-

presa e armazenadas no depósito também sofreram destruição.

No total, a corporação enviou cinco homens ao local e gastou em torno de nove mil litros de água na ação. O trabalho mais intenso de combate durou 30 minutos. Bombeiros de Jaraguá do Sul e Guarimir se deslocaram até a SC-416 só que não precisaram trabalhar na

ocorrência.

A reportagem do O Correio do Povo procurou os responsáveis pela Indústria Química Dipil, para falar sobre o incêndio. Porém, até o fechamento desta edição nenhum contato teve retorno. A causa do fogo e os prejuízos estimados também não foram divulgados. Ontem os funcionários da empresa trabalhavam normalmente.

Entidade assistencial precisa de doações

BARRA VELHA

Quem possui estantes usadas em casa ou em escritórios, quer se desfazer delas e ainda ajudar outras pessoas tem uma boa oportunidade. É que a Cozinha Comunitária Iolanda Brugnago, instalada no Morro do Colchão, em Barra Velha, precisa de doações para colocar o projeto de uma biblioteca pública em funcionamento.

Para isto acontecer só faltam as estantes, já que os livros necessários estão guardados sobre mesas em um dos pavilhões da instituição. Quando a entidade conseguir os equipamentos, pretende catalogar as obras literárias e de pesquisa para então em-

prestar à comunidade. Vale lembrar que as estantes podem ser de madeira ou metal e de qualquer tamanho, porém conservadas.

A Cozinha Comunitária também atua na valorização dos moradores e no combate à desnutrição naquela localidade. Todos os dias serve refeições às crianças e ainda mantém uma escola de costura, que se propõe a capacitar mulheres para o mercado de trabalho.

Os interessados em auxiliar a entidade, considerada de utilidade pública municipal, podem entrar em contato pelo telefone (47) 3456-1084. Ela fica na José Alberto dos Santos, 977, Bairro São Cristóvão. (KE)



Biblioteca não tem estantes e livros ficam sobre mesas

Exposição abre espaço a obras de artista local Jaraguá do Sul terá novo tenente coronel

CORUPÁ

O Centro Cultural Hansa Humboldt recebe, a partir de hoje, a exposição "Flores e Paisagens", da artista plástica Romi Oelke. São cerca de 20 trabalhos feitos em óleo sobre tela, inspirados, principalmente, em imagens de áreas rurais de Corupá e flores diversas.

A mostra é a primeira exclusiva da pintora de 44 anos, que já havia apresentado as obras junto com artesãos durante edições passadas da Bananenfest. "É a realização de um sonho", confessou emocionada.

Ela começou a se interessar pela arte quando ainda era criança e por muitos anos fez

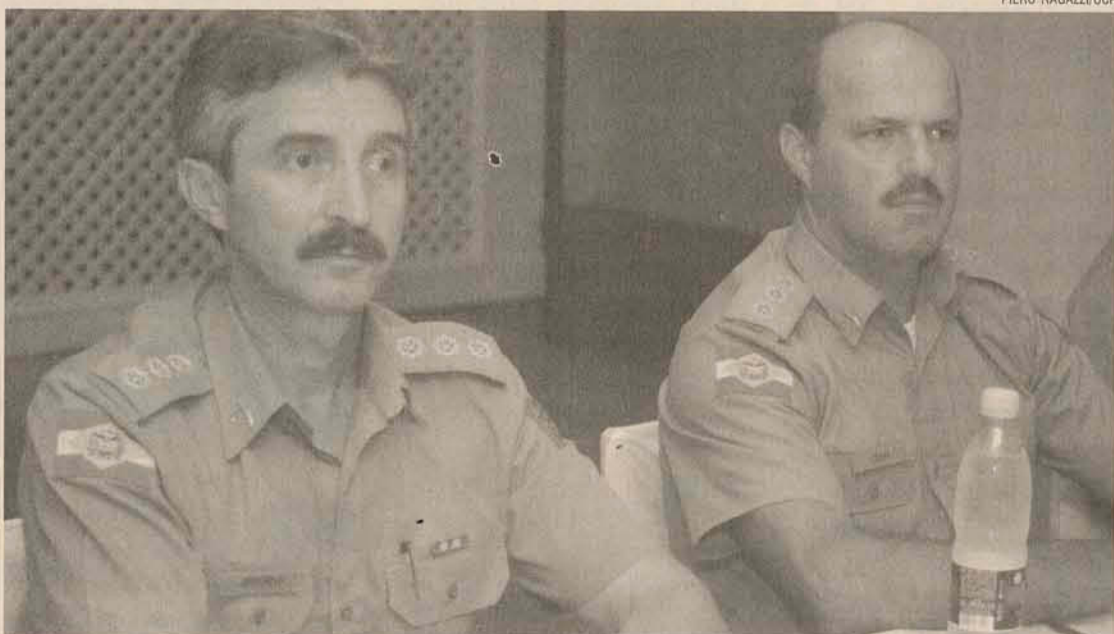
pinturas em tábuas cedidas pelo pai. Quando foi morar em Campo Grande, Mato Grosso do Sul, decidiu aprender a fazer o mesmo em tecidos. Cinco anos mais tarde, na volta à terra natal, resolveu ir atrás do objetivo principal: descobrir os segredos da técnica do óleo em tela.

O resultado pode, agora, ser visto no hall de exposições do Centro Cultural, instalado junto à Secretaria Municipal de Educação, na Rua Jorge Lacerda, 85, Centro da cidade. A mostra fica à disposição dos visitantes até 30 abril, das 8h às 12h e das 14h às 18h. Nas segundas e quartas-feiras o horário é estendido até às 21h. (KE)

JARAGUÁ DO SUL

No próximo dia 9 de abril, o tenente-coronel César Roberto Nedochoetko assume o comando do 14º Batalhão de Polícia Militar. Ele irá substituir o também tenente-coronel Ricardo Alcebiades Bröering, que deixa o posto, no qual ficou durante 3,5 anos, para assumir a diretoria de Ensino e Instrução, em Florianópolis. A solenidade de transmissão de comando está prevista para as 16 horas, no quartel da PM, Vila Lenzi.

Os últimos trabalhos de Nedochoetko foram no Comando Regional de Joinville e em Chapecó, onde foi subcomandante. Ele pretende dar continuidade ao trabalho desenvolvido por Bröering.



Ricardo Alcebiades Bröering deixa o comando da PM de Jaraguá do Sul ao colega César Roberto Nedochoetko

"Os números e constatações confirmam o bom trabalho feito na instituição", justifica.

Segundo Nedochoetko, a tarefa posterior será "evoluir os processos e melhorar a prática da corporação, sempre

ouvindo os segmentos sociais". "O trabalho de alcançar os anseios e necessidades da comunidade será permanente", garantiu.

Bröering agradeceu o apoio e o contato feito com

a comunidade. Para ele, a Polícia Militar é o espelho da sociedade e o trabalho é desenvolvido de acordo com o seu comportamento. "Foi um trabalho produtivo e me sinto enaltecido", declara.

FECHADO: ESPAÇO DEVERIA ATENDER CERCA DE 60 CRIANÇAS DO BAIRRO BOA VISTA

Prefeitura deve bancar reforma de imóvel

Projeto prevê custo de R\$ 100 mil para que casa doada pelo Rotary vire creche

DAIANE ZANGHELINI
JARAGUÁ DO SUL

O Rotary Club decidiu não assumir o projeto de adequação do imóvel no Bairro Boa Vista, doado à Prefeitura em julho do ano passado para abertura de uma creche. A casa deveria atender cerca de 60 crianças a partir desse ano, mas está fechada porque a reforma ainda não foi realizada.

O projeto, orçado pela Prefeitura em R\$ 100 mil, foi apresentado pela secretaria de Educação ao Rotary na semana passada. Coube à entidade decidir se aceitava assumir a reforma e buscar os recursos ou se a administração municipal deveria

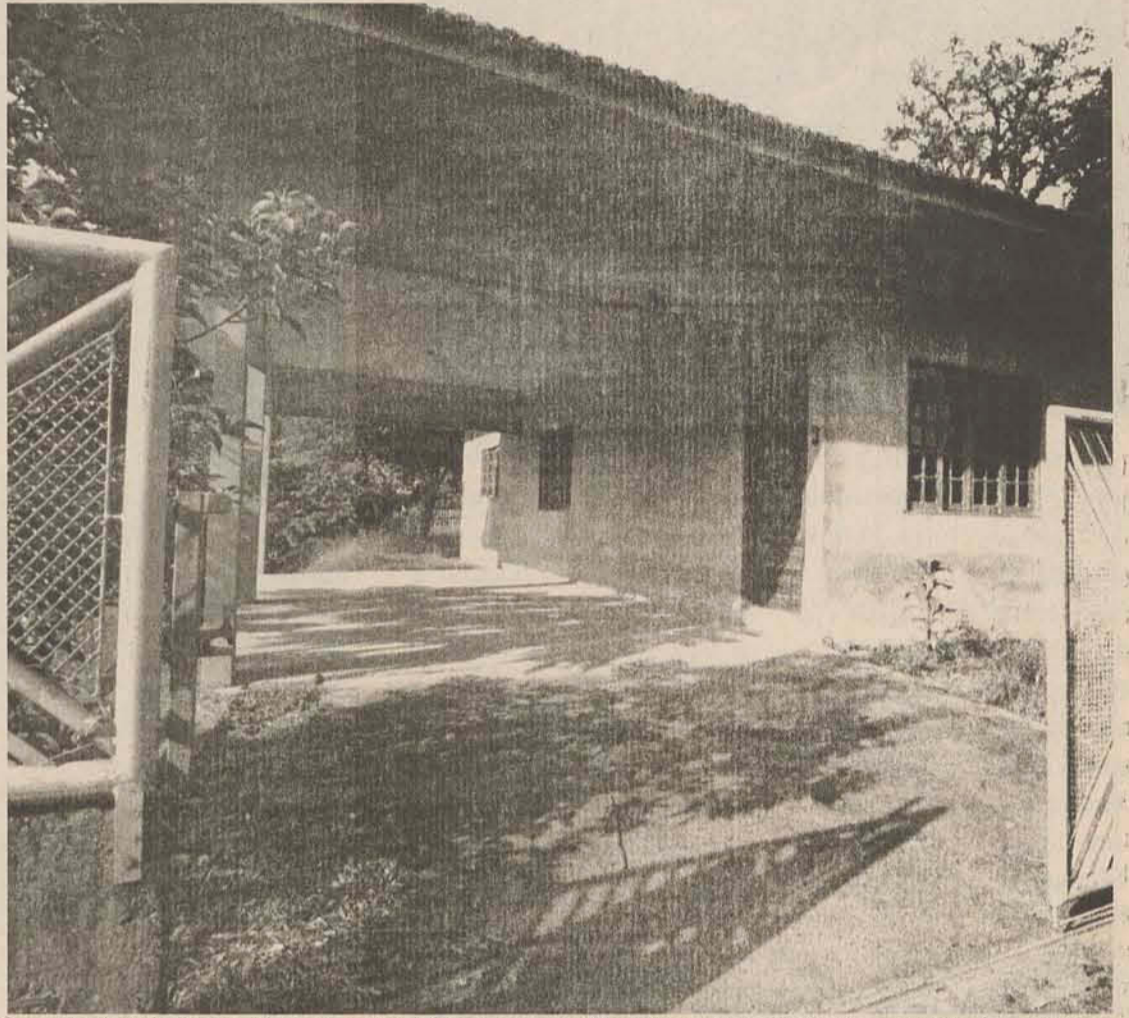
banciar o investimento. "Se assumíssemos, passaríamos duas gestões nos dedicando somente a Prefeitura e não conseguiríamos ajudar outras entidades", justificou o presidente da entidade, Ariovaldo Xavier. Além de entregar o imóvel, o Rotary também doou na época R\$ 32 mil à administração para adequação do espaço.

Agora, a entidade colocou-se à disposição da Prefeitura para conseguir parceiros e reduzir o custo do projeto. Xavier acredita que, com a colaboração dos profissionais que apóiam o Rotary, seria possível reformar o imóvel por R\$ 60 mil. Entre as melhorias previstas está a ampliação da área, construção de muro, instalação de playground, jardinagem, entre outros serviços.

O Rotary também questiona a demora para o espaço

funcionar, já que a casa foi entregue há oito meses. "É com pesar que constatamos que a instalação de uma creche no Morro da Boa Vista não é uma das prioridades da secretaria de Educação", lamentou. A entidade comprou o imóvel por R\$ 45 mil, arrecadados pela entidade por meio de eventos como a Feira da Ponta de Estoque, Almoço das Nações e Baile Rotariano. O terreno foi adquirido pela Prefeitura através de permuta.

O secretário de Educação, Anésio Alexandre, não foi localizado e não retornou as ligações do celular. Na semana passada, Alexandre informou que as obras de adequação no imóvel devem começar em junho e terminar em meados de dezembro. Atualmente, 1.800 crianças esperam por vaga nas 23 creches do município.



Casa doada pelo Rotary há oito meses está vazia; perspectiva é de que Boa Vista não ganhe creche neste ano

Richard Rasmussen do programa 'Selvagem ao Extremo' conhece projetos do Rã-Bugio

O apresentador do quadro "Selvagem ao extremo", exibido no programa "Domingo Espetacular" da Rede Record, Richard Rasmussen, está no município para conhecer o Instituto Rã-Bugio, de Guaramirim. Ele chegou na segunda-feira para conhecer os projetos de preservação da entidade e vai embora hoje, depois de participar de uma atividade educativa com estudantes na rodoviária de Jaraguá do Sul, onde a entidade tem um escritório.

Richard soube do Rã-Bugio ao pesquisar sobre institutos ambientais e se interessou pelos programas de preservação de anfíbios desenvolvidos. O animal que mais chamou a atenção dele foi a Rã-Macaco ou Filamedusa, por ser uma espécie difícil de ser encontrada devido à poluição das águas e o calor. Mas o que mais encantou o apresentador foi uma barata que ele viu no instituto. "Nunca vi igual", afirmou.

O Domingo Espetacular deve exibir as cenas gravadas no Rã-Bugio dentro de um mês. Em seguida, o "Selvagem ao extremo" vai mostrar a prática do mergulho ecoló-



gico em Bombinhas e as belezas naturais da Serra do Tabuleiro, em Florianópolis. Saindo de Jaraguá do Sul, Richard parte para Penha, onde vai conhecer o Beto Carrero World - e segue depois para Bombinhas e a capital.

Esta é a segunda vez que o especialista em animais vem para Santa Catarina. A última vez que ele esteve no Estado foi há dois anos, ao gravar matéria em Garopava sobre as baleias francas. Sobre a preferência por anfíbios, répteis e insetos, Richard diz

esses animais o encantam por terem "cores e formas estranhas" e por serem pouco valorizados pelos seres humanos.

PERFIL - Richard Rasmussen tem 37 anos, é biólogo formado pela Universidade do Ibirapuera (São Paulo) e apresenta o "Selvagem ao extremo", há três anos. Viveu a infância numa chácara em São Roque, interior de São Paulo, onde aprendeu a amar e respeitar os bichos. Ele, que trabalhou por dez anos com administração e contabilidade, passou a dedicar-se

aos animais quando abriu um criadouro conservacionista - que recebe bichos aprendidos pelo Ibama (Instituto Brasileiro do Meio Ambiente e Recursos Naturais Renováveis). O trabalho despertou interesse de programas televisivos, entre eles o Domingo Espetacular. Richard é casado com Sabrina, mora numa chácara em Cotia (SP) e tem como animais de "estimação" uma jibóia de 1,2 metros, cachorro, ratão do banhado e casais de antas, capivaras, quatis e emas. (DZ)

Para alcançar a vitória, é preciso, antes de tudo, acreditar nela.

COLÉGIO
MARISTA
SÃO LUÍS

Aulas para a vida.
Valores para sempre.

www.marista.org.br
47 - 33710313

LEIA O MUNDO

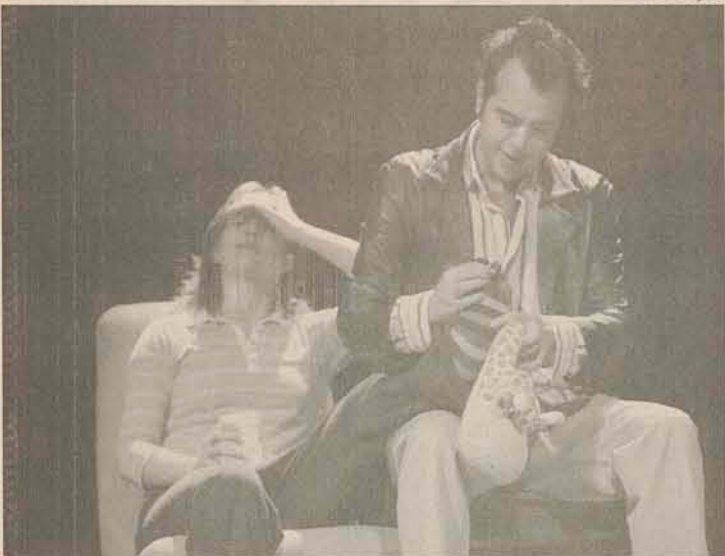


Se o seu mundo é saber tudo o que acontece no globo, então seu jornal é O Correio do Povo. Ele traz resumos dos principais e mais marcantes fatos mundiais, ou seja, o mundo que interessa a você.

O CORREIO DO POVO
Todo mundo lê

Palco Giratório Sesc

DIVULGAÇÃO



No dia 4 de abril, acontece o primeiro espetáculo do Palco Giratório do Sesc em Jaraguá do Sul. Será a peça teatral "Aperitivos", de direção de Márcio Matanna, apresentada pela Pausa Cia. de Teatro do Paraná. O texto é inédito no Brasil. Mark Harvey Levine, autor americano conhecido por excelentes comédias, trabalha com personagens

extremamente humanos e situações hilárias e absurdas. O autor reuniu um estilo ágil, inteligente, popular e atual. Os textos revelam um senso de humor perspicaz. O espetáculo é para público adulto e tem 80 minutos. Os ingressos estão a venda no Sesc ou na hora da peça, ao custo de R\$10 ou R\$5. O Palco Giratório será na Scar, às 20 horas.

Concurso

As inscrições para Concurso Público do IBGE (Instituto Brasileiro de Geografia e Estatística) abrem amanhã e vão até o dia 13 de abril. E podem ser feitas no endereço: www.cesgranrio.org.br ou em agências dos Correios. No formulário os candidatos devem indicar aonde desejam trabalhar.

Reunião

Na noite de ontem o Comdec (Conselho Municipal de Defesa Civil) reuniu seus voluntários para realizar o cadastramento e cadastramento de novos voluntários e também receberam informações sobre o trabalho que compete da Comdec. Para mais informações sobre os voluntários o telefone é o 3372-8218.

Doação

A família de Emi Voltolini, informa que estão precisando de doação ou empréstimo de uma cadeira de rodas e uma cadeira para banho. Emi tem 68 anos e é portadora de Alzheimer e precisa de um pouco mais de conforto. Informações no telefone 3371-8577 e 8419-0013 com Fabiane.

Bolsa Atleta

Termina sábado o prazo para que os atletas sem patrocínio se inscrevam para concorrer à Bolsa Atleta, do Governo Federal. O auxílio tem o objetivo de estimular e melhorar os resultados dos esportistas e garantir a manutenção mensal para treinos e competições. As exigências para concorrer a uma bolsa são ter idade entre 12 e 14 anos, estar matriculado na escola, estar vinculado à entidade de prática desportiva, ter participado de competições em 2006 e ter filiação em entidade esportiva. Outro quesito é não possuir qualquer tipo de patrocínio. O valor mensal da bolsa é de R\$300. As inscrições podem ser feitas no endereço: www.esporte.gov.br/bolsa_atleta

Comunicação Oral

A Acijs oferece curso de Comunicação Oral para gerentes, secretárias, profissionais de telemarketing, vendedores, comunicadores, profissionais autônomos, educadores e demais pessoas interessadas. O curso será ministrado pela fonoaudióloga Nancy Yoshii, que tem com especialização em voz e em Linguagem. O curso acontece nos dias 9, 11 e 13 de abril. O custo é de R\$ 240,00 para associados e de R\$ 290,00 para não associados e inclui material didático, coffee break e certificado. Informações e inscrições no setor de Capacitação Empresarial, pelo 3275-7059 ou no e-mail capacitacao2@acijs.com.br

Coelho

Na próxima segunda-feira, a Fundação Cultural por meio da Biblioteca Pública Rui Barbosa estará realizando a "Toca do Coelho". A semana que antecede a páscoa, a "Toca do Coelho" trará a visita de um coelhinho de verdade. Também de segunda-feira, será feito o lançamento da decoração Pascal.

DIVULGAÇÃO



POLICIAL

Tráfico

Também na terça-feira, por volta de 18 horas, foi denunciada a polícia que algumas pessoas estariam vendendo drogas, na rua Presidente Epitácio Pessoa, centro de Jaraguá do Sul. As guarnições se deslocaram até o local e abordaram de duas mulheres e um homem, onde uma das mulheres engoliu a droga, sobrando apenas uma pedra de crack, os agentes foram encaminhados à delegacia de polícia para providências.

Cursos

Prominp prorroga inscrições para cursos de nível técnico e superior. A nova data é amanhã, sexta-feira. Os interessados devem realizar a inscrição através do site do programa: www.prominp.com.br. A taxa de inscrição é de R\$ 32,00 para inspetores e R\$ 48,00 para nível superior. Vale lembrar que a inscrição só será confirmada após o pagamento da taxa. Nesta etapa de seleção, o Prominp está oferecendo 2.791 vagas em 43 categorias de nível superior e 2.649 vagas em 27 categorias profissionais de inspetores, chegando a um total de 5.440 vagas em 17 cidades do país.

CÉSAR JUNKES/OCP



Doações

As famílias do bairro Jaraguá 84, Jaraguá 99, Santo Antônio, Chico de Paulo, Tifa Momos e Estrada Nova; vítimas das chuvas do domingo à noite, receberão ajuda por meio de uma campanha anunciada pela Prefeitura. Os Bombeiros receberam cerca de 20 ocorrências relacionadas à inundações, destelhamentos e queda de árvores. A Secretaria de Desenvolvimento Social e da Família de Jaraguá do Sul está recebendo doações de alimentos, roupas e, sobretudo móveis. Os telefones para contato são o 3372-8105, 3372-8110 e 3372-8102, na secretaria.

Serviço de Telefonia Fixa - Metas de Universalização SANTA CATARINA

Brasília, março de 2007

A Brasil Telecom S.A. - Filial Santa Catarina, Concessionária do Serviço de Telefonia Fixa, no Estado de Santa Catarina, torna público, para os devidos fins, as obrigações de universalização e continuidade a serem cumpridas ao longo do ano de 2007, de acordo com o seu Contrato de Concessão e o Plano Geral de Metas para a Universalização do STFC - PGMU, aprovado pelo Decreto n.º 4.769, de 27.06.2003, conforme segue:

A) METAS DE ACESSOS INDIVIDUAIS

- Meta:** Em todas as localidades com mais de 300 habitantes, a Brasil Telecom S.A. - Filial Santa Catarina deve implantar o Serviço de Telefonia Fixa, com linhas individuais das classes residencial, não residencial e tronco. (Art. 4º, Inc. I)
- Meta:** Em localidades com Serviço de Telefonia Fixa, com linhas individuais, a Brasil Telecom S.A. - Filial Santa Catarina deve atender às solicitações de acesso individual no prazo máximo de 7 dias. (Art. 4º, Inc. II)
- Meta:** Em localidades com Serviço de Telefonia Fixa, com linhas individuais, a Brasil Telecom S.A. - Filial Santa Catarina deve priorizar e atender, no prazo máximo de 7 dias, as solicitações de linha individual dos estabelecimentos de ensino regular, das instituições de saúde, estabelecimentos de segurança pública, bibliotecas, museus públicos, órgãos do Poder Judiciário, Ministério Público e de Defesa do Consumidor. (Art. 5º, Inc. I e § Único)
- Meta:** Em localidades com Serviço de Telefonia Fixa, com linhas individuais, a Brasil Telecom S.A. - Filial Santa Catarina deve possibilitar a utilização gratuita do Serviço Telefônico Fixo Comutado para comunicação com serviços de emergência existentes para a localidade. (Art. 5º, Inc. II)
- Meta:** Em localidades com Serviço de Telefonia Fixa, com linhas individuais, a Brasil Telecom S.A. - Filial Santa Catarina deve disponibilizar e atender no prazo máximo de 7 dias às solicitações de linha individual dos estabelecimentos de ensino regular, das instituições de saúde, estabelecimentos de segurança pública, bibliotecas, museus públicos, órgãos do Poder Judiciário, Ministério Público e de Defesa do Consumidor, para comunicação por meio de voz ou da transmissão de outros sinais e a conexão a provedores de acesso a serviços internet, mediante utilização do próprio Serviço de Telefonia Fixa ou deste como suporte a acesso a outros serviços. (Art. 5º, Inc. III e § Único)
- Meta:** Em localidades com Serviço de Telefonia Fixa, com linhas individuais, a Brasil Telecom S.A. - Filial Santa Catarina deve assegurar condições de acesso ao serviço para portadores de necessidades especiais sejam de locomoção, visuais, auditivas e da fala, que disponham da aparelhagem adequada à sua utilização, tornando disponível centro de atendimento para intermediação da comunicação. (Art. 6º, Inc. I)
- Meta:** Em localidades com Serviço de Telefonia Fixa, com linhas individuais, a Brasil Telecom S.A. - Filial Santa Catarina deve atender, no prazo máximo de 7 dias, as solicitações de linha individual que assegurem as condições de acesso ao serviço para portadores de necessidades especiais sejam de locomoção, visuais, auditivas e da fala, que disponham da aparelhagem adequada à sua utilização. (Art. 6º, Inc. II)

B) METAS DE ACESSOS COLETIVOS

- Meta:** Em localidades com Serviço de Telefonia Fixa, com linhas individuais, a Brasil Telecom S.A. - Filial Santa Catarina deve ativar Telefones Públicos, por Setor do PGO, em quantidades que correspondam a uma densidade igual ou superior a 6 Telefones Públicos por grupo de um 1000 habitantes. (Art. 7º)
- Meta:** Em localidades atendidas com linhas individuais, a Brasil Telecom S.A. - Filial Santa Catarina deve ativar Telefones Públicos, de forma que, em toda localidade, inclusive nas áreas de urbanização precária, existam, distribuídos territorialmente de maneira uniforme, pelo menos 3 Telefones Públicos por grupo de um 1000 habitantes. (Art. 7º, § Único)
- Meta:** Em localidades com Serviço de Telefonia Fixa, com linhas individuais, a Brasil Telecom S.A. - Filial Santa Catarina deve assegurar a disponibilidade de acesso a Telefone Público, à distância máxima de 300 metros, de qualquer ponto dentro dos limites da localidade. (Art. 8º)
- Meta:** Em localidades com Serviço de Telefonia Fixa, com linhas individuais, a Brasil Telecom S.A. - Filial Santa Catarina deve disponibilizar do total de Telefones Públicos em serviço, no mínimo 50% em locais acessíveis ao público, 24 horas por dia, com capacidade para originar e receber chamadas locais e interurbanas nacionais (longa distância nacional), sendo que, pelo menos, metade destes deverá, adicionalmente, ter capacidade de originar e receber chamadas interurbanas internacionais (longa distância internacional). (Art. 8º, § 1º)
- Meta:** Em localidades com Serviço de Telefonia Fixa, com linhas individuais, os Telefones Públicos devem permitir a identificação visual pelo usuário quanto à capacidade para originar e receber chamadas locais e interurbanas nacionais e internacionais (longa distância nacional e internacional). (Art. 8º, § 2º)
- Meta:** Em localidades com Serviço de Telefonia Fixa, com linhas individuais, os Telefones Públicos devem dispor de informações relativas a códigos de serviços públicos de emergência e de utilidade pública, nos termos da regulamentação. (Art. 8º, § 3º)
- Meta:** Em localidades com Serviço de Telefonia Fixa, com linhas individuais, a Brasil Telecom S.A. - Filial Santa Catarina deve atender, no prazo máximo de 7 dias, às solicitações de ativação de Telefones Públicos nos estabelecimentos de ensino regular, nas instituições de saúde, estabelecimentos de segurança pública, bibliotecas e museus públicos, órgãos do Poder Judiciário, órgãos do Ministério Público e órgãos de Defesa do Consumidor, de acordo com os critérios estabelecidos na regulamentação. (Art. 9º, § Único)
- Meta:** Em localidades com Serviço de Telefonia Fixa, com linhas individuais, a Brasil Telecom S.A. - Filial Santa Catarina deve assegurar que pelo menos 2% dos Telefones Públicos sejam adaptados para cada tipo de portador de necessidades especiais, seja visual, auditiva, da fala e de locomoção, mediante solicitação dos interessados, observados os critérios estabelecidos na regulamentação, inclusive quanto à sua localização e destinação, no prazo máximo de 7 dias. (Art. 10, § Único)
- Meta:** Em localidades com mais de 100 habitantes, onde o Serviço de Telefonia Fixa não estiver disponível, a Brasil Telecom S.A. - Filial Santa Catarina deve instalar pelo menos um Telefone Público, em local acessível ao público, 24 horas por dia, com capacidade para originar e receber chamadas interurbanas e internacionais (longa distância nacional e internacional), desde que estejam situadas, em "linha reta" (distância geodésica), à distância igual ou inferior a 30 quilômetros de outra localidade atendida com linhas individuais. Não se incluem nessa obrigação as localidades situadas, em "linha reta" (distância geodésica), à distância superior a 30 quilômetros de outra localidade atendida com linhas individuais e ainda aquelas situadas em regiões remotas ou de fronteira. (Art. 11, § 1º e § 2º)
- Meta:** Em todas as localidades já atendidas somente com Telefones Públicos, a Brasil Telecom S.A. - Filial Santa Catarina deve dispor de pelo menos um Telefone Público, instalado em local acessível ao público, 24 horas por dia, com capacidade para originar e receber chamadas interurbanas (longa distância nacional e internacional). (Art. 12)

C) METAS DE ACESSOS INDIVIDUAIS CLASSE ESPECIAL - AICE

- Meta:** A Brasil Telecom S.A. - Filial Santa Catarina deve ofertar Acesso Individual Classe Especial - AICE, para uso doméstico, nos termos da Regulamentação, em todas as localidades com mais de 300.000 habitantes, até 30/06/2007, em todas as localidades com mais de 100.000 habitantes; e, até 30/12/2007, em todas as localidades com acesso individual, observando que o atendimento à solicitação de instalação deve ocorrer no prazo máximo de 30 dias, após a inscrição do assinante. (Art. 19)

A Brasil Telecom S.A. - Filial Santa Catarina informa a existência de outras metas de universalização a serem cumpridas no 2º semestre de 2007, as quais serão oportunamente divulgadas.

A íntegra do texto referente ao Decreto n.º 4.769/2003, encontra-se disponível no site da ANATEL - www.anatel.gov.br

FUTEBOL AMERICANO: CAMPEONATO TERÁ UM PARTICIPANTE A MAIS E COMEÇA EM ABRIL

PIERO RAGAZZI/OP



RÁDIO AM 1010
JARAGUÁ

www.jaraguam.com.br

Equipe do Jaraguá Breakers treina todos os sábados, no campo do Botafogo, na Barra do Rio Cerro

Jaraguá Breakers quer apoio para disputar o Catarinense

Equipe acredita que, agora mais experiente, possa buscar um melhor resultado

JULIMAR PIVATTO
JARAGUÁ DO SUL

O time de futebol americano do Jaraguá Breakers se prepara para a estréia do Campeonato Catarinense da modalidade, no mês que vem, contra o Brusque Admirals fora de casa. Como toda equipe amadora, os jaraguenses agora procuram apoio para disputar a competição e acredita que, com a expe-

riência adquirida no ano passado, possa fazer uma campanha melhor. Além de Jaraguá do Sul e Brusque, as outras equipes são Caxias Panzers (Joinville), Floripa Istepôs e Blumenau Riesen.

O atleta João Marcos de Carvalho, um dos responsáveis pela equipe, já comemora o resultado do primeiro amistoso do ano, quando empataram em 6x6 com o Brusque. "No ano passado, perdemos para eles por 34x0. Hoje temos um time mais forte, pois muita gente se interessou em praticar o esporte e estamos com mais tempo de treino também",

comentou. "Podemos até não vencer o campeonato, mas somos uma promessa", completou.

A equipe treina todo sábado no campo do Botafogo e, além disso, é uma das responsáveis pela manutenção do gramado. "A gente corta a grama e varre sempre antes dos jogos. Agora queremos apoio para ajudar tanto na manutenção da equipe como do gramado", comentou. Sem equipamento profissional, os atletas se contundem com mais facilidade, mas ele acredita que isso não é empecilho. "Quem está lá é porque

gosta. O futebol americano é um esporte de contato como os outros", afirmou. O equipamento completo de proteção, colete e capacete, custa em média R\$ 700 e vem importado da Argentina. Para João, o favorito ao título continua sendo o Caxias Panzers, de Joinville, formado por ex-atletas que atuaram na Europa. "Continuam como favoritos porque não perderam nenhum jogo ainda", afirmou. Para patrocinar o time ou se tiver interesse em praticar o esporte, só entrar em contato com João, pelos telefones 3370-8939 e 9603-1673.

Balanco da Rede Feminina de Combate ao Câncer

BALANÇO PATRIMONIAL ENCERRADO EM	31/12/2005	31/12/2006
ATIVO	481.466,88	893.370,91
CIRCULANTE	61.512,15	415.971,95
Disponível	8.608,41	13.936,55
Caixa Geral	76,19	334,79
Banco do Brasil	3.862,29	4.336,60
Banco do Brasil - Subvenção	2.069,81	9.226,92
Banco do Estado Santa Catarina	2.600,12	38,24
Aplicações	50.153,45	397.127,11
Banco do Brasil	0,00	317.145,29
Banco Estado Santa Catarina	50.153,45	79.981,82
Outros Realizáveis	2.750,29	4.908,29
Adiantamentos a Empregados	2.750,29	4.908,29
PERMANENTE	419.954,73	477.398,96
Ativo Imobilizado	419.954,73	477.398,96
Terenos	120.000,00	120.000,00
Edificações	171.925,00	171.925,00
Veículos	7.000,00	54.717,33
Máquinas e Equipamentos	1.500,00	2.319,00
Móveis e Utensílios	98.417,24	102.056,14
Direito Uso Telefone	0,01	0,01
Instrumentos	0,01	0,01
Computadores e Sistemas	21.112,47	26.381,47
PASSIVO	481.466,88	893.370,91
CIRCULANTE	8.387,66	5.369,49
Obrigações Sociais e Trabalhistas	7.101,46	2.003,31
Ordenados e Salários a Pagar	1.964,31	0,00
Previdência Social a Recolher	1.534,79	422,17
FGTS a Recolher	515,48	703,11
Contribuição Sindical a Recolher	13,00	13,00
Férias a Pagar	3.073,88	865,03
Outras Obrigações	1.286,20	3.366,18
Cheques a Compensar	1.286,20	3.366,18
PATRIMÔNIO SOCIAL	473.079,22	888.001,42
Patrimônio	473.079,22	888.001,42
Patrimônio Social	473.079,22	888.001,42

Jaraguá do Sul, 31 de Dezembro de 2006.

DEMONSTRATIVO CONTAS RESULTADO	31/12/2005	31/12/2006
Receitas Correntes	195.023,56	598.136,65
Contribuições Espontâneas	54.742,89	108.662,85
Promoções	14.314,00	30.789,00
Receitas Financeiras Diversas	5.832,50	17.524,61
Subvenção Municipal	113.850,35	105.651,53
Receitas Diversas	157,44	409,00
Apenados Fórum	4.723,00	3.978,85
Promoção Camisetas	1.403,38	998,00
Descontos Obtidos	0,00	0,40
Bazar - Prod. Receita Federal	0,00	330.122,41
Despesas Correntes	143.294,27	183.214,45
Salários e Ordenados	36.974,73	46.035,40
Previdência Social	5.755,73	12.525,24
FGTS	3.561,74	4.708,34
Décimo Terceiro Salário	3.288,82	4.486,45
Férias	5.776,05	2.669,63
Roupas Profissionais/Fardas	87,40	0,00
Vale Transporte	1.616,40	1.040,40
Alimentação	2.040,75	2.199,00
Gás	69,90	37,80
Energia Elétrica	3.222,33	3.536,29
Consumo de Água	714,28	300,37
Telefone e Telex	4.405,77	4.873,46
Frete	0,00	14,00
Viagens e Estadas	35,00	2.364,24
Despesas c/ Veículos	600,00	1.228,00
Material Educativo	276,40	0,00
Despesa c/ Livraria	29,50	64,40
Materiais de Escritório	958,50	916,48
Medicamentos - Ambulatório	226,30	0,00
Farmácia - Compra de Medicamentos	3.759,82	4.262,29
Despesas c/ Cesta Básica	3.540,61	4.040,85
Despesas Postais	85,64	121,30
Despesas c/ Exames	3.836,00	5.245,00
Serviços de Terceiros	2.340,08	180,00
Despesas Diversas	4.708,79	1.442,33
Prêmios de Seguros Diversos	1.023,85	2.348,09
Combustíveis e Lubrificantes	489,90	396,91
Material de Segurança	596,26	121,80

DEMONSTRATIVO CONTAS RESULTADO	31/12/2005	31/12/2006
CPMF	637,88	1.582,12
Bens de Valores Irrelevantes	2.446,40	595,16
Consertos e Reparos	921,88	454,40
Impostos e Taxas Diversas	963,36	854,37
Informática	45,00	750,00
Despesas com Limpeza	1.196,04	1.329,52
Assistência Contábil e Fiscal	2.573,94	2.844,80
Juros de Mora	0,00	0,20
Multas Diversas	7,90	0,00
Despesas Bancárias/Juros	535,84	485,16
Despesas c/ Cartório	2,00	0,00
Contribuição Sindical	203,71	105,20
Manutenção de Máq. Equip.	580,00	0,00
Despesas c/ Ambulatório	5.801,66	5.821,88
Conservação de Edificações	4.244,13	8.357,44
Material Impresso	1.017,00	575,00
Despesas c/ Promoções	1.549,94	5.943,16
PIS s/ Folha	389,17	524,41
Prótese/Peruca/Sutiã	891,00	0,00
Serviços Médicos	23.820,83	23.788,43
Imposto Predial e Territorial	149,32	317,38
Despesas c/ Internet	297,50	520,00
Despesas c/ Mastec	2.158,42	3.856,50
Despesas c/ Promoções Humanas	2.862,80	6.676,10
Despesas Bazar - Prod. Receita Federal	0,00	12.875,15

DÉFICIT/SUPERÁVIT DO EXERCÍCIO 51.729,29 414.922,20

Jaraguá do Sul, 31 de Dezembro de 2006

EM SEARA

Ingressos para jogo esgotaram

A cidade de Seara está em grande expectativa, no aguardo do primeiro confronto entre Brasil x Equador. O jogo é hoje, às 18h15, e deverá movimentar boa parte desta simpática cidade. Nas ruas não se fala em outra coisa, a não ser neste confronto, que será disputado no ginásio Carecão. No primeiro dia de vendas os três mil e duzentos bilhetes se esgotaram em poucas horas.

ITÁLIA

Punição reduzida do lateral Maicon

A comissão disciplinar da Uefa decidiu ontem diminuir a suspensão do lateral brasileiro Maicon, de seis para três jogos. A decisão foi anunciada após a reunião em Nyon para julgar os recursos apresentados por Valencia e Inter de Milão contra as punições impostas a jogadores que participaram de uma briga no final de uma partida entre as duas equipes na Copa dos Campeões.

Futuro de Ronaldinho nas mãos do irmão

BARCELONA

O meia-atacante Ronaldinho, do Barcelona, esclareceu ontem que o futuro está nas mãos do seu irmão e empresário, Roberto Assis. O atleta, que interessa ao Milan, disse que está concentrado apenas em seus compromissos dentro de campo. O diário italiano Corriere dello Sport, publicou ontem que ele chegará a um acordo com o Milan em duas semanas.

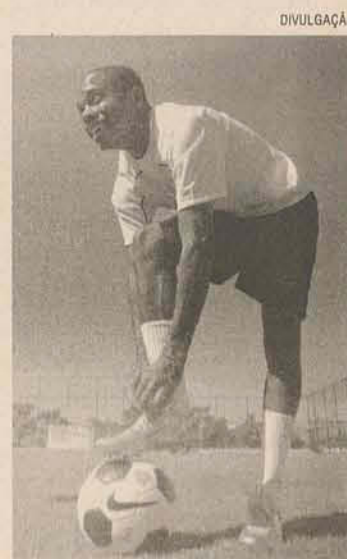


Ronaldinho pode deixar o Barça

Robinho se reapresenta depois de amistosos

MADRI

O atacante Robinho treinou ontem em separado no Real Madrid. O ex-jogador do Santos chegou ao centro de treinamento do clube após o trabalho do restante do grupo. O também brasileiro Emerson treinou no mesmo ritmo dos demais companheiros, após treinar em separado na terça. O ala Roberto Carlos, machucado, não joga domingo, contra o Celta.



Robinho se apresentou ontem no clube

PARADA DURA: TREINADOR PREVÊ DIFICULDADES CONTRA O PERIGOSO TIME DO GUARANI



Juventus (do meia Andrade) e Guarani voltam a se enfrentar hoje em Palhoça; no turno, o Moleque Travesso venceu em casa por 3x1

Juventus busca a reabilitação diante do Guarani em Palhoça

Treinador terá a volta de Itamar, Ivo e Fábio Lopes, que estavam suspensos

JULIMAR PIVATTO
JARAGUÁ DO SUL

Depois da derrota em casa para o Marcélio Dias, por 4x2, o Juventus enfrenta hoje, às 20h30 em Palhoça, o Guarani, buscando a reabilitação no Campeonato Ca-

tarinense da Divisão Principal. Com apenas três pontos no retorno, o Juventus ocupa a décima colocação e precisa vencer para continuar mantendo o sonho de classificação para a Série C. Para o confronto de logo mais, o técnico Ernesto Paulo terá o retorno do zagueiro Itamar e dos volantes Ivo e Fábio Lopes, mas não terá o zagueiro Luciano Sobrosa, expulso no último domingo.

Uma dúvida do treinador é o atacante Leandro. Com

um problema no tornozelo, ele deve dar lugar a Rodrigo Paulista. Já o lateral-esquerdo Alexandre ainda espera a liberação para poder jogar e, se for liberado, entra como titular. "Temos de tomar todo o cuidado, mas este jogo é mais do que decisivo", disse o treinador, depois do treino de ontem. Ele ainda amarga a derrota para o time de Itajaí. "É preciso ter mais concentração para vencer o jogo", afirmou.

Outra notícia boa é que o

volante Alex Albert foi liberado pelo TJD para jogar. Ele foi julgado pela expulsão contra a Chapecoense, no dia 7 de março, e pegou apenas um jogo, já cumprido. A arbitragem da partida de hoje será de Paulo Henrique Bezerra, auxiliado por Alcides Pазetto e Kléber Lúcio Gil, todos de Florianópolis. Depois do jogo de Palhoça, o Juventus terá pela frente o Joinville, no domingo em Jaraguá do Sul.

Carlos Alberto não deve enfrentar o Fla

RIO DE JANEIRO

O meio-campo Carlos Alberto desfalcará o time do Fluminense que enfrentará, hoje, o Flamengo, no Maracanã, pela quarta rodada da Taça Rio. O jogador continua sentindo dores no quadril. O jogador sentiu o problema no quadril na quinta-feira da semana passada, durante o treinamento. Contra o Madureira, sábado, ele atuou sob efeito de medicamentos.

Ontem Carlos Alberto

exercitou-se no gramado, correu e dando voltas em torno do campo, mas apenas como medidas de fisioterapia. O técnico Joel Santana ainda não divulgou o substituto, entretanto, o mais provável é que o volante David seja o escolhido, pois era a alternativa caso Carlos Alberto não pudesse enfrentar o time tricolor suburbano. No clássico se encontrarão duas equipes em busca de recuperação. Ambas têm três pontos neste segundo turno.



Carlos Alberto sentiu o quadril no treino da quinta-feira passada

LINHA DE FUNDO por: Julimar Pivatto

Schroeder

O 14o Torneio Aberto de Futsal é um evento grandioso, em seu contexto. Leva sempre um bom público ao Ginásio Alfredo Pasold. Não é para menos. Os bons jogos chamam público e a promessa de disputas até o último minuto também ajuda. Foi o que se pode ver na semifinal de terça-feira e é o que se pode esperar da final desta sexta-feira. Além disso, a competição é bem organizada. Difícil mesmo só apontar o favorito ao título. Tanto Tio Patinhas/AS Têxtil e Posto Cidade/Águia Negra Transportes/Voga Vedabrás têm chances de ficar com o título. Um bom programa para sexta-feira à noite.

Recuperação

Quem também acompanhou a semifinal em Schroeder foi o pivô Fio, da Malwee, que ainda se recupera de uma cirurgia no joelho. Junto com Valdin e Jean, eles fazem fisioterapia todos os dias para se recuperarem das lesões. Destes, apenas o último viajará para Portugal, para disputar o mundial.

Transferido

A partida entre Figueirense e Metropolitano, que aconteceria no domingo, foi antecipada para o sábado, às 16h, a pedido do time da Capital, mandante da partida. Vale lembrar que o estatuto do torcedor prevê que as mudanças de local das partidas devem ser anunciadas 48 horas antes.

Site

Falando em Mundial, o site da competição já está no ar. Lá você pode encontrar todas as informações da competição, plantel das equipes e notícias atualizadas diariamente. Ao consultar a tabela dos jogos, é bom lembrar do fuso horário, que é de quatro horas a mais. O site é www.intercontinental-cup.com.

Copa SC

A Copa Santa Catarina, vencida pela Malwee no ano passado, já está na segunda fase. Começou no último dia 8 e segue até o dia 14 de abril. Na Chave D, São Miguel do Oeste é o líder com nove pontos, três a mais que Canoinhas. Na E, ACF/Patrimonial tem sete e Siderópolis tem seis.

Técnico ucraniano é suspenso na natação

MELBOURNE

A comissão disciplinar da Federação Internacional de Natação decidiu suspender provisoriamente o técnico Mykhaylo Zubkov, 38 anos, de toda atividade relacionada à entidade ou suas federações. O ucraniano agrediu a filha Kateryna Zubkova na terça-feira, no Mundial de Esportes Aquáticos de Melbourne, Austrália.

As imagens da agressão foram captadas por uma câmera fixa de um canal

australiano, na Rod Laver Arena. A Fina já havia retirado a credencial que permitia a entrada de Zubkov no local de competição e decidiu pela suspensão provisória, até que uma decisão final seja tomada, depois de analisar a defesa do ucraniano. Além da punição da entidade, o pai também foi punido pela polícia australiana. Uma ordem judicial o impede de se aproximar a menos de 200m de Kateryna.

STUDIO DE PILATES

Profª Elisiane Carvalho Ribeiro

Nani

TENHA UMA ATITUDE SAUDÁVEL

Faça Pilates

Você vai se surpreender com os **RESULTADOS**

Impulso

ACADEMIA

(47) 3275-1862 | www.impulsoacademia.com.br

IMIGRAÇÃO JÁ LEVOU MAIS AFRICANOS AOS ESTADOS UNIDOS DO QUE A ESCRAVIDÃO • B3

CONSUMIDOR BRASILEIRO SE PREOCUPA MAIS COM O PRAZO DO QUE COM OS JUROS, REVELA PESQUISA • B3



BARRY ROSEN/TPI

MELHOR RESULTADO NO NORDESTE

Oito milhões ascenderam economicamente em 2006

Mas, as classes A e B tiveram queda em torno de 18%. Gastos com combustível, TV e telefone, consomem 44% da renda do topo

RIO DE JANEIRO

Cerca de oito milhões de brasileiros ascenderam para estratos da população com maior renda entre 2005 e 2006. A conclusão é da pesquisa O Observador 2007, feita pela financeira francesa Cetelem em parceria com o instituto de pesquisas Ipsos Public Affairs: foram ouvidas 1.200 famílias de 70 cidades brasileiras

no fim de 2006.

De acordo com a sondagem, as camadas D e E reuniam 84,8 milhões de pessoas em 2006, equivalente a 46% da população do país; um ano antes, esse contingente era de 92,9 milhões de pessoas, ou cerca de 51% dos brasileiros. Já a classe C engordou no período: ela reunia 62,7 milhões habitantes em 2005 e passou a abrigar 66,7 milhões de brasileiros. O topo da pirâmide, isto é, as classes A e B, receberam nesse período 6,3 milhões de pessoas.

"2006 foi um ano extremamente bom para as classes menos favorecidas", afirma o diretor de Marke-

ting e Desenvolvimento da Cetelem, Franck Vignard Rosez, segundo o portal Estadão.

Segundo a pesquisa, 2006 foi o primeiro ano em que sobrou dinheiro no bolso do brasileiro de baixa renda ao final do mês. Depois de pagar todas as despesas, as famílias das classes D e E acumularam em média 2,49 reais no fim do mês. Apesar de aparentemente insignificante, o saldo indica o começo de uma virada no poder de compra da baixa renda. Um ano antes, essas mesmas famílias chegavam ao fim do mês devendo 16,56 reais. Também nesse período, a situação melho-

rou para a classe C. A renda familiar passou de 122,34 reais em 2005 para 191,41 reais em 2006 – um ganho de 56%. O grande destaque da pesquisa é o Nordeste, que reúne 25% dos brasileiros. Foi a região do país que registrou o maior crescimento da renda média familiar disponível. A alta foi 38%.

Do outro lado da pirâmide, as classes A e B tiveram queda de renda em torno de 18% no período: 631,79 para 518,29 reais. Além disso, gastos que não são essenciais, como combustível, telefone, TV por assinatura, entre outros, consomem 44% da renda dos mais ricos:



CÉSAR JUNKES/ICP

Gastos não-essenciais, como combustível, levam 44% da renda dos ricos

Mandato pertence ao partido, decide TSE

BRASÍLIA

"Não pode haver perda de mandato se o candidato eleito troca de partido, por que essa penalidade não está prevista nem na Constituição Federal nem em normas infraconstitucionais". Esse foi o voto do ministro Marcelo Ribeiro, do Tribunal Superior Eleitoral (TSE), o último a se manifestar e o único a divergir na resposta a consulta formulada pelo Partido da Frente Liberal (PFL) sobre a ocupação de vaga obtida pelo sistema eleitoral proporcional (para eleger deputados federais, estaduais e distritais, e vereadores), nos casos em que o titular da vaga troca de partido.

Por seis votos a um, o TSE decidiu na noite de terça-feira, que o mandato pertence ao partido político ou à coligação. Na prática, isso



AGÊNCIA BRASIL

Marco Aurélio defendeu punição

significa que, se trocar de partido, um vereador, deputado estadual ou federal perderá o mandato – que permanecerá em posse da legenda pela qual o parlamentar foi eleito. A medida pode acabar com o chamado troca-troca de partidos e estabelecer a fidelidade partidária.

O ministro Marco

Aurélio, que concordou com o relator, defendeu que as normas existentes autorizam o partido político a estabelecer medidas disciplinares e penalidades, caso o parlamentar não acompanhe, em atitudes ou no voto, as diretrizes da legenda.

Na consulta, encaminhada no dia 1º, o partido indagava: "Os partidos e coligações têm o direito de preservar a vaga obtida pelo sistema eleitoral proporcional quando houver pedido de cancelamento de filiação ou de transferência do candidato eleito por um partido para outra legenda?" A proporcionalidade de votos obtidos por partidos é avaliada para o repasse de verbas do fundo partidário. Neste ano, a previsão orçamentária do fundo é de R\$ 126.405.380, para 28 legendas.

Marinho pretende discutir impostos

O ministro do Trabalho e Emprego, Luiz Marinho, afirmou que o país precisa enfrentar o problema dos impostos que incidem sobre a folha de pagamento das empresas. "É preciso desonerar a folha de pagamento. Pode ser implementado de forma gradativa para não produzir desequilíbrios na economia", avaliou.

Marinho disse ser favorável à proposta do setor empresariais, a passagem dos impostos para o faturamento da empresa. Ou seja, as empresas que hoje são menos competitivas por terem mais empregados poderiam contratar mais a um custo menor. As que arcariam com mais impostos seriam as que faturam mais. "Se tirássemos os tributos da folha de pagamento e passasse para o faturamento, creio que traria mais justiça ao setor e um melhor ambiente de competição entre as empresas", disse.

Financiamento dobra para pré-vestibulares

BRASÍLIA

Este ano, o Ministério da Educação planeja duplicar o volume de recursos enviado a cursinhos pré-vestibulares, destinados a estudantes afrodescendentes, indígenas e carentes. O orçamento do Projeto Inovador de Cursos foi elevado de R\$ 1,75 milhão para R\$ 3,5 milhões. Com o aumento da verba, o MEC também quer dobrar de 29 para 65 o número de cursinhos atendidos pelo PIC.

A comissão de consultores e especialistas do programa reuniu-se esta semana para selecionar as propostas de cursos pré-vestibulares de todo o Brasil. Aquelas que forem aprovadas receberão financiamento do governo, correspondente ao número de alunos. O maior valor investido por projeto é de R\$

54 mil. São 127 propostas que concorrem aos recursos, vindas de 18 estados brasileiros. Os que inscreveram o maior número foram Bahia, Minas Gerais, Piauí, e Rio Grande do Sul.

Segundo a coordenadora pedagógica Renata Melo, o financiamento será repassado por meio de convênio. "Os que forem habilitados, vão receber o auxílio por um convênio, assinado com o MEC, em uma única parcela", completa. Renata Melo disse ainda que para o projeto ser aprovado, precisa ter no mínimo 51% de alunos afrodescendentes ou indígenas inscritos. O resultado das propostas será divulgado no dia 4 de abril. Além do auxílio às instituições, o financiamento proposto pelo governo dá uma bolsa de R\$ 40 a R\$ 60 para cada aluno, mensalmente.

POR MELHORES SALÁRIOS

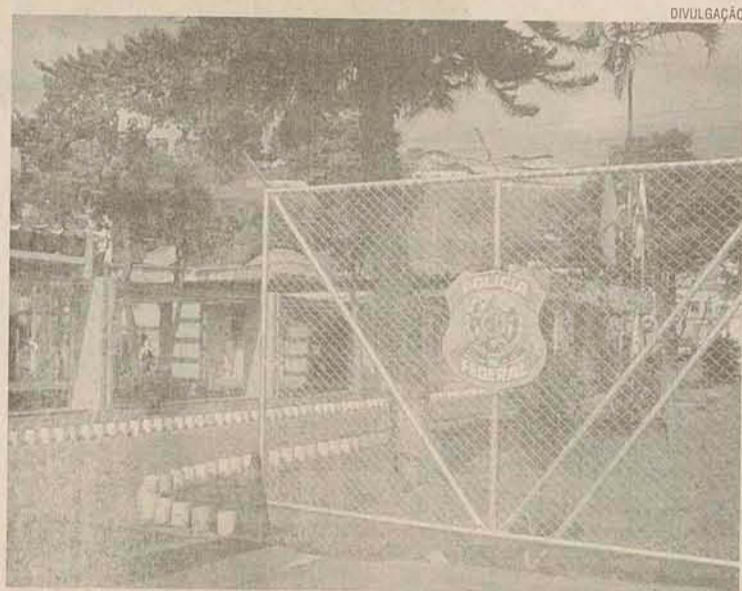
Apenas delegados aderem a paralisação

Policiais Federais, de SC, afirmam que a negociação já foi encaminhada

FLORIANÓPOLIS

Apenas delegados aderiram em Santa Catarina à paralisação nacional de 24 horas organizada ontem, pela Polícia Federal, dia em que o órgão completou 44 anos de existência. De acordo com o presidente do sindicato catarinense dos policiais federais, Zilberto Lima, a maioria não parou porque o governo já está negociando com a corporação.

"A decisão dos policiais federais de Santa Catarina (de não parar) ocorreu em virtude de o recém-empossado Ministro da Justiça (Tarso Genro) ter demonstrado boa vontade em nos ouvir", afirmou Zilberto.



DIVULGAÇÃO

Categoria também reivindica reestruturação da carreira

A paralisação aconteceu em cerca de 15 Estados, segundo a Federação Nacional dos Policiais Federais (Fenapef). A categoria quer que o governo Lula cumpra inteiramente o acordo de reajuste salarial firmado em fevereiro do ano passado.

O acordo previa 60% de aumento em duas parcelas de 30%, mas apenas a

primeira parte foi cumprida. Os policiais federais também reivindicam reestruturação da carreira.

O sindicato nacional ameaça começar greve geral caso os pedidos não sejam atendidos. Está prevista para 18 de abril uma manifestação da categoria em Brasília com a presença de três mil policiais.

Grupo gestor define plano para educação

FLORIANÓPOLIS

Em reunião realizada esta semana, entre membros do grupo gestor e o secretário de Estado da Educação, Ciência e Tecnologia, Paulo Bauer, foram definidos os cronogramas para liberação de recursos para a Educação em 2007. A reunião foi a primeira de uma série de encontros programados com as secretarias setoriais.

Os secretários da Fazenda, Sérgio Alves, Coordenação e Articulação, Ivo Carminatti e Administração,

Antônio Gavazzoni definiram, junto com Paulo Bauer, as prioridades da pasta. Entre as resoluções, está a liberação imediata de recursos para o cumprimento do artigo 170, com repasses assegurados para colocar em dia os débitos de 2006 e, a partir de maio, garantir o repasse mensal, até dezembro, dos valores destinados ao sistema Acafe para pagamento de bolsas de estudo.

Ficou assegurado o repasse para transporte escolar e para obras emergenciais em escolas, além da compra de

kits de material escolar para distribuição no início do próximo semestre para os 450 mil alunos da rede estadual. Uma nova compra de uniformes será licitada até o final do ano.

Com o apoio do grupo gestor na liberação de recursos, a Educação se compromete a aderir ao programa de redução de despesas com custo, que vem sendo incentivado em todas as secretarias. Paulo Bauer se comprometeu ainda em alavancar o programa de bolsas para estágios na secretaria de Educação.



ESTADO DE SANTA CATARINA
MUNICÍPIO DE JARAGUÁ DO SUL

EDITAL CONCORRÊNCIA Nº 30/2007
GABINETE DE COMUNICAÇÃO
TIPO TÉCNICA E PREÇO

OBJETO: Contratação de agência de publicidade e propaganda para prestação de serviços publicitários e de propaganda, correspondentes ao estudo, planejamento, à concepção, execução e à distribuição de campanhas e peças publicitárias para veiculação; elaboração e registro de marcas, expressões de propaganda, logotipos e de outros elementos identificadores, bem como programação visual; produção de audiovisuais para captação de imagens de eventos e atividades afins e elaboração de vídeos institucionais e de treinamento; execução de ações de consultoria técnica; execução de serviços de programação visual, de projetos e de decoração de estandes em feiras, exposições e eventos diversos; ações de comunicação integrada, internet, captação de patrocínios, bem como execução de serviços de promoção, e demais serviços inerentes à atividade publicitária, destinados ao atendimento das necessidades de comunicação da Contratante; nos termos especificados neste Edital e demais Anexos.

TIPO: Técnica e Preço.

REGIME: Execução indireta por preço global.

REGIMENTO: Lei Federal 8.666/93 e suas alterações posteriores.

PRAZO e LOCAL PARA ENTREGA dos ENVELOPES: até às 09:00 horas do dia 18 de maio de 2007, no Setor de Protocolo desta Prefeitura, sito na Rua Walter Marquardt nº 1.111, bairro: Barra do Rio Molha - Jaraguá do Sul (SC).

ABERTURA DOS ENVELOPES: 10:00 horas do mesmo dia, na Sala de Reuniões da Coordenadoria de Licitações e Contratos.

OBTENÇÃO DO EDITAL: Poderá ser adquirido na Coordenadoria de Contratos e Licitações da Prefeitura, no horário das 07:30 horas às 11:30 horas e das 13 horas às 17 horas, em dias úteis a partir de 03 de abril de 2007, mediante pagamento da taxa de R\$ 30,00 (trinta reais).

O VALOR ESTIMADO DO CONTRATO ORÇAMENTO DESTA LICITAÇÃO É DE: R\$ 1.538.465,75 (um milhão, quinhentos e trinta e oito mil, quatrocentos e sessenta e cinco reais e setenta e cinco centavos), para o prazo de vigência de até 31/12/2007.

INFORMAÇÕES: Poderão ser obtidas no endereço acima, ou pelo fone 0** (47) 3372-8195/3372-8085/3372-8058, ou ainda pelo e-mail contratos@jaraguadosul.com.br ou rose.com@jaraguadosul.com.br.

Despacho nº 50/SC, 21 de março de 2007.

ANTÔNIO BERTOLDI
Prefeito Municipal

Pelo Estado

TSE sinaliza punição para dança das cadeiras

Os dois deputados federais de SC que trocaram de partido – Nelson Goetten, do PFL para o PR, e Djalma Berger, do PSDB para o PSB – correm o risco de perder o mandato. A dança das cadeiras, que escapava à vista grossa do sistema eleitoral brasileiro, está desde ontem mais perto de ser penalizada. O PFL, no mesmo dia em que trocou de nome para Democratas, obteve resposta do TSE que abre a chance de reaver na Justiça as sete cadeiras perdidas este ano na Câmara para partidos da coalizão governista. "Foi um gol de placa do senador, quando todo mundo esperava a despedida, ele chutou do meio de campo e marcou mais esta mudança na vida da República", festejou o novo vice-presidente de Comunicação da Executiva Nacional, Paulo Bornhausen, sobre a consulta formulada por JKB. "É pra já, não é coisa para o futuro, não. Vão ter de voltar atrás ou vão perder o mandato", assegurou o senador Raimundo Colombo. Também o tucanato, de onde evadiu-se Berger, anunciou a decisão de reclamar as sete vagas de deputados que deixaram a sigla. Por orientação e defesa do próprio presidente do TSE, Marco Aurélio Mello, os partidos devem pedir à direção da Câmara a devolução da vaga à legenda. Como há a expectativa de que o pedido não seja aceito no Legislativo, o encaminhamento seguinte será uma ação no Poder Judiciário. Com o convencimento já escancarado pelos ministros de que a vaga pertence ao partido e não à pessoa, as legendas tendem a levar vantagem na disputa. E não adianta nem a desculpa de que não havia a decisão quando decidiram troca de sigla. Mello já adiantou que "(os políticos) conheciam mais do que ninguém as leis, a Constituição Federal". Pelo menos deveriam.

que venham os uruguaios

Sob o sol intenso deste início de outono, o povo que ganha um troco nas praias do Litoral Catarinense espera pelos uruguaios. A partir do final de semana, grupos de terceira idade especialmente chegam às pencas, motivados pela Semana do Turismo no país



Troca-troca

No total, 36 deputados federais já mudaram de partido nesta legislatura. Nos últimos quatro anos, um em cada três dos 618 deputados, entre titulares e suplentes, trocou de partido. Dos 193 que mudaram de legenda, 70 o fizeram ao menos duas vezes. Ao todo, trocaram 285 vezes de partido.

Se hay poder, soy

Dessa vez, o PPS foi o que perdeu maior número de deputados: oito. Como o caminho é sempre o mesmo – da oposição para a situação – os maiores receptores foram o PR (16) e PMDB (seis).

Reação ao risco

Nelson Goetten duvida que possa perder o mandato até que ocorra a reforma política. Ele acha que a consulta foi apenas em tese. "Se não fui cooptado pelo PFL quando sai do PP em 2005, qual razão teria para ser cooptado pelo PR?", questionou. Djalma, que recém se livrou de denúncia na Justiça Eleitoral, ontem, queria saber de Paulinho Bornhausen que "p..." era essa agora?

Sonho de suplente

Caso percam o mandato, Paulo Bauer e Acélio Casagrande são efetivados na Câmara. Como Bauer e Mariani estão no colegiado, poderiam seguir para Brasília José Carlos Vieira e Renato Vianna (ou Geraldo Althoff). Se Adelar Vieira não estivesse na frente, ninguém duvida que os Democratas fariam a roda chegar até Paulo Gouvêa.

Novo round

Oposição na Assembléia considerou de fracas a insuficientes as explicações do secretário da Fazenda, Sérgio Alves. Quer agora novas sabatinas com Ivo Carminatti e Antônio Gavazzoni.

Associação dos Diários do Interior - ADI/SC

colunaadi@cnrsc.com.br

ADRIANA BALDISSARELLI, COM COLABORAÇÃO DE PATRÍCIA GOMES/FLORIANÓPOLIS.



Associação dos Diários do Interior

Associados: A Gazeta - Biguaçu em Foco - O Correio do Povo - Correio Lageano - Correio do Sul - Destaque Catarinense - Diário da Cidade - Diário da Manhã - Diário do Iguassu - Diário de Itajaí - Diário O Tempo - Folha da Cidade - Jornal de Manhã - Jornal O Iguassu - Município Dia-a-dia - Notisul - O Atlântico - Jornal Perfil - O Vale - Sul Brasil - A Tribuna - Tribuna Catarinense - Voz Regional

DE OLHO NO MERCADO

Para consumidor, prazo importa mais que juros

Confiança na economia favorece financiamento cada vez mais longo, a tendência é de alta

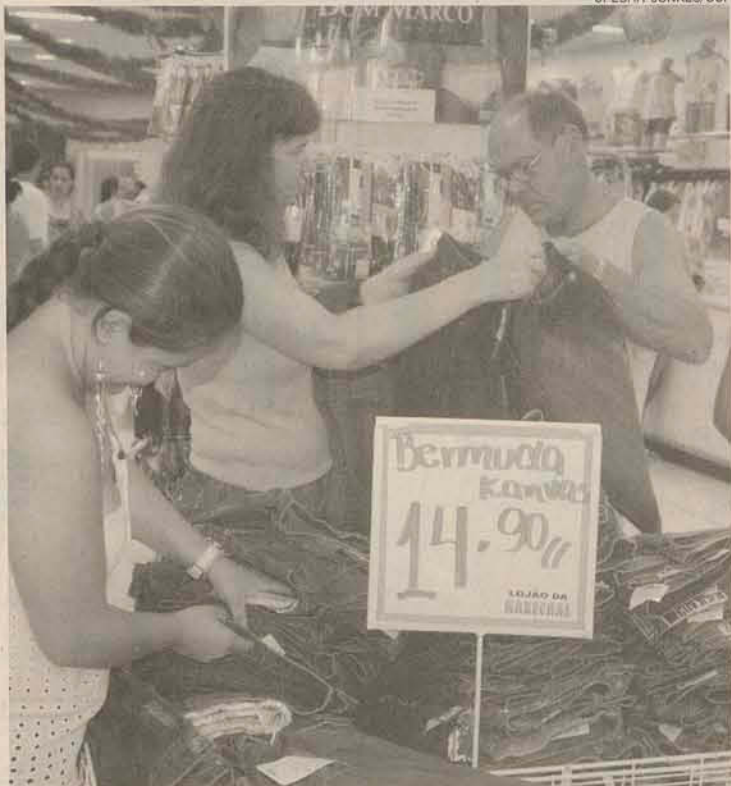
SÃO PAULO

O prazo é mais importante do que a taxa de juros na hora de o consumidor optar por uma compra financiada, segundo informam a Anefac (Associação Nacional dos Executivos de Finanças, Administração e Contabilidade) e a ACSP (Associação Comercial de São Paulo).

"Não é à toa que o consumidor sempre pergunta para o lojista em quantas vezes ele pode pagar o produto, não qual é a taxa de juros. Ele quer saber se a prestação cabe no orçamento do mês", diz Miguel de Oliveira, vice-presidente da Anefac.

O consumidor gosta de prazos mais longos, e as instituições financeiras têm hoje mais interesse em estimá-los porque têm mais confiança na estabilidade econômica e porque precisam elevar as vendas, já que caiu a rentabilidade dos investimentos em títulos públicos, na avaliação de Oliveira.

Em dezembro do ano passado, o prazo médio de financiamento de bens no país



CPESAR JUNKES/OCP

Consumidor se preocupa com o tamanho das parcelas

era de 18 meses, e o máximo, de 36 meses, segundo levantamento da Anefac. Em 2005, o prazo médio era de 16 meses, e, o máximo, de 36 meses. Em 2004, esses prazos eram de 12 meses e 24 meses, respectivamente.

Para a aquisição de veículos, os prazos médio, que, em 2005, era de 28 meses, e o máximo, de 60 meses, subiram para 32 meses e 72 meses, respectivamente, em 2006. "Há potencial para aumento do prazo e também de crédito no país", diz.

O volume de financiamento para a compra de bens vem subindo desde

2000. No ano passado, somou R\$ 10,77 bilhões, valor 5,38% maior do que o de 2005, segundo informa a Anefac com dados do Banco Central. O volume de empréstimo para a compra de veículos foi de R\$ 63,47 bilhões em 2006, 25,2% maior do que o de 2005.

Apesar da expansão do crédito, Oliveira diz que o volume é baixo em relação ao PIB brasileiro. "Significa cerca de 34% do PIB [pela metodologia anterior do PIB], quando a média internacional é de 100%. Não tem problema esse percentual crescer quando o país cresce."

Economia cresce 3,7%, segundo novo cálculo

BRASÍLIA

Com a divulgação do novo sistema de contas nacionais, a expansão da economia brasileira em 2006 foi elevada de 2,9% para um crescimento de 3,7% - em valores, o PIB brasileiro atingiu R\$ 2,3 trilhões. A taxa de investimento em 2006, pela nova metodologia, ficou em 16,8%, acima de 2005, quando a taxa apurada havia sido de 16,3%.

Pela contas, o primeiro trimestre de 2006 passou de 1,2% na série antiga para

1,6%. O segundo trimestre passou de 0,6% para -0,5%, o terceiro trimestre foi de 0,8% para 2,6% e o quarto trimestre caiu de 1,1% para 0,9%.

Segundo o coordenador de contas nacionais, Roberto Olinto, a nova série com ajustes sazonais conta com modelos mais instáveis do que o dado fechado para o ano. Olinto afirma que os números ainda estão sujeitos a revisões com a incorporação de mais dados trimestrais. "Porém, hoje esses números são os melhores que existem", diz.

TRABALHADORES

Conta-salário vale no dia 2

Começa a valer na próxima segunda-feira, dia 2 de abril, a chamada conta-salário, para os contratos de pagamento de salário assinados a partir de 6 de setembro de 2006. Para os contratos assinados antes dessa data, a conta-salário valerá a partir de 2 de janeiro de 2009. E para os servidores públicos, somente em 2012.

Esse instrumento permite que trabalhadores do setor privado transfiram dinheiro do banco em que sua empresa deposita o salário para outra instituição financeira automaticamente e sem nenhum custo.

PELO MUNDO

Imigração já levou mais africanos aos EUA que escravidão

Em apenas 40 anos, mais negros africanos entraram nos Estados Unidos que durante 260 anos em que vigorou o tráfico negreiro, segundo um estudo do Centro Schomburg para Pesquisas em Cultura Negra, da Biblioteca Pública de Nova York.

A "nova diáspora africana", nas palavras da pesquisadora do centro Sylviane Diouf, autora de um estudo sobre o tema, é posta em marcha pela imigração, não mais por navios negreiros.

Cerca de 700 mil vivem no país. Metade deles entrou na década de 90

Entre 1600 e 1860, ano em que se registrou a chegada do último carregamento de escravos, esse comércio transatlântico envolveu 500 mil homens, mulheres e crianças africanos - um fluxo relativamente baixo, considerando que cerca de 12 milhões aportaram nas Américas ou na Europa durante o período colonial.

As recentes ondas migratórias fizeram o panorama mudar nos Estados Unidos: segundo o último censo, de 2000, cerca de 700 mil africanos vivem no país. Metade deles entrou a partir da década de 1990, indicou o estudo.

Até 1965, a imigração de não-brancos era fortemente restrita por lei, segundo o estudo do centro Schomburg. Muito poucos imigrantes da África subsaariana, por exemplo, foram admitidos no país antes do chamado Immigration Act de 1965.

FIM DO ACORDO 1 A menos de uma semana do aniversário de 25 anos do início da Guerra das Malvinas, a Argentina, que ainda reclama a soberania das ilhas, pôs fim ao acordo que mantinha com o Reino Unido para a exploração de hidrocarbonetos no Atlântico Sul.

FIM DO ACORDO 2 Para justificar o rompimento, o governo do presidente Néstor Kirchner invocou uma licitação pública convocada "unilateralmente" pelo Reino Unido na área de conflito.

FIM DO ACORDO 3 Firmado em 1995 pelo presidente Carlos Menem com o então premiê britânico, John Major, o convênio estabelecia regras para cooperação na exploração de recursos em zonas marítimas sujeitas a disputas de soberania. A área, perto das Malvinas, é tida como potencialmente rica em petróleo.

NOTA DE AGRADECIMENTO E CONVITE PARA A MISSA DE 7º DIA

A Família enlutada de Horácio Antonio Braun ainda consternados com seu falecimento agradece a todos que apoiaram a família.

E convida à todos para a missa de 7º Dia que será realizada no dia 30/03/07 às 19h na Igreja Imaculada Conceição, situada na rua Joinville, no bairro Vila Nova em Blumenau.

A Família Enlutada

É o amor

O homem mais alto do mundo se casou com uma mulher que tem apenas dois terços de sua altura. O camponês chinês Bao Xishun, de 54 anos e 2,36 metros de altura, se casou com a vendedora Xia Shujian, de 29 anos e 1,68 m.

Mortes

Mais duas pessoas morreram de gripe aviária na Indonésia, informou o ministro da Saúde indonésio, elevando o número de mortes pela doença no país para 68. A gripe aviária já matou ao menos 169 pessoas desde que começou a arrasar populações de aves na Ásia em

Laços

Autoridades de Brasil e México criarão hoje em Brasília uma comissão bilateral para fortalecer sua relação e propiciar o diálogo sobre "diversos temas de interesse comum da agenda regional e internacional.



ESTADO DE SANTA CATARINA

Prefeitura Municipal de Jaraguá do Sul

EDITAIS

SECRETARIA DE OBRAS PÚBLICAS E HABITAÇÃO/SECRETARIA DE ADMINISTRAÇÃO
SECRETARIA DE DESENVOLVIMENTO ECONÔMICO

Modalidade
Pregão Presencial nº 033/2007
11/04/2007 - 14:00h
Pregão Presencial nº 034/2007
de esteira e retro-escavadeira.

Objeto Data da disputa
Cartuchos de tinta, novos (originais) compatíveis e remanufaturados.
Contratação de serviços de caminhão caçamba tipo basculante, trator
11/04/2007 - 09h30m

REGIMENTO: Lei Federal 10.520/2002, de 17 de julho de 2002 e Decreto Municipal nº 4.698/2002, de 03 de outubro de 2002.

INFORMAÇÕES: A íntegra do Edital e esclarecimentos poderão ser obtidos no seguinte endereço: Rua Walter Marquardt nº 1.111, bairro: Barra do Rio Molha, município de Jaraguá do Sul-SC, ou via Internet no endereço www.jaraguadosul.sc.gov.br.

Jaraguá do Sul (SC), 27 de março de 2007.

MARCELINO SCHMIDT
Secretário de Administração

A ARTE DE FALAR EM PÚBLICO

Técnicas de teatro para pessoas de negócios

Mais de 5.000 pessoas já participaram dos cursos e palestras do professor e ator Nelson Borchard

As técnicas teatrais têm sido cada vez mais utilizadas para desenvolver, de maneira eficiente, disciplina, trabalho em equipe, liderança, companheirismo, desinibição, memória e muitas outras habilidades necessárias para a formação do ser humano consciente, responsável, sociável e comunicativo.

Assim, voltando-se para o mundo dos negócios, onde vivemos numa economia que inclui cada vez mais reuniões, mais publicidade, mais e-mails e onde as pessoas passaram a ser medidas pelo Q.E. (Quociente Emocional) e não mais somente pelo Q.I. (Quociente Intelectual), as técnicas de teatro têm auxiliado, e muito, executivos, empresários, professores, universitários, pessoas com cargos de liderança na competição pelo único produto que é disputado a tapa: "a atenção". E não é nada agradável você falar e perceber que o interlocutor está com a cabeça em outro lugar. Talvez, em 0,2% dos casos, a plateia pode pertencer àquela espécie conhecida como bicho-do-mato, os tipos que pagam para ficar isolados. Ai não há o que fazer. Mas em 99,8% dos casos, a culpa da falta de atenção é do locutor. Ai é que entra uma das técnicas atoriais: "O poder de persuasão".

Para ser persuasivo é preciso gerar um alto nível de energia. É algo que já faz parte da natureza humana, mas nem sempre as pessoas sabem como acionar.

É lógico que isso só é possível se a pessoa se permitir estar em contato com o público, pois ainda não inventaram, pelo que se saiba, fórmula alguma de combate à inibição sem contato social.

Graduado em Teatro pela UNIVERCIDADE, do Rio de Janeiro, desde 1997, o professor e ator Nelson Borchard pesquisa técnicas de teatro aplicadas à comunicação verbal para pessoas de negócios.

A empresa produtora das palestras e cursos A ARTE DE FALAR EM PÚBLICO, Lisa Jaworski Produções, acrescenta que o calendário para o primeiro semestre de 2007 está praticamente fechado. Cidades como Lages, Pomerode, Indaial, Chapecó, São Roque/SP e Sorocaba/SP receberão as palestras e cursos que serão ministrados em Universidades, Associações empresariais e comerciais e Centros Culturais.

O CURSO NO CENTRO CULTURAL DE JARAGUÁ DO SUL

O objetivo principal do curso consiste em aplicar na prática, a importância do desenvolvimento da inteligência emocional, instigar o auto-conhecimento, alertar sobre a necessidade de se adaptar a mudanças e saber exatamente o que se vai falar.

Direcionado para executivos, empresários, políticos, comerciantes, comerciários, professores, pessoas com cargos de liderança e público em geral, o conteúdo programático do curso traz:

- 1) O drama do mundo moderno: O medo
- 2) Premissas sobre a "Competência Emocional" e seus efeitos
- 3) Aulas práticas de improvisação teatral
- 4) O ritmo, o corpo e a voz no teatro/comunicação e seus efeitos
- 5) Filmagem de improvisações (permite a auto-análise)
- 6) Análise sobre as apresentações/improvisações
- 7) Vícios que tornam uma comunicação ineficiente
- 8) As qualidades de um bom comunicador: A memória, a habilidade, a inspiração, a criatividade, o entusiasmo, a determinação, a observação, a teatralização, o ritmo, a voz, o vocabulário, a expressão corporal, a naturalidade, o conhecimento
- 9) Como se dirigir a vários tipos de público
- 10) A expectativa criada pelo público e pelo ator/comunicador
- 11) A linha de pensamento
- 12) Considerações finais

A ARTE DE FALAR



EM PÚBLICO

Antecipe sua inscrição.
Vagas limitadas!!

Aprovado

A ÚNICA FÓRMULA DE COMBATE À DESINIBIÇÃO:
"O CONTATO SOCIAL"

Local:

Centro Cultural de Jaraguá do Sul - SCAR
R. Jorge Czerniewicz, 160
Jaraguá do Sul - SC

OBJETIVOS

Demonstrar, através de aulas teóricas e, principalmente, práticas, a importância do desenvolvimento da inteligência emocional.

Alertar sobre a necessidade de se adaptar a mudanças e estimular o ser "observador".

Aplicar, na prática, técnicas de teatro para instigar o auto-conhecimento e quebrar a couraça da desinibição.

Instigar as pessoas a uma auto-avaliação de qualidades para uma comunicação eficaz e compará-las com as qualidades mínimas necessárias para um bom orador/comunicador.

Chamar a atenção para a importância de se conhecer o público que irá ouvi-lo.

A importância do conhecimento sobre o que se vai falar e da preparação e apresentação de um discurso.

PÚBLICO ALVO

Universitários, executivos, empresários, políticos, professores, vendedores, pessoas com cargos de liderança e público em geral

CONTEÚDO PROGRAMÁTICO

- A "Competência Emocional" e seus efeitos
- O corpo, a voz e o ritmo na comunicação
- Vícios que tornam uma comunicação ineficiente
- Auto-avaliação de qualidades
- Como se dirigir à vários tipos de público
- Como usar o ambiente a seu favor
- Como surge o medo de falar em público
- As qualidades de um bom orador/comunicador
- A expectativa criada pelo público e pelo orador
- O conhecimento do assunto
- Apresentação de discursos e improvisações
- A Preparação e apresentação de um discurso

Ministrante

Nelson Borchard

Graduado em teatro pela UniverCidade, Rio de Janeiro/RJ. Ator, diretor, professor e produtor de teatro. Pesquisador de técnicas de teatro aliadas à expressão verbal para pessoas de negócios desde 1997.

Últimas palestras e cursos

Associação Coml. e Indl. de Massaranduba/SC - Curso
Associação Empresarial de Pomerode/SC - Curso
CEJAS - Centro Empresarial de Jaraguá do Sul - Curso
Sociesc (1st Empreender - Joinville/SC) - Curso
SCAR (Centro Cultural de Jaraguá do Sul/SC) - Curso
CSN (Cia. Siderúrgica Nacional - Volta Redonda-RJ) - Palestra
Unep (Universidade Regional de Jaraguá do Sul/SC) - Curso
Centro Cultural Grande Otelo - Sorocaba/SP - Palestra e curso
KVA-ELENKO - São Paulo/SP - Palestra
Shopping Center Breithaupt - Jaraguá do Sul/SC - Curso

Investimento

A vista: R\$ 180,00
Parcelado:
R\$ 185,00 entrada + 1x c/cheque
R\$ 190,00 entrada + 2x ou 30 dias direto c/cheque
R\$ 200,00 entrada + 3x ou 30/60 dias c/cheque
R\$ 205,00 30/60/90 dias c/cheque

Incluso: Material Didático, certificado e coffee break

A Lisa Jaworski Produções se reserva o direito de alterar o conteúdo do programa e o curso, caso não haja o número mínimo de participantes.

Carga horária: 12 horas - 3 horas semanais
Início: 1ª Semana de Abril/2007

Turmas:
Terças-feiras, das 19h às 22h, dias 03, 10, 17 e 24 de Abril
Quartas-feiras, das 19h às 22h, dias 04, 11, 18 e 25 de Abril
Sábados, das 9h às 12h, dias 14 e 28 de Abril e 05 e 12 de Maio
Obs.: Turmas de no máximo 15 pessoas

Local:

Centro Cultural de Jaraguá do Sul - SCAR
Rua Jorge Czerniewicz, 160 - Jaraguá do Sul/SC

INSCRIÇÕES: Secretaria da SCAR
INFORMAÇÕES: (47) 3275-2477 ou 3273-0989

APOIO:

CORREIO DO POVO
Publicado desde 1919

REALIZAÇÃO:

Lisa Jaworski Produções

Balanco da APAE

BALANÇO PATRIM. ENCERRADO EM	31/12/2006	31/12/2005	31/12/2004
ATIVO			
CIRCULANTE	89.229,76	99.895,64	92.022,09
Disponível	8.815,53	35.690,38	15.175,61
Banco do Brasil S.A	8.701,50	35.416,72	3.770,58
Besc S.A	100,00	234,00	11.368,13
Caixa Econômica Federal S.A	14,03	39,66	36,90
Aplicações	56.100,91	43.756,18	57.133,92
Banco do Brasil S.A	24.106,71	0,00	36.920,56
Besc S.A	30.427,52	40.074,76	8.660,27
Caixa Econômica Federal	1.566,68	3.681,42	11.553,09
Outros Realizáveis	24.313,32	20.449,08	19.712,56
Adiantamento a Empregados	24.313,32	20.449,08	19.712,56
PERMANENTE	1.640.694,58	1.702.066,61	1.747.024,98
Imobilizado	1.640.694,58	1.702.066,61	1.747.024,98
Terrenos	266.550,96	266.550,96	266.550,96
Edificações	1.601.561,18	1.601.561,18	1.601.561,18
Móveis e Utensílios	145.466,28	134.468,19	130.974,19
Direito Uso Telefone	4.883,13	4.883,13	4.883,13
Máquinas e Equipamentos	29.291,51	15.133,99	13.508,99
Biblioteca	91,41	91,41	91,41
Veículos	213.592,95	196.773,50	136.773,50
Computadores e Sistemas	23.071,01	18.421,42	16.571,42
(-) Depreciação Acumulada	(643.813,85)	(535.817,17)	(423.889,80)
BALANÇO PATRIM. ENCERRADO EM	31/12/2006	31/12/2005	31/12/2004
PASSIVO			
CIRCULANTE	40.883,53	33.559,60	45.760,91
Obrigações Soc. e Trabalhistas	40.465,53	33.361,90	45.482,97
Ordenados e Salários a Pagar	18.435,34	11.909,21	16.776,16
Previdência Social a Recolher	2.532,96	2.756,68	2.830,17
FGTS a recolher	5.316,72	5.871,29	4.128,38
Cont. Sindical a Recolher	12,25	728,00	0,00
Décimo Terceiro a Pagar	0,00	244,23	0,00
Férias a pagar	14.168,26	11.852,49	21.748,26
Obrigações Tributárias	0,00	35,62	277,94
I.R. Na Fonte a Recolher	0,00	35,62	277,94
Contas a Pagar	418,00	162,08	0,00
Contas Empregados	418,00	162,08	0,00
PATRIMÔNIO SOCIAL	1.689.040,81	1.768.402,65	1.793.286,16
Patrimônio Social	1.689.040,81	1.768.402,65	1.793.286,16
Jaraguá do Sul, 31 de dezembro de 2006			
DEMONST. DAS CONTAS DE RESULTADO EM			
	31/12/2006	31/12/2005	31/12/2004
RECEITAS CORRENTES			
Sócio Contribuinte	927.415,69	875.559,31	757.435,12
Receitas Aplicações	14.814,31	10.655,00	10.639,00
Convênios Prefeituras	5.601,11	7.297,17	11.017,32
Secretaria da Família	312.766,00	274.023,50	236.000,00
Contribuição de Pessoas Jurídicas	64.948,20	85.999,62	58.675,23
Contribuição de Pessoas Físicas	73.242,40	116.350,84	57.180,54
Campanha Adote um Excepcional	28.643,43	48.328,85	135.875,10
Receitas com Promoções Sociais	131.587,86	105.796,97	99.056,40
Alugueis	36.143,73	63.699,15	32.578,60
Apenados Fómam	0,00	0,00	270,00
MEC PNTE/PDDE/PAED	1.390,29	2.156,40	0,00
Isenção das Contrib. Sociais	16.151,00	39.202,90	14.436,86
Fundo Social	142.843,35	122.048,91	101.706,07
	99.284,01	0,00	0,00
DESPESAS CORRENTES			
Salários e Ordenados	1.028.510,61	900.442,82	820.048,37
Décimo Terceiro Salário	364.480,28	319.086,88	305.325,87
FGTS	36.366,26	29.125,28	30.120,69
Roupas Profissionais	36.519,79	47.234,33	34.304,51
Viagens e Estadas	324,63	480,49	1.974,45
Despesas com Veículos	3.717,00	0,00	6.740,52
Quotas de depreciação	78.339,60	38.326,86	9.737,13
Energia Elétrica	129.616,51	111.927,37	96.945,82
Telefone e Telex	27.892,90	26.857,78	24.747,75
Despesas Postais	10.752,12	9.356,29	7.898,96
Material de Escritório	359,75	490,63	281,48
Serviços de terceiros	1.412,82	2.966,46	48,00
Seminários e Cursos	222,71	3.511,28	0,00
Conservação de Edificações	12.571,28	5.171,41	4.255,51
INSS Patronal	17.542,61	6.928,24	23.438,54
Cofins	134.018,16	111.420,38	91.303,84
Bens de Valores Irrelevantes	8.825,19	10.628,53	10.402,23
	1.482,60	804,11	0,00
DEMONST. DAS CONTAS DE RESULTADO EM			
	31/12/2006	31/12/2005	31/12/2004
Manutenção de Máquinas e Equip.	4.129,68	2.439,34	874,76
Conservação de Móveis e Utens.	4.411,00	3.537,34	2.784,78
Prêmio de Seguros	798,73	891,07	10.916,80
Despesas Bancárias	1.220,96	1.078,69	689,54
PIS	2.644,94	3.852,35	2.964,45
Consumo de Água	2.692,31	2.671,08	2.125,02
Despesa c/ conservação piscinas	1.935,43	9.122,77	1.230,35
Despesas com cobranças	6.277,64	2.304,90	5.540,40
Higiene e Limpeza	3.937,69	9.706,41	10.354,75
Impostos e Taxas	1.223,63	872,77	5,85
Vale transporte	567,36	672,90	647,39
Material de segurança	250,00	542,50	340,00
Despesas c/ mat. Esportivo	629,99	603,60	1.868,70
Material pedagógico	23.637,66	23.213,41	14.969,22
Despesas Ambulatório	901,88	67,70	33,80
Despesas com Promoções	8.986,40	31.471,99	4.847,00
Férias	46.120,40	30.574,93	39.884,70
Antúncios e Publicações	1.466,00	622,63	1.744,00
Despesas Diversas	0,00	0,00	3.656,06
Serviços de Promoção Humana	1.963,50	6.413,89	3.710,79
Material de consumo	715,00	0,00	4.152,80
Assistência médica e Odontológica	1.364,90	1.324,68	1.128,48
Ajuda de Custos	0,00	0,00	782,12
Contribuição Sindical	578,80	836,28	57,00
Material de expediente	1.751,26	0,00	195,00
Multas impostos	0,00	1.216,33	113,72
Alimentação	7.363,57	15.412,32	26.843,68
Serviços Contábeis	26,13	0,00	0,00
DEMONST. DAS CONTAS DE RESULTADO EM			
	31/12/2006	31/12/2005	31/12/2004
Combustíveis e lubrificantes	32.484,75	21.122,59	23.396,20
Gás	3.659,50	4.919,50	2.700,00
Despesas Cartorio	0,00	16,00	0,00
Fretes e Carretos	0,00	0,00	1.167,50
CPMF	104,06	307,39	72,17
Jornais e revistas	375,53	0,00	452,97
Informática	1.757,86	226,60	1.289,66
Imposto Predial e Territorial	89,84	84,54	983,41
RESULTADOS NÃO OPERACIONAIS	21.733,08	0,00	10.188,33
DESPESAS DE CAPITAL			
Resultado do Exercício	(79.361,84)	(24.883,51)	(52.424,92)
	(79.361,84)	(24.883,51)	(52.424,92)
Jaraguá do Sul, 31 de dezembro de 2006			

Extra

extra@ocorreiodopovo.com.br

47 3370 7919
cromoart@cromoart.art.br

A ex-BBB Flávia já firmou contrato para posar nua. Mas dessa vez, a revista que levou a melhor foi a Sexy, a Playboy vai ter que se contentar com a Fani. ■B7



O pupilo da Band

Comandando duas atrações no final de semana, Raul Gil é audiência garantida para a emissora que vem trilhando seu espaço na guerra por telespectadores.

Rodrigo Belentani



Em 2005, Raul Gil deixa a Rede Record e se transfere para a Band, emissora a qual já tinha trabalhado em 1968

um programa de televisão. Hebe Camargo era a apresentadora e o concurso chamava-se "Calouros Toddy". Começava aí um reinado de vitórias para Raul. A facilidade para fazer imitações também lhe rendeu muitas oportunidades na televisão. Foram muitos troféus e boas quantias de dinheiro.

Em 1967, José Vasconcelos, que apresentava um programa na TV Excelsior, desistiu da função em cima da hora. Raul Gil trabalhava como animador numa boate e foi chamado para ser o substituto. A carreira de apresentador estava apenas começando.

Ainda em 67, o artista estréia seu primeiro programa de televisão, "Raul Gil Room", pela TV Excelsior. O sucesso foi tanto que outras emissoras disputavam o animador. Nas décadas de 70 e 80 foram Bandeirantes, Tupi, SBT, e Record, além da própria Excelsior.

Já na década de 90, Raul passou novamente pela Record e fez uma temporada também na Manchete. Nessa trajetória, Raul Gil revelou vários talentos da música brasileira. Sidney Magal, Gretchen, Cristian e Ralf, Só Pra Contrariar, Katizuelê, Simony, Mara Maravilha, Gera Samba (atual É o Tchan), Ultraje a Rigor e Titãs são alguns dos artistas que receberam ajuda do apresentador no início de carreira.

Raul Gil não tem do que reclamar, com mais de 45 anos de carreira, o apresentador virou o pupilo da Band e apresenta dois programas na emissora. Aos sábados, às 15h15 vai ao ar o tradicional "Programa Raul Gil" e aos domingos "Homenagem ao Artista", programa onde é lembrado a trajetória dos grandes nomes da música Brasileira. Para quem não sabe, Raul Gil já havia sido sucesso na Band há muitos anos atrás. "Eu tinha um programa na Band em 1968 chamado "Raul Gil Show". Era um humorístico dirigido por Valentino Guzzo. Ia ao ar todas as quartas, das

21h às 22h30", conta o apresentador.

Filho de imigrantes espanhóis, Raul Gil nasceu no Ipiranga, em São Paulo, 20 de janeiro de 1938. Começou a trabalhar cedo, como feirante, vendendo pastéis, frutas e azeitonas. Depois foi metalúrgico em empresas como Fundação Brasil e Termomecânica. Também trabalhou na empresa Transporte Londrino e na Rodoviária Santa Fé. A paixão pela vida artística começou aos 8 anos quando, levado pelos irmãos, foi assistir ao programa "Clube do Papai Noel", na Rádio Tupi.

Anos mais tarde, Raul Gil iniciava a carreira artís-

tica como calouro em programas de rádio. A primeira apresentação foi na Rádio América, no "Salomão Faz Justiça", em 1954. Foi "gongado" (rejeitado) 17 vezes. Mesmo assim não desistiu: "Eu fui gongado 17 vezes seguidas. Era para ter desistido, mas aí eu não desisti não. Eu cantava bem, mas o único problema era meu o ritmo. Eu me perdia no ritmo porque me afobava. Naquele tempo, os jurados eram mais rigorosos. Uma palavra errada e eles gongavam a gente. Também quando comecei a ganhar, ganhei muitas vezes", revela o apresentador.

Em 1957, Raul foi convidado a participar de

PÁSCOA
BREITHAUPT

50.000 OVOS DO MAIS
GOSTOSO CHOCOLATE

BREITHAUPT
SUPERMERCADOS

PROGRAMA-SE

CINEMA

Jaraguá do Sul

CINE SHOPPING 1

A Turma da Mônica – Uma aventura no tempo
(14h, 15h40 – Sab/Dom/Qua)

Letra e Música
(17h20, 19h20, 21h20 – Todos os dias)

CINE SHOPPING 2

Perfume: A História de um Assassino
(18h20, 21h – Todos os dias)

A Grande Família – O Filme
(16h10 – Sex/Seg/Ter/Qui)

(14h, 16h10 – Sab/Dom/Qua)

CINE SHOPPING 3

Motoqueiro Fantasma
(14h30, 16h50, 19h10, 21h30 – Sab/Dom/Qua)

(16h50, 19h10, 21h30 – Sex/Seg/Ter/Qui)

Joinville

Cine Cidade 1

A Turma da Mônica – Uma aventura no tempo
(15h – Todos os dias)

Motoqueiro Fantasma
(16h40, 19h, 21h20 – Todos os dias)

Cine Cidade 2

Deja Vu
(18h30 – Todos os dias)

Apocalypso
(15h30, 21h – Todos os dias)

Cine Mueller 1

Apocalypso
(15h50, 18h40, 21h30 – Todos os dias)

Borat
(14h – Todos os dias)

Cine Mueller 2

Arthur e os Minimoys (dub)
(14h40, 16h50, 19h, 21h10 – Todos os dias)

Cine Mueller 3

Borat
(18h15 – Todos os dias)

Motoqueiro Fantasma
(14h, 22h – Todos os dias)

Norbit
(16h15, 20h – Todos os dias)

Blumenau

Cine Neumarkt 1

Atirador
(14h, 16h45, 19h20, 21h50 – Todos os dias)

Cine Neumarkt 2

Motoqueiro Fantasma
(15h15, 17h30, 19h45, 22h – Todos os dias)

Cine Neumarkt 3

A Rainha
(18h30 – Todos os dias)

Cine Neumarkt 4

Cartas de Iwo Jima
(21h20 – Todos os dias)

Cine Neumarkt 5

Deu a louca em Hollywood
(15h, 17h, 19h, 21h – Todos os dias)

Cine Neumarkt 6

Borat
(17h20, 21h30 – Todos os dias)

Cine Neumarkt 7

Notas sobre um escândalo
(15h20, 19h15 – Todos os dias)

SERVIÇOS

Exposição JARAGUÁ DO SUL
Museu Emílio da Silva
"Jogos de todo o mundo"
(2 de março a 22 de abril)

Festa UBATUBA – SÃO FRANCISCO DO SUL
Banana Joe
Ingressos a R\$ 10 e R\$ 15
(7 de abril)

SAIU NO O CORREIO HÁ 20 ANOS



Vila Lalau protesta abandono

Uma nota de protesto com 80 assinaturas dos moradores da rua Friedrich Wilhelm Sonnenhol, na Vila Lalau, foi apresentada no final do mês de março de 1987 à imprensa e ao poder público. A nota chamava a atenção para o que qualificavam como "grave problema". Segundo a matéria do Correio do Povo, edição semanal de 28 de março a 3 de abril, há mais de dez anos os moradores conviviam com os alagamentos, sendo que a água danificava o leito da rua e residências, provocando também entupimento de esgotos e valas de escoamento, além de muita lama. A nota informava que há cerca de seis meses haviam descarregado tubos que solucionariam o problema, no entanto, "foi uma atitude meramente política visando as eleições de 86". A não conclusão da obra além do transtorno, vinha impedindo até mesmo a construção de novas moradias, concluía a nota.

O DIA DE HOJE

SANTO

São Eustácio
São Jonas
São Secundo

1940

Decreto-lei 3.096 cria Museu Imperial de Petrópolis.

1969

Paulo VI nomeia 33 novos cardeais, de dezenove países, elevando para 134 os membros do Sacro Colégio.

1971

O presidente Médici envia mensagem ao Congresso, instituindo o Programa de Assistência ao Trabalhador Rural.

1986

Um foguete Ariane, lançado da base aérea de Kourou, na Guiana Francesa, põe em órbita dois satélites: o G Star 2, americano, e o Brasilsat 2.

2004

Sete países entram para a OTAN: Eslováquia, Romênia, Bulgária, Eslovênia, Estônia, Lituânia e Letônia.

O CLIC DO LEITOR

Mande sua foto para o Extra:
extra@ocorreiodopovo.com.br



Ponto de encontro e descanso de muitos jaraguenses, a bela Barra Velha foi clicada pelo leitor **Simão Pedro Claudino dos Santos**.

UTILIDADE PÚBLICA

Curso

Acontece de 2 a 5 de abril o treinamento Operador de Tele-Atendimento. O curso será no Centro Empresarial de Jaraguá do Sul. Informações pelo fone 3275-7024.

Formatura

Dia 31 de março acontece a formatura dos cursos Técnico em Informática, Eletrônica e Eletrotécnica, às 19 horas, no auditório do Sesi.

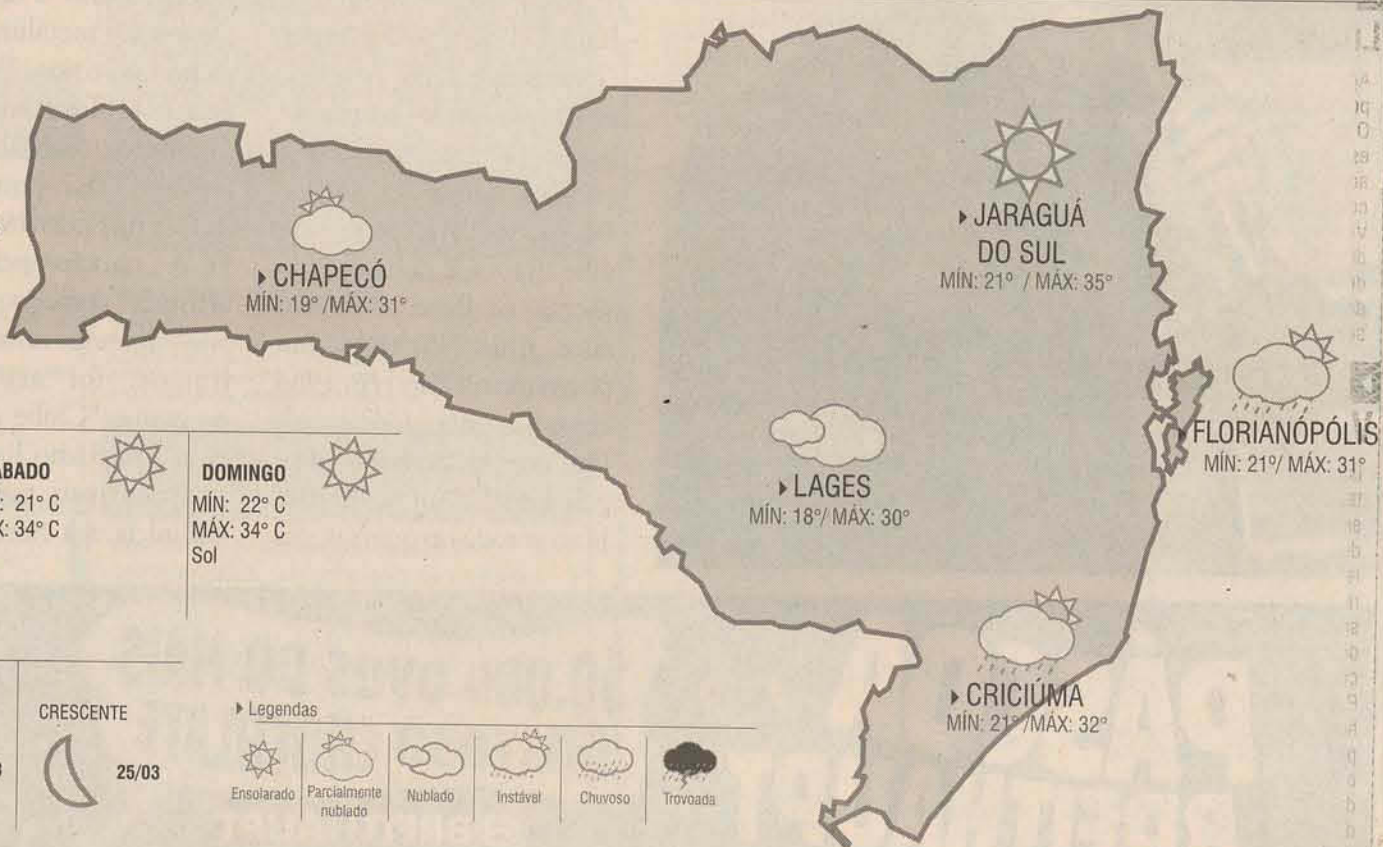
Programa

Dia 3 de abril, no Sesi de Jaraguá do Sul, acontece o "Programa de Inclusão da Pessoa com deficiência na Indústria", às 14 horas. Informações no fone 3372-9426.

PREVISÃO DO TEMPO

Sol predominante em Santa Catarina

A massa de ar seco e quente segue no Estado, mantendo o predomínio de sol e pouca chance de chuva no estado. Umidade relativa do ar baixa. Temperatura elevada para época do ano. Vento predominante de nordeste a noroeste, fraco a moderado.



Jaraguá do Sul e Região

HOJE MÍN: 21° C MÁX: 35° C Sol	SEXTA MÍN: 21° C MÁX: 33° C Sol com nuvens	SÁBADO MÍN: 21° C MÁX: 34° C Sol	DOMINGO MÍN: 22° C MÁX: 34° C Sol
--	--	--	---

Fases da lua

CHEIA 03/03	MINGUANTE 12/03	NOVA 18/03	CRESCENTE 25/03
-----------------------	---------------------------	----------------------	---------------------------

Legendas: Ensolarado, Parcialmente nublado, Nublado, Instável, Chuvoso, Trovoada

ANIVERSÁRIOS

29/03

- André Kosloski
- Arthur Diefenthaler
- Bruna Tavares da Silva
- Carlos Roberto da Cruz
- Cátia Regina Harbs
- Cíntia Reinert
- Fabrizio Trentini
- João Gorges
- Julia Becker
- Lucas C. dos Santos
- Marcio Luiz Ferreira
- Mauro Luiz Salvador
- Paulo R. Jung
- Ricardo C. Berch
- Romeo Piazero
- Sandra Maria Rosa Machado
- Silvano Schroeder
- Sueli M. da Silva
- Tânia Castanha da Silva
- Teresinha S.S.P. Coelho



LEIA O MUNDO

Se o seu mundo é saber tudo o que acontece na sua cidade e região, então seu jornal é O Correio do Povo. Ele traz uma cobertura completa da sua cidade e região, com dados completos dos fatos de sua comunidade, ou seja, o mundo que interessa a você.



O CORREIO DO POVO

Todo mundo lê

NOVELAS

GLOBO - 18H

O Profeta

Carola expulsa Clóvis. Julieta descobre que Sônia e Analu sumiram. Sônia e Analu pegam um ônibus. Carola se chateia ao saber que Marcos ganhou a casa por causa de seu dom. Marcos rebate que vai lutar contra Clóvis usando a mesma ferramenta que ele: o dinheiro. Clóvis pede ajuda a Henrique e Paulito para encontrar Sônia. Alceu vai à farmácia e comenta com Tarcísio a falta que sente de Miriam. Miriam se joga em seus braços, mas ele não a perdoa. Afonso diz a Moreira que Paulito voltou à casa de Camilo. Sônia pega uma carona. Sabine chama Marcos para uma consulta exclusiva de um empresário chamado Érico. Clóvis tira Sônia do carro.

GLOBO - 19H

Pé na Jaca

Gui percebe que Lance está com dor no braço, depois que ele segura no braço machucado de Ed. Elizabeth propõe pagar o preço que Maria pediu pelo açúcar. Vanessa gosta de saber da nova fase de prosperidade. Cigano diz que Lance dá sorte aos outros e que sua missão pode ser ajudar as pessoas. Elizabeth fica incomformada com a notícia da nascente. Tadeu se apresenta para Sandra. Gui dá bronca em Tadeu porque ele não trabalha mais. Dorinha se anima com a possibilidade de Lance ganhar dinheiro. Marquinho percebe que ela não está decidida. Arthur decide fazer compras. Morgana consegue um copo utilizado por Juan para fazer exame de DNA. Leila diz a Tadeu que não se arrependeu de ficar com Lance. Lance sugere alugar o apartamento de Gui, mas Dorinha permanece confusa, embora negue. Maria aparece no quarto de Lance, que chama Tanaka. Arthur contrata Juan como cozinheiro. Tadeu beija Sandra. Gui prepara um jantar a dois, mas Arthur convida todo mundo para ir a um restaurante. Elizabeth beija Deodato. Arthur se dá conta que Gui não foi ao restaurante. Gui come sozinha o risoto que preparou. Glácomo passa mal, mas não quer ir ao hospital e Tadeu pede a Lance que tente salvá-lo. Lance segura as mãos do pai.

GLOBO - 21H

Paraíso Tropical

Marion insinua que Antenor talvez se interesse em ver o extrato bancário de Olavo. Olavo, sem saída, dá dinheiro a Marion em troca do extrato. Antenor pede que Fabiana lhe dê duas semanas para ele resolver a situação com a esposa. Isidoro comenta com Clemente que precisa pegar o telefone de Daniel. Eloísa diz a Tais que ela engana Eivaldo. Daniel se reúne com o chef Wagner Alencar, que se recusa a aproveitar os funcionários do restaurante, mas acaba cedendo um pouco. Tais se recusa a pagar o que deve a Eivaldo e o insulta. Marion vibra por ter tirado suas jóias do penhor. Olavo reconhece Tatiana quando ela entra no hotel para se encontrar com Ivan.

RECORD - 19h15

Luz do Sol

Agenor e Eliana transam. Vicente bate na porta do quarto e diz que Rosa foi presa. O policial avisa ao delegado que Rosa está sendo incriminada, mas que ele não acredita que a menina tenha feito alguma coisa grave, pois a família dela é do bem. Vicente, Agenor e Eliana seguem para a delegacia. Cléo e suas filhas chegam na delegacia para ver Verônica. Helô debocha de Rosa ao ver que ela está sendo incriminada.

RECORD - 20h

Vidas Opostas

Isis ensina Madalena a manipular os talheres com elegância e as duas se entrosam muito bem. No jantar na casa de Mário, Maria Lucia lembra da tórrida relação entre Felix e Cláudia, que resultou no "suicídio" de Oscar. Em seguida, propõe que se casem, para o desconforto do casal e de Mário. Felipe continua muito rebelde e Neusa explica a Patrícia que ele tem no pai um verdadeiro herói. Boris vê Nogueira passar de carro pela orla à "caça" de companhia. Patrícia e Margarida sugerem que Neusa suma de circulação para não ficar exposta à ira do marido ao receber a notificação da separação.

ACERTADO

Depois de Fani acertar com a "Playboy", foi a vez de Flávia do BBB7, bater o martelo com a revista "Sexy". Mas os fãs da moça terão que esperar mais um pouquinho. Isso porque, como a edição de abril da revista já estava definida, com a atriz Carla Regina, Flávia só dará o ar da graça em maio. Vale lembrar que a dançarina já posou para a revista "Sexy Premium" e para o Paparazzo.

TALVEZ

Analy foi eliminada do BBB com 69% dos votos. Ao sair da casa, a DJ não descartou a possibilidade de um relacionamento com o ex-BB Alan Pierre: "Por que não? Não dá pra afirmar, não sei o que vai acontecer, mas pode ser. A única coisa que sei é que ele é uma pessoa maravilhosa e quero muito encontrá-lo de novo. Ele me fez muita falta dentro da casa".

SERÁ?

Começaram a surgir rumores sobre um possível rompimento da apresentadora Adriane Galisteu e Gabriel Betti. Se a história se confirmar, Reynaldo Gianecchini pode celebrar, no início de março o ator lamentou que a loira estivesse comprometida. No entanto, ela pode não estar tão triste assim, porque sua estréia em novo horário, com o programa Charme, foi um sucesso!



ESPECULAÇÃO

Segundo a irmã e assessora de Gisele Bündchen, a informação de que a modelo e Tom Brady subiriam ao altar, divulgada pelo jornal espanhol "As", não passa de especulação. "Estive na coletiva de imprensa que ela deu na Espanha e Gisele não tocou nesse assunto. Estava ao lado dela em todos os momentos. Gisele não fala nada sobre sua vida pessoal. Não sei de onde as pessoas tiram isso", rebateu Patrícia.

INTERCÂMBIO

Enquanto no "BBB" ocorria a definição dos três finalistas ao prêmio de R\$ 1 milhão, Iris entrava na casa do "Gran Hermano", versão argentina do reality show, na terça-feira, 27. Logo na entrada, a loira já se apresentou, contou detalhes de sua vida. Iris foi escolhida com 88% dos votos dos telespectadores para fazer "intercâmbio" com a versão argentina do reality show. A loira fica no "Gran Hermano" até sábado, 31.

SUDOKU

		6	7	5		2		
	3	9		2				1
7			3			6	9	
	8			7		5	3	
	9		5			1		
6	1		2		3		8	
	2	3			5			9
9				4		8	3	
	6			3	1	7		

SOBRE O SUDOKU

A palavra Sudoku significa "número sozinho" em japonês, o que mostra exactamente o objetivo do jogo. O Sudoku existe desde a década de 70, mas começou a ganhar popularidade no final de 2004 quando começou a ser publicado diariamente na sessão de Puzzles do jornal The Times. Entre Abril e Maio de 2005 o puzzle começou a ganhar um espaço na publicação de outros jornais Britânicos e, poucos meses depois, ganhou popularidade mundial. Fonte: wikipedia.org

HORÓSCOPO

Áries 20/3 a 20/4

Se você olhar bem, verá que suas buscas não mudaram, mas sim o modo de fazê-las. Pode parecer que você está começando de novo, só que, de fato está entrando em outro estágio, aprofundando-se. Com o tempo, você e sua meta vão se integrando, tornando-se um, na verdade o que sempre foi, desde a origem. Nada como viver a pleno, ser inteiro!

Touro 21/4 a 20/5

Você sabia que seria assim. Do jeito que você se envolve com tudo, não daria pra fazer só uma coisinha ou outra, dar um beijo ou dois e ir embora. Que bom que dessa vez você não se travou nem evitou situações, negando curiosidades e emoções. Você está fazendo progressos, tourinho, que beleza! Isso mesmo, sorria e relaxe, veja no que dá.

Gêmeos 21/5 a 20/6

Ainda que, como geminiano, você transite pela dualidade e que os contrastes, ambigüidades e contradições sejam mais evidentes, o que lhe dá uma boa margem de atuação no processo de se conhecer, você sempre encontrará surpresas no avesso de si. Na evolução da consciência, a compreensão e a totalidade das experiências.

Câncer 21/6 a 21/7

Tudo lhe toca profundamente, ainda que a superfície se mantenha inabalável. Areias se revolvem, emoções assentadas flutuam, se acham e se perdem, escondem-se umas das outras, viram canto de sereias. Preste-se atenção, leia as mensagens que manda para si, não espere uma somatização lhe dar uma gravata e obrigá-lo a se ligar.

Leão 22/7 a 22/8

Muitas são as ações e os movimentos, mas o que, disso tudo, é uma expressão autêntica de você? O que traduz suas vontades, sentimentos e dá forma ao espírito que o anima? O que carrega sua essência, reflete sua singularidade, potência que tudo transforma? Uma pegada sua pode dizer tudo, Leão, falar da sua força. Ou será que não?

Virgem 23/8 a 22/9

Como conciliar aquilo tudo que você quer fazer lá fora com os movimentos que acontecem aí dentro? Abra o olho, não se perca de vista. Você é um excelente administrador: não esqueça de aplicar suas técnicas de gerenciamento na vida pessoal. Suas plantinhas não estão precisando de água, adubo, vasos maiores, e que você converse como elas?

Libra 23/9 a 22/10

Muitas indagações, dúvidas e incertezas? Sempre existirão, sinal que você está bem vivo e evoluindo. Que bom que você está atento para elas, observando seus movimentos internos, se questionando e procurando se entender. Não vá se perder por aí, porém. Fique presente no momento, há atitudes e rumos a serem tomados, vida que segue.

Escorpião 23/10 a 21/11

Relaxe o coração. Difícil? Talvez por ser tão simples. Deixe o ar entrar e sair, isso, suspire: uaaaaahhhh... Não se preocupe, não tem ninguém olhando, achando que você é maluco. Permita-se parar quieto um pouquinho, desligar a cabeça, só pulsar e encontrar seu silêncio. Conecte-se: o fio da alma é delicado, seja gentil com ela, com você.

Sagitário 22/11 a 21/12

O que há no lado oculto da Lua? Qual o sabor na outra metade da fruta? Que respostas guardará a caixa preta? Mistérios de você se dando a conhecer, passagens que se abrem, paisagens que se descortinam. Lance suas setas de fogo, ilumine o escuro, vença os fantasmas e saboreie a fruta, todinha, hummm...! Você quer, você pode.

Capricórnio 22/12, a 21/1

Uma porta que se abre, alguém que entra, traz o vento... O vento mexe as cortinas, traz a luz, revela objetos que você considerava perdidos e que nunca haviam saído de seus lugares. É, você andava tão ocupado fazendo outras coisas, compreende-se. Agora esgotaram-se justificativas e adiantamentos, porém. Tudo pode ser mais leve...

Aquário 21/1 a 18/2

Chegada ou partida, a linha está esperando que você a cruze. Períodos de transição podem ser mesmo um tanto estranhos, a gente se sente estranho: mas isso é bom, pois nos tira do congelamento, dos padrões do passado, nos faz questionar um monte de coisas e a nós mesmos. Ondas vêm, ondas vão. Há que deixar ir, há que deixar chegar...

Peixes 19/2 a 19/3

É preciso posicionar-se com decisão, pôr a cabeça pra fora d'água e não se desviar por afluentes. Quem disse que se você esperar um pouco mais estará melhor preparado do que agora? Você vem elaborando planos e mapas há um tempão, conhece essas águas como ninguém, domina todos os estilos com arte e maestria... Não deixe seu sonho naufragar.

DIVIRTA-SE

Mande sua piada para o Extra: extra@ocorreiodopovo.com.br

Pai Afrito

Um jovem pai chegou ao pediatra, com um criança nos braços. Logo, de cara o pai pergunta afrito para o doutor:
- Doutor, meu filho está com seis meses e não abre os olhos! É muito grave?
O médico examinou bem e disse para o jovem pai:
- É sim... Pois, quem deve abrir os olhos é o senhor, meu amigo!
O moleque é filho de japonês.

Visita da Chapeuzinho

A Chapeuzinho Vermelho foi visitar a avó, depois de muito tempo sem ver a velhinha:
- Vovó, como a senhora tem olhos grandes...
- É para lhe ver melhor, minha querida!
- Nossa, vovó, que orelhas tão grandes são essas?
- São para ouvi-la melhor, netinha...
- E que dentes enormes a senhora tem!
- Épa! Espera aí! Você veio aqui para me visitar ou para me pôr defeitos?

SOBRE O JOGO

É um jogo de lógica muito simples e viciante. O objetivo é preencher um quadrado 9x9 com números de 1 a 9, sem repetir números em cada linha e cada coluna. Também não se pode repetir

SOLUÇÃO

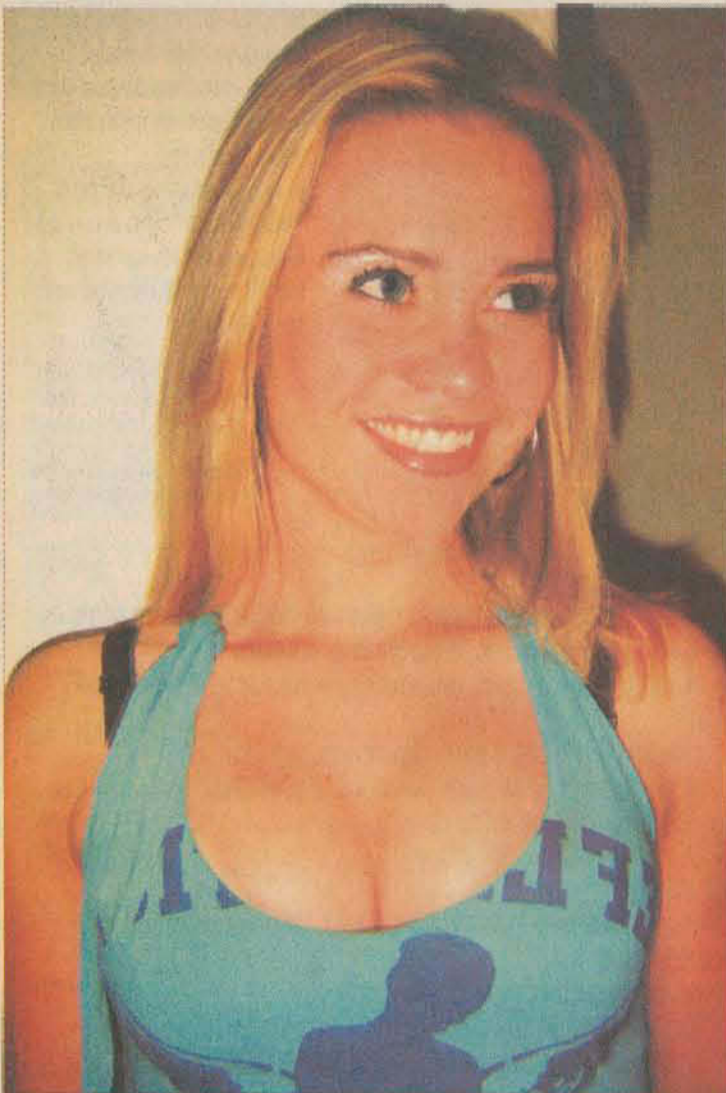
2	4	7	1	3	6	8	9	5
5	3	8	2	4	9	1	7	6
9	6	1	5	7	8	3	2	4
7	8	4	3	9	2	5	1	6
6	1	6	2	4	8	5	7	3
3	6	7	9	5	1	6	4	2
4	9	6	8	1	3	2	5	7
1	7	1	6	2	4	9	3	8
8	2	3	9	5	7	1	4	6

MOA



Por Moa Gonçalves

moagconcalves@netuno.com.br



Lia Mehler completou 23 aninhos ontem (28), e na sexta recebe os amigos com festa no Kantan Sushi Lounge!

A atriz Ana Paula Vieira (que no ano passado esteve na Feijoada do Moa e representando na Scar a peça Qualquer gato vira-lata tem uma vida sexual mais sadia que a nossa) vai fazer sua estréia na TV, na novela Maria Esperança, no SBT, dentro de um mês. O seu personagem será Fabiola.

FUTEBOL

Na próxima quarta-feira (4), o pessoal da imprensa regional, capitaneada pelo repórter Jailson Angeli, promove no campo da Karlache mais uma "baba". Desta vez, somente entre o quarto poder.

CEGONHA

O bem lançado empresário e amigo Robsom Garcia e a sua bonita namorada Vanessa Leier é o casal mais novo da urbe sorriso a receber a visita da cegonha. Agora, tudo indica que a dupla, muito em breve, deve dividir o mesmo edredom e usar a algema de dedo.



Juliana Vaz (blusa vermelha) ladeada pelas amigas, na ocasião de seu aniversário.

PEDREIRA RIO BRANCO
(47) 3370-4522

Smurfs
LANCHES
3371-2447

20 anos
bell' arte

TE CONTEI?

Hoje, mais conhecido como quinta-feira, o empresário Nei Lombardi, na companhia do sogrão Célio Ropelato, será um dos capitães da cozinha no GT Society. O prato do dia será um leitão à pururuca, pagamento da dívida de seu aniversário, 22 de março.

Meu abraço de hoje cheio de energias positivas vai para o boa praça Rogério Germano Daniel (leia-se Denan), o popular Jiraia, porque nesta quinta-feira é a vez dele cortar o bolo e receber o coro de parabéns.

Comentei na minha coluna de ontem que a partir de maio seriam os jovens Thiago e Felfa os novos comandantes da Notre. Na verdade serão Thiago (ex-Combat), Pepe, Rodrigo (ex-Moinho) e Leco. Taí a correção!

Segundo fonte fidedigna, em breve Jaraguá do Sul terá nova choperia no pedaço, pilotada pelo boa gente Carlos Eduardo Martín e sua namorada Ana Cristina. Por enquanto, a pedido do dono do babado, o nome e o endereço ficam em segredo, mas volto ao assunto.

Em maio, a Revista Nossa, numa parceria com uma entidade da cidade, promove a primeira Noite da Champanhe, só para elas. A renda será 100% revertida para a instituição.

Para a galera que curte uma Stammtisch: neste sábado (31), com a participação de 190 grupos, acontece nas ruas anexas à Vila Germânica (Blumenau), mais uma edição da festa.

A Rivage, uma das casas noturnas mais movimentadas da região de Blumenau, traz para megashow a banda Papas da Língua.

por acaso
por Max Pires e Ricardo Daniel Treis
Pessoas, baladas, novidades e acontecimentos
blog: www.poracaso.com | contato@poracaso.com

ESTRÉIA CONFIRMADA

A Arco-Iris Cinemas de Jaraguá do Sul entra no ciclo das grandes salas e exhibe nesta sexta-feira, em sua estréia nacional, o neo-épico 300 de Esparta. A partir de amanhã serão divulgados os horários das sessões, que podem ser conferidos no site www.shoppingbreithaupt.com.br ou pelo telefone (47) 3275 0272. Reservem a pipoca!

KANTAN
SUSHI LOUNGE
Reservas: 8834-1434 / 3371-1584
R. João Planínichek, 2020 | Jaraguá do Sul



Foto: agência Agência Play

EM PRIMEIRA MÃO

Como sabe-se, a Notre Dame fechou e há a promessa da inauguração de nova casa noturna no mesmo endereço. Fazendo contato com os promotores do novo point, a coluna traz aos leitores as novas: com capacidade para 1800 pessoas, haverá na estrutura mesanino com 18 mesas mais 2 camarotes VIPs. Os camarotes VIP ficarão no piso térreo de frente ao palco, com capacidade para 20 pessoas cada. Em ambos pisos haverão WCs fem. e masculinos proporcionando maior conforto. A inauguração está marcada para dia 18 de maio. Após tal, a agenda da casa funcionará com duas aberturas mensais, sempre entre sextas-feiras e sábados, tendo ainda dentro deste esquema previsão de promover pelo menos um show nacional à cada dois meses. Para a noite de abertura serão atrações: Banda Lizzbi - Ctba, DJ Sabrina Tomé - Agência Play, RS (na foto ao lado) e DJ Rodrigo Aguiar (Mega Beats).

Ainda há a logomarca e o nome da casa a serem divulgados - além de grandes artistas que já constam na agenda - mas a pedidos da organização guardamos sigilo e divulgaremos apenas mais à frente. Sendo só no momento, agradecemos pela exclusividade nas informações aos amigos Flávio Narloch e Thiago Mattos (que junto à Charles Herbst e Rodrigo Souza serão os promotores da casa) e desejamos sucesso neste que, desde já, revela-se um grande adicional ao lazer e entretenimento da cidade.

POR EXCELÊNCIA

Clodovil ganha novo programa de TV, e a partir de uma ou duas câmeras instaladas em seu gabinete irá mostrar parte de sua rotina como parlamentar. Chamado de "Por Excelência", fará parte da grade da JB TV (ex-CNT). O apresentador pretende gravar telefonemas que dará para ministros e secretários federais cobrando providências de questões públicas. Útil, enfim!

CHEMICAL BROTHERS

Anote: marcado para junho o lançamento do sexto álbum do duo britânico, cujo título será *We are the Night*. No aguardo!

COKE MONEY

A Coca-Cola prepara na Europa o lançamento de um programa de fidelidade especial, que envolve a criação de uma espécie de moeda vinda nas latas ou garrafas. Tal "dinheiro" servirá para compra de produtos (em sua maioria eletrônicos) através da internet. A campanha que vai virar pesadelo dos catadores de latinha ainda não tem previsão de lançamento no Brasil.

CLIMATIZADO

SCAR Lounge Bar ficou ainda melhor com seu recente investimento: agora além do chopp gelado, desfruta-se no local todo conforto de um ambiente climatizado. Agende o happy hour.

PROGRAME-SE

Local: **CHOPERIA BIERBUDE**
Dia e Horário: 29/03 - 21h
Atrações: Banda Tribus (Blu)
+ Info: 47 3275 0537

Local: **SCAR LOUNGE BAR**
Dia e Horário: 29/03 - a partir das 18h
Atrações: Rodízio de Petiscos e show acústico com Renato Aguiar e Evandro. Apresentação de Cristian Bid, um dos melhores bartenders do RS. Até as 20h Double Chopp.
+ Info: 47 3371-1519 ou 8406-6555

Local: **115 LOUNGE BAR**
Dia e Horário: 29/03 - a partir das 22h30
Atrações: House Thursday - DJs Xalinho e Rodrigo Fabro.
+ Info: 47 9604 8777 / 9914 5442.

Local: **CHOPERIA BIERBUDE**
Dia e Horário: 30/03 - 21h
Atrações: Trio MP3 (Jaraguá)
+ Info: 47 3275 0537

Local: **UP LOUNGE BAR - POMERODE**
Dia e Horário: 30/03 - a partir das 17h
Atrações: Grupo Swingão / Pagode e DJ Igor Lima.
+ Info: 47 9131 6902 ou www.uploungebar.com.br

Local: **MOINHO DISCO**
Dia e Horário: 31/03 - 23h
Atrações: DJs Xalinho, Schuster x Fefeu, Adrian Bernardz vs R.Costa + DJ Kiko Mello (residente Ibiza) e VJ Jhoé Freitas.
+ Info: 47 9176 9323 ou www.moinhodisco.com