

Sabida / 19  
RESPONSÁVEL

# O TRIUNFO DE CLEMENTE ROVERE

## Todos os catarinenses que se inscreveram lograram concluir brilhantemente a prova

A população de Florianópolis acompanhou com viva ansiedade o desenrolar da última etapa da maior competição automobilística realizada até hoje no Brasil, abrindo-se em manifestações de entusiasmo, ao ser anunciada a vitória do bravo volante catarinense Clemente Rovere, o qual, pela sua coragem indomita e pela sua competência técnica, vem de impôr Santa Catarina aos olhos dos paizes sul-americanos.

Na verdade, a performance de Clemente Rovere, fazendo o percurso do Rio de Janeiro a Porto Alegre, em 27 horas, 59 minutos, 1 segundo e 4 decimos, com o avanço sobre o segundo colocado, de 1 hora e 3 minutos, vale como um atestado insólito da energia e do valor da raça, que nesse arrojado cometimento asinalou o seu destemor, a sua fibra e o seu heroísmo.

Santa Catarina, mais uma vez, está de parabéns, porque o triunfo de Clemente Rovere, pertencendo-lhe, se reflete em todos nós.

As manifestações de que foi alvo, não consagraram apenas o volante, porque elas se estenderam a Santa Catarina e a todo o Brasil.

Para essa consagração contribuiu, igualmente, a colocação, em segundo lugar, no computo geral, por Ernesto Ranzolini, também colocado em segundo lugar na etapa final do raide.

E como se isso não bastasse para demonstrar a fibra da nossa gente, há, ainda, a assinalar, que dos 23 carros que largaram do Rio de Janeiro, apenas 9 lograram concluir a prova, sendo que nestes se encontram os cinco catarinenses que se inscreveram, a saber: Clemente Rovere, Ernesto Ranzolini, Raulino Miranda, Iberê Correia e Salvador Pereira.

Foram os seguintes os vencedores do raide, pela ordem, no computo geral:

- 1º lugar: Clemente Rovere, carro 16—Catarinense.
- 2º lugar: Ernesto Ranzolini, carro 26—Catarinense.
- 3º lugar: Adalberto Moraes, carro 36—Riograndense.
- 4º lugar: Oscar Bins, carro 2—Riograndense.
- 5º lugar: Antonio Perez, carro 4—Riograndense.
- 6º lugar: Raulino Miranda, carro 38—Catarinense.
- 7º lugar: Iberê Correia, carro 6—Catarinense.
- 8º lugar: Ari Cortese, carro 30—Carioca.
- 9º lugar: Salvador Pereira, carro 20—Catarinense.

### TELEGRAMAS

Por motivo do grande e surpreendente triunfo obtido por Clemente Rovere; foram passados para Porto Alegre, os seguintes telegramas:

—“Interventor Nerêu Ramos—Porto Alegre—Comissão Organizadora participação Clemente Rovere raide Rio—Porto Alegre, congratula-se com v. excia., renovando agradecimentos apoio Governo do Estado. (a) JOSE’ CANDIDO DA SILVA”.

—“Prefeito Mauro Ramos—Porto Alegre—Congratulações pelo feito Clemente. Pela Comissão Organizadora (a) OSNI ORTIGA.”

—“Clemente e Orlando Rovere—Porto Alegre—Comissão Organizadora tua participação raide Rio—Porto Alegre, rejubilase brilhante feito. (a) José Candido da Silva, Teodoro Ligocki, Osni Ortiga, Armando Viana e Emidio Cardoso Junior”.

Pelo ilustre capitão Asteroide Arantes, assistente militar da Interventoria Federal e Presidente do Aero Clube Catarinense, que se encontra presentemente em Porto Alegre, foi enviado para esta capital, o seguinte despacho:

—“União Beneficente Chauffeús—Florianópolis—Aos volantes da minha terra, as felicitações entusiasmicas pela brilhante vitória alcançada pelo grande piloto Rovere. (a) CAPITÃO ASTEROIDE”.

### OFFRENDAS

Pelo sr. O. Regueira, honrado proprietário da acreditada “Relojoaria Roial”, vem de ser oferecido ao destemeroso volante Clemente Rovere, um lindo e valioso cronometro, o qual se acha exposto na vitrina da “Soberana”.

### OS PREMIO OSBTIDOS PELOS CATARINENSES

Clemente Rovere obteve os seguintes premios:	
1º lugar na 1a. etapa:	3:000\$000
3º lugar na 2a. etapa:	1:000\$000
2º lugar na 3a. etapa:	2:000\$000
1º lugar na 4a. etapa:	3:000\$000
Premio Governo Catarinense, (travessia do Estado no menor tempo):	
Premio Prefeitura Florianópolis:	3:000\$000
Premio Bi-Centenário:	1:000\$000
SOMA	
	25:000\$000

E uma taça oferecida pela Prefeitura de São Paulo.	
Ernesto Ranzolini, obteve os seguintes premios:	
2º lugar na 4a. etapa	2:000\$000
2º lugar, premio Bi-Centenário	15:000\$000

### SOMA

17:000\$000

### RECEPÇÃO FESTIVA

A população de Florianópolis prepara-se para receber festivamente Clemente Rovere, por ocasião da sua chegada a esta capital, cuja data não está ainda anunciada.

Assim é que, nesse dia, será esperado em São José por grande numero de automoveis, que acompanharão o vencedor da grande prova automobilística até a Prefeitura Municipal, onde,

em nome do povo, será saudado pelo brilhante jornalista sr. Jau Guedes da Fonseca.

A’ noite, no “Restaurante Estrela”, terá lugar um grande

de banquete, oferecido pelos volantes catarinenses, sendo que, no dia seguinte, a Comissão Organizadora da inscrição de Rovere, lhe oferecerá também um jantar.

# A GAZETA

## A VOZ DO POVO

Diretor-Proprietario JAIRO CALLADO

ANO VII | Florianópolis, 3a.-feira, 19 de Novembro de 1940 | NUMERO 1895

## COM A BOCA NA BOTIJA

### Prêso em flagrante quando agia na Secção de Fazendas da Casa Hoepcke

A’s 10 horas da manhã, foi prêso na Secção de Fazendas da Casa Hoepcke, pelo Comissario de Policia sr. Fulvio Silva, quando ali agia na subtracção de várias mercadorias, o individuo José Cardoso da Costa, residente em João Pessoa, o qual declarou exercer a profissão de motorista.

No momento da captura, foram encontrados em seu poder, além de 17 envelopes contendo agulhas, nada menos do que 97 duzias de botões de madreperola,

### Chegam a Espanha jornalistas alemães

MADRID, 18 (A. N. Brasil).— Informam de La Linea, estarem chegando ali numerosos cinematografistas e jornalistas alemães, o que leva a conjugar que os mesmos aguardam acontecimentos importantes naquele ponto da península.

### Escola Agricola José Ferreira da Silva



### Prefeito Ferreira da Silva

A “Escola Agricola José Ferreira da Silva” representa uma das grandes iniciativas da operosidade fecunda do dinamico prefeito do rico municipio de Blumenau que é, incontestavelmente, um dos grandes auxiliares do govêrno Nerêu Ramos.

O nome dado a esse modelar estabelecimento de ensino agricola, não podia, por isso, representar ato de maior justiça.

E nós que, sem favor, temos o sr. José Ferreira da Silva, como um dos grandes vanguardeiros da obra que se ergue em Santa Catarina, nos sentimos bem em aplaudir a ideia de dalo como patrono de tão util estabelecimento.

de vários tamanhos.

Conduzido para a Policia Central, ao ser interrogado, confessou a autoria do furto, pelo que, após suas declarações serem reduzidas a termo, foi recolhido ao xadrês, onde aguardará a conclusão do inquerito aberto a respeito.

Ao que parece, não é o primeiro furto praticado pelo referido individuo na Casa Hoepcke.

### Itajaí progride



CEL. FRANCISCO DE ALMEIDA, HONRADO PREFEITO DE ITAJAÍ

Causou grande contentamento em Itajaí o inicio dos trabalhos de calçamento das suas principais ruas, o que constitue, sem dúvida, um grande melhoramento para aquela florescente cidade, Itajaí, vae, assim, sentindo admiravel surto de progresso, graças a operosidade do seu ilustre prefeito cel. Francisco de Almeida, que vem administrando aquele municipio com notavel clarividencia e comprovada honestidade.

BREVEMENTE, em todas as bôas casas da capital: Sabonete da elite «GUSAL».

### Comboio inglês atacado

BERLIM, 18 (T.O.), AG. ALEMÃ.— COMUNICA-SE QUE, DURANTE O DIA DE ONTEM, AVIÕES DE COMBATE ALEMÃES ATACARAM, A POUCA ALTURA, UM COMBOIO BRITANICO QUE NAVEGAVA NAS PROXIMIDADES DE LOWESTOFT, NA COSTA ORIENTAL INGLESA. A DESPEITO DA FORTE PROTEÇÃO ANTI-AEREA DOS NAVIOS BRITANICOS, OS APARELHOS GERMANICOS CONSEGUIRAM ATINGIR COM QUATRO BOMBAS UM NAVIO DE CERCA DE SEIS MIL TONELADAS, O BARCO ATINGIDO PAROU A SUA MARCHA E COMEÇOU A EDERNAR FORTEMENTE, PODENDO SER CONSIDERADO COMO PERDIDO.

MAIS TARDE, AVIÕES DE BOMBARDEIO ALEMÃES ATACARAM OUTROS DOIS NAVIOS BRITANICOS, O PRIMEIRO DE DUAS MIL TONELADAS E O SEGUNDO DE OITO MIL.

### Aviões italianos bombardeiam navios ingleses

ROMA, 18 (T. O. agencia alemã).— Bombardeadores italianos bombardearam, sexta-feira, á noite, navios de guerra britanicos surtos no porto de Alexandria. Não ha detalhes sobre a operação belica.

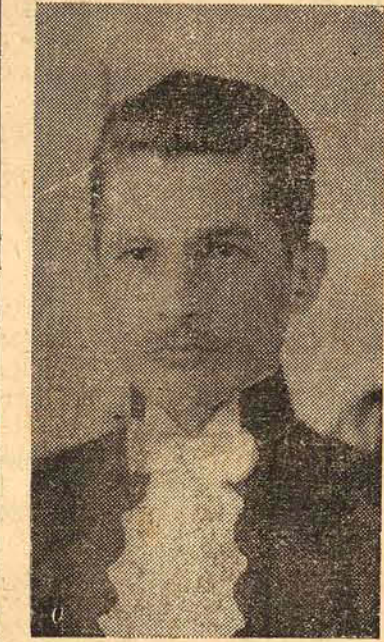
### Os maiorais do eixo vão reunir-se hoje

VIENA, 18 (A.N.—BRASIL)—OS CIRCULOS POLITICOS ANUNCIAM UMA NOVA E IMPORTANTE ENTREVISTA ENTRE OS SRS. RIBENTROP, GIANO, SUNER E MARECHAIS KEITEL E BADOGLIO, POSSIVELMENTE AINDA HOJE.

BELGRADO, 18 (A.N.)—OS CIRCULOS DIPLOMATICOS ADMITEM QUE DURANTE A CONFERENCIA DE VIENA, EM A QUAL TOMARÃO PARTE REPRESENTANTES DA ALEMANHA, ITALIA E ESPANHA, SE ESTUDARÁ O PLANO DE UM DUPLO MOVIMENTO DO EIXO CONTRA GIBRALTAR, GRECIA E TURQUIA.

BERLIM, 18 (A.N.)—ACABAM DE CHEGAR A SALZBURG OS SRS. CIANO E SUNER, OS QUAIS FORAM RECEBIDOS POR HITLER, O QUE LEVA A CRER QUE A FALADA CONFERENCIA TRIPLICE NÃO SE REUNIRÁ EM VIENA, MAS SIM NESTA CIDADE TIROLEZA.

### Dr. Orestes De Gaule na cidade de Ville



Na direção do Centro de Saúde de Joinville encontra-se o abalizado e talentoso médico sr. dr. Orestes Procopiack, que vêm dirigindo aquele departamento com proficiência e dedicação. O ilustre facultativo está, assim, prestando relevantes serviços ás pessoas pobres de Joinville.

LONDRES, 18 (A. N. Brasil).— O general De Gaulle, recebeu no palacio do governador da cidade livre de Ville, as autoridades civis e militares da Colonia, visitando também os feridos nas lutas pela conquista da mesma.

### Elias Fayad



Como representante da Livraria Globo em nosso Estado o distinto comerciante sr. Elias Fayad vem desenvolvendo inteligentemente sua atividade.

Fundado em 1883, esse importante estabelecimento, ha 20 anos que é também casa editora, empregando hoje em seus serviços mais de mil operarios.

A Livraria do Globo foi a primeira casa editora do Brasil que empregou a publicidade organizada do livro em larga escala.

Essa notavel organização editora, que inegavelmente é a maior do Brasil, dará a luz da publicidade em 1941 do Dicionário Enciclopédico.

Ed.ta, ainda, esta importante casa a esplendida “Revista do Globo”, fartamente noticiosa e ilustrada.



O EMBAIXADOR CAFFERY E O PRESIDENTE DO I. N. M.

O interesse dos norte-americanos pelo mate é evidente. Diplomatas e turistas, artistas ou homens de negócio, vindos dos Estados Unidos logo procuram o mate, que, possivelmente, conheceram por intermédio da distribuição de propaganda nas feiras de Nova York e São Francisco.

Não fugiu à regra o sr. Embaixador Jefferson Caffery. O ilustre diplomata visitou demoradamente o I. N. M. onde o Presidente Diniz Junior teve ocasião de explicar os varios processos de preparação do produto.

O sr. Embaixador Caffery, como se vê no cliché acima, saboreou um mate «batido» que, em sua opinião, é uma bebida deliciosa.

Transcrevemos a seguir algumas publicações de grande interesse para economia nacional e inseridas no último boletim do Instituto Nacional do Mate:

Como resultado da atuação do Instituto na defesa da economia ervateira, já aparecem os primeiros frutos. Ao lado da disciplina que hoje em dia impéra, não só na produção, como na industria do mate, implantou-se, tambem, definitivamente, a certeza que todos os interesses a elas ligados estão sendo devidamente acautelados. A ação do Instituto não se limitou ás nossas fronteiras. Foi além. Como ação reflexa das medidas aqui adotadas sentiram os mercados consumidores a necessidade de organizarem, e isso porque compreenderam, de logo, que a presença do Instituto nos negocios do mate, era-lhes, por assim dizer, a segurança absoluta, que as especulações de efeitos tão ruinosos, as oscilações de preços, as aventuras de compra da produção por baixo preço, para que, em momento oportuno fosse lançada nos mercados, tudo isso, emfim, desaparecería, dando lugar aos entendimentos de confiança reciproca, próprios do verdadeiro e duradouro comércio.

E que isso tudo está acontecendo di-lo melhor o quadro seguinte, na clareza dos seus algarismos.

## Exportação

1° Semestre de 1940

PARA O EXTERIÓR QUILO LIQUIDO

DESTINOS	ANOS	
	1939	1940
Argentina	15.150.736	16.891.262
Uruguai	6.469.487	6.867.715
Chile	3.198.046	3.931.874
Outros destinos	237.970	319.362
TOTAIS	25.056.239	28.010.213

Esse aumento de quasi três milhões de quilos, para o qual o mercado argentino concorreu com 58%, retrata, de maneira clara e inofismavel, o entendimento amplo, de compreensão mutua, em tão boa hora estabelecido com a nobre Republica do Prata.

Para nós, trabalhadores deste Departamento encarregado de tão importante sector da economia nacional, é sempre grato recordar, que, quando da fundação do Instituto, em 20 de Julho de 1938, qualquer trabalho no sentido de se restringir os efeitos da produção argentina, que tão de perto nos feria, afigurava-se nos cometimento de solução difficil ou, mesmo, impossivel.

Hoje, dois anos apenas depois daquela data, é com satisfação indistarcavel que podemos, não só declarar, que foi, graças a um trabalho patriótico e eficiente, encontrada uma solução para o problema, como, —o que é sempre mais agradável,— mostrar, concretamente, por meio de numeros, os seus resultados.

## O dr. Diniz Junior, vem imprimindo a direção dos negocios dessa notavel organização, que tanto coopera no engrandecimento da economia nacional, uma orientação segura, inteligente e profícua, graças ao seu espirito dinámico e realizador

### Um aspecto das influencias benéficas do mate

Numa crônica deliciosa, em que se espelha toda a graça sutil do seu estilo, Humberto de Campos acentuou, certa vèz, a tendencia que tem a gente brasileira para guardar na memoria e transmitir na conversa variadas e preciosas noções de medicina e até mesmo de quimica. Recolhendo conhecimentos aqui e ali, em leituras e palestras instrutivas, o homem do povo, a bôa comadre que cavaqueia na visinhança, a vigilante dona de casa, todo mundo emfim discorre sobre virtudes terapêuticas e qualidades nutritivas de certos produtos, explicando-se proficientemente que o agrião tem muito iodo, o sapoti faz bem a saude por causa da kola que possui, a manga tem terebentina, que é notavel a quantidade de fósforo contida em muitos mariscos, etc.

Quando são exatas e colhidas em boa fonte, essas noções podem ser utilissimas, tornando-se a ingenua vaidade popular de conhece-las um elemento valioso e atuante para a preservação das melhores condições físicas, para o fortalecimento das energias vitais, etc.

A êsse respeito, é interessante notar a proveitosa influencia que começa a ter a divulgação intensiva das admiráveis qualidades do mate já observadas pela ciência médica através de pesquisas e analyses de toda especie. São multiplas, na verdade, as virtudes alimentares e medicinais do chá brasileiro. Tônico do organismo, regulador das funções digestivas, diurético eficaz, fortemente cardiaco, estimulador de energias, fornecedor de preciosas vitaminas, produzindo notaveis efeitos salutareos sobre os nervos, o mate chegou mesmo a representar um papel historico na vida das populações platinas e do sul do nosso país, pois, segundo o sabio Scudero, foi e continúa sendo o seu uso o agente corretivo da saude popular, evitando que a excessiva nutrição de carne tivesse consequências desastrosas para aquela gente.

Deve estender-se por toda parte o consumo de tão estimavel agente de saude. Fazendo bem maior do que muitos remedios, o mate tem a vantagem de ser saborosissimo... e barattissimo nesta época em que medicamentos detestaveis pelo gosto custam tão caro. Felizmente, graças a nma propaganda cuidadosa e assidua, as qualidades do mate vão chegando ao conhecimento popular e se incorporam a essa sabedoria que mereceu de Humberto de Campos a crônica encantadora. Para essa vulgarização tão util contribuem espontaneamente especialistas de renome. Ainda ha poucos dias, o abalizado médico paulista dr. A. Tepedino, nome popularissimo no Estado Bandeirante pelos conselhos que fornece atravez da imprensa, salientou mais um aspecto benéfico do mate. Discorrendo em artigo do «Diario de S. Paulo» sobre a beleza da pele e as suas relações com o sistema alimentar, diz o dr. Tepedino:

«O chá mate é tambem aconselhavel. Estudos modernos tecem lóa ao mate que tem conseguido verdadeiras victorias no regime dietetico. Experiencias feitas com o mate demonstram o seu alto valor não só sobre o sistema nervoso como tambem sobre a nutrição em geral. O mate determina flagrante bem estar sobre toda a economia. E' alem do mais, um verdadeiro fortificante a nós de Kola».

Esses conceitos, firmados por especialistas abalizados, constituem apenas um depoimento entre muitos. As moças elegantes ficam sabendo, desde agora, que uma chavena de mate não representa apenas uma prova de bom gosto e de paladar delicado. Significa ainda uma contribuição para o frescor e a suavidade da sua cútis, ao mesmo tempo que acalmo os nervos e fortalece o organismo num tempo de tão trepidantes influencias da vida moderna.



SR. HANS JORDAN, acatado industrial e importante exportador de erva-mate, que na direção do Instituto Regional do Mate, neste Estado, vem demonstrando admiravel capacidade de trabalho e invulgar inteligência

## Areas Ervateiras do Brasil

### Organização da produção

Sugestões da Divisão de Defesa da Produção, apresentadas á Diretoria sobre a organização dos Produtooes,

As areas de terra cobertas pelas erveiras, no Brasil, serão divididas em Regiões, Zonas, Nucleos e Ranchos.

Este trabalho servirá de base para o plano geral da organização racional da produção do mate.

**Região**—Corresponde a uma area, ocupada por ervais nativos ou plantados, produzindo cancheadas de paladares semelhantes.

Uma pequena diversidade de paladar, dentro de uma mesma Região, dará lugar a uma Sub-Região.

**Zona**—Já tem outros elementos caracterizantes. Entram, com destaque, os economicos. A equação representativa da Zona não pode ser enunciada de um modo definitivo. Nela entram termos vinculados ás necessidades humanas, que crescem continuamente. Entre outros, no entanto, podemos citar os seguintes:

- Identico grão de preferéncia desfrutados nos mercados consumidores das cancheadas produzidas;
  - Disponibilidade do sistema ródio-ferroviario existente para o escoamento da produção
  - Custo e volume da produção de cancheada.
- Os Nucleos**, formados por grupamentos de Ranchos, caracterizam-se pelos seguintes fixadores:
- Manchas ervateiras com acentuada concentração de Ilex Paraguariensis;
  - Disponibilidade do braço trabalhador radicado á terra, de modo a permitir outras culturas semeadas fóra das épocas de colheita e limpeza dos ervais.
- Os Ranchos**—integrados por grupamentos de PRODUTORES, HABILITADOS E VINCULADOS AO MATE, constituem o elemento celular da organização racional da produção.

Entende-se por **HABILITADO**, a pessoa física ou jurídica que, atravez de um contrato verbal ou escrito, em ervais de terceiro, produza habitualmente cancheada.

**VINCULADO AO MATE**, a pessoa física ou jurídica que, sob a fórmula de salario ou empreitada de mão de obra trabalhe no córte, na sapéco, na secagem, na malhação, na coag m ou no transporte da cancheada.

Para a existencia organica do RANCHO será necessaria a montagem de um barbaquá dentro do plano minimo já estudado pelo Instituto, e da existencia permanente e barata de lenha apropriada para secagem do mate.

A especifica função do I. N. M., para com o Rancho, é a da determinação da Quóta de Colheita para cada PRODUTOR ou HABILITADO, fixando o preço minimo para as vendas de cancheadas.

A equação determinadora da Quóta de Colheita apresenta-se bastante complexa, haja vista, entre outros fatores, os seguintes:

- Qualidade do mate—condição em franca correlação com o paladar dos consumidores;
- Necessidades especificas e minimas, para a manutenção da familia;
- Situação do erval em face do sistema rodoviario existente.

As variedades de mate no Estado do Rio Grande do Sul, deram lugar ás seguintes divisões:

A) **Região de Produção de paladar forte**, compreendendo as culturas de erveiras de talo roxo. Esta, ainda de conformidade com o paladar da cancheada produzida, triparte-se em:

1a. **Sub-Região Forte**—enquadrando os municipios de Tapes, Camaquã, Guaíba, Santo Antonia, Triunfo, São Jeronimo e Osorio.

2a. **Sub-Região Forte**—enquadrando o municipio de Cai, Taquari, Taquãra, São Francisco de Paula e Caxias.

3a. **Sub-Região Forte**—enquadrando os municipios de Montenegro, Farroupilha, Garibaldi, Alfredo Chaves, Prata, Antonio Prado e parte de Lagoa Vermelha.

As Sub-Regiões estão enunciadas de conformidade com o grão preferencial crescentes nos mercados consumidores, dos produtos obtidos.

B) **Região de Produtos de Paladar Fraco**, compreendendo as culturas de erveiras onde domina o talo branco.

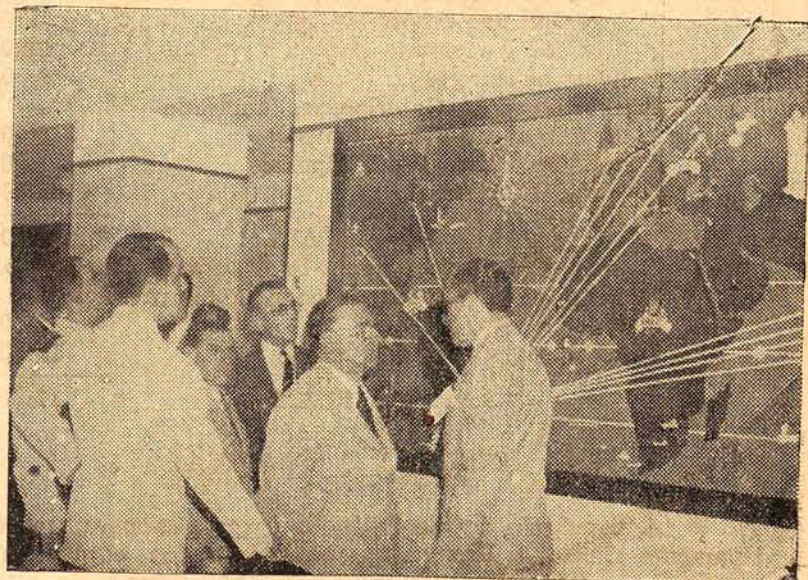
Esta biparte-se em:

1a. **Sub-Região Fraca**—enquadrando o municipio de Palmeira, onde só existe ervais de talo branco, e, na maioria nativos.

2a. **Sub-Região Fraca**—enquadrando os municipios de Santa Cruz, Candelaria, Venancio Aires, Lagedo, Estrela, Encantado, Guaporé Arroio do Meio, Soledade, Passo Fundo, Carasinho, Getúlio Vargas, José Bonifacio, Palmeira, Ijuí, Santa Rosa, São Borja, Santo Angelo, São Luiz Gonzaga, Cruz Alta, Julio de Castilho e parte da Lagõa Vermelha.

Continua na 5a. pagina

## O mate como fator de aproximação



O ilustre e dinámico presidente do Instituto Nacional do Mate dr. Diniz Junior, mostra a organização do Instituto á sr. excia. o sr. ministro do Exterior do Paraguai sr. Thomaz,

## Clemente Rovere,

com o seu grande feito e extraordinaria vitoria, inédita nos anais da nossa historia, dominou durante quatro dias, todas as atenções da cidade esportiva.

Ao bravo volante, as mais afetuosas saudações de "Gazeta Desportiva".

### A regata de domingo

Transferida de sexta-feira devido ao máo tempo, realizou-se na manhã de domingo, com diminuta assistencia, a segunda regata oficial do corrente ano. Teria sido uma competição esportiva normal, si quasi ao finalizar-se, não tivessemos a atenção voltada para qualquer fato anormal que ocorreria na raia de saída do setimo pareo entre as guarnições do veterano RIACHUELO e seu adversario MARTINELLI. Procurando obter informações sobre o sucedido, conseguimos saber, que, dada a saída pelo juiz, logo após as primeiras remadas, o barco do MARTINELLI, propositalmente afrouxou-se sobre o seu adversario, cortando-lhe as aguas e havendo até choques de remos. É importante frisar, que a embarcação do veterano e disciplinado azul e branco, tripulada por esportistas coerentes e educados esportivamente, não se afastou um milimetro das suas aguas, deixando entretanto de prosseguir na corrida dada a impossibilidade e o abruato atropelo que o seu adversario desleal lhe causou. Estamos certos de que nem todo o conjunto da guarnição martinellina poderia estar solidaria com semelhante atentado esportivo, o fato foi obra de perversidade que deve ter com a urgencia necessaria um sério castigo. O esporte precisa de gente sã, na mais ampla significação do vocabulo. É preciso que se diga ao grande publico esportivo, que o CLUBE RIACHUELO, disputava no pareo em questão, a sua decima vitoria, que obtida como seria de se esperar, ganharia o Bronze Imbituba. O MARTINELLI, nunca conseguiu durante cerca de oito anos, obter uma vitoria sobre o premio em questão, o que vem positivar com maior força, a intenção anti-desportiva. Isto é simplesmente lamentavel e que deploramos com grande magoa. Este pareo ficou sem solução na regata.

#### Os pareos

Primeiro—Estreantes—Venceu a forte guarnição do IPIRANGA, de Blumenau, no tempo de 4,03, seguindo-se o RIACHUELO.

Segundo—Campeonato Venceu a guarnição do MARTINELLI, por bico de proa.

Terceiro—Juniors—Ainda o rubro negro ganhou com facilidade o pareo cuja Taça tem o nome de MAXIMO MARTINELLI.

Quarto—venceu o RIACHUELO este pareo de "canôe" com regular vantagem. Após esta corrida, Bitencourt, um desportista elegante e nobre, foi até o galpão do RIACHUELO para abraçar o seu vencedor Ocelio La Veiga. Um caso rarissimo que causa escandalo aos que faltam às virtudes do esporte.

Quinto—Venceu a guarnição "A" do RIACHUELO com facilidade.

Sexto—O IPIRANGA conquistou brilhantemente a vitoria.

Setimo—este pareo não teve solução, a Liga Nautica ao certo, fará a necessaria justiça regulamentar, pois estamos convencidos de que o dr. Haroldo Pederneiras, não tolerará falta da gravidade como a que relatamos linhas antes.

Oitavo pareo—venceu por pequena diferença a guarnição do CLUBE DOZE DE AGOSTO, seguindo-se a do 15 de OUTUBRO deixando a chave com a guarnição do Argemiro.

### O amistoso de domingo

Assistimos na tarde de domingo, uma partida de futebol, amistosa, entre o SELECIONADO e o CLUBE ATLETICO CATARINENSE, vice-campeão da cidade neste ano. Foi uma partida fraca, pois o ATLETICO, apesar de servido com alguns valorosos do AVAI, não exibiu o seu jogo de costume. Foi facil ao SELECIONADO, embora este esteja ainda bem aquém deste nome, vencer o seu adversario pela elevada contagem de cinco a um. No conjunto que estamos preparando, deixou de jogar Rubens, tendo este fato descontrolado um pouco o seu companheiro Ieiê. Pé de Ferro, está inferior ao zagueiro que substituiu. Marona esteve muito bom, e não ha duvida que não aparecerá outro que lhe possa arrebatar o lugar. Chocolate saiu-se muito bem como médio direito. Beck, embora apresentando um certo cansaço, auxiliou com eficiencia a sua vanguarda. Rubinho nos pareceu bem mais firme do que anteriormente. Foguinho jogou a contento. Felipinho dispensa apreciação. Foi o melhor homem em campo. Dia a dia revela-se um jogador esplendido. Cilo foi um fracasso absoluto. Acreditamos que a direção técnica da F. C. D. dar-lhe-á passagem de regresso. Tião bom como de costume. Saulzinho tem falhado ultimamente, o que lhe estará acontecendo? É um elemento que não temos substituto, daí a necessidade de apresentar uma produção bem mais eficiente. Sugerimos a direção da F. C. D., fazer retornar ao comando do ataque do SELECIONADO o jogador Lolô, que é sem duvida, o unico que pode aparecer e produzir. Como reserva dar-se-á a Gatinho a oportunidade.

### Farmacia Germania

Aberta dia e noite

Receitas aviadas meticulosamente pelo seu proprietario farmaceutico Nelson Di Bernardi. Todos os produtos e artigos farmaceuticos poderão ser adquiridos neste estabelecimento Rua Felipe Schmidt--esquina da rua Alvaro de Carvalho

### O Ipiranga venceu o Urbano Freitas pela elevada contagem de 4 a 0

Grande foi o publico que compareceu domingo ultimo, á praça de esportes do IPIRANGA F. C., da visinha cidade de São José, para assistir o desenrolar do sensacional prelio:— IPIRANGA X URBANO FREITAS. Depois de uma partida, bastante movimentada, onde os rubros-negros conseguiram dominar o seu forte adversario durante todo o transcorrer do jogo, coube a vitória ao quadro joséfense, pela elevada contagem de 4 a 0. Tentos de Gatinho 2, Celso 1 e Timoteo 1. Dirigi o encontro, o conhecido esportista Bigua, cuja atuação muito agradou. Na partida entre as equipes secundaria de ambos, foi disputada uma taça oferecida pelo sr. Arnaldo Souza, tendo vencido a equipe ipiranguista, pela esmagadora contagem de 8 a 1. Os pontos foram marcados por Lourenço 3, Ernani 2, Osvaldo 2 e Joaquim 1.

### EDITAL GAZETILHAS

Sindicato dos Empregados em Hotéis, Restaurantes e Congeneres.

#### ASSEMBLEIA GERAL EXTRAORDINARIA

Fica convocada para o dia 30 do corrente, ás 14 horas, a assembleia geral para os seguintes fins:

a) discussão e aprovação dos novos estatutos, para efeito de adoção ao regime sindical instituido pelo Decreto 1.402, de 5/7/39.

b) exame e adoção de medidas correlatas á finalidade em apreço. Florianopolis, 15 de novembro 1940.

a) VITOR GODINHO — Presidente.

### VENDE-SE

Por motivo de transferencia vende-se uma bem afreguezada e sortida venda á rua José Veiga, n. 68, por preço de ocasião. Ver e tratar na mesma.

#### A INDUSTRIA RACIONALIZADA

Estranha-se que o Japão adquira algodão em Minas Geraes, vá comprar combustivel em outro país, industrialize essa matéria prima e venha, depois competir no proprio mercado mineiro, vendendo a mercadoria manufaturada a preço mais baixo do que o da industria mineira. Naturalmente o japonês não é um industrial que procura obter grandes lucros, como, em geral, acontece com os nossos industriais... E' esse o segredo do seu modo de comerciar, beneficiando ao consumidor. Ganhando pouco em cada metro o kilo de mercadoria, mas vendendo muito, acaba tendo um lucro razoavel. E é tambem uma prova de que uma industria racionalmente organizada pode enfrentar a concorrência dos similares e prosperar grandemente.

#### COMEU VIDRO

Informa o "Facts" Digest" que ha pouco, na audiência de uma corte, um advogado euguliu fragmentos de vidro para demonstrar a sua inocuidade. Tratava-se de uma ação intentada por uma senhora que encontrou pedaços de vidro em uns bombons de chocolate. Esse fato, cotado pelo "Facts Digest", é, de fato, indigesto...

#### CONSERVA A MADEIRA

Na Suecia, uma firma mineira produziu um composto de arsenico destinado a impregnar a madeira com o objetivo de evitar a sua putrefação e de neutralizar o ataque dos insetos. A madeira tratada com esse composto é de uma cor ligeiramente esverdeada, com um matiz castanho e não exige nenhuma pintura.

### Procuram

salvar o "Litorio" LONDRES, 16 (A. N. Brasil) — O almirantado informa que os italianos desenvolvem esforços titanicos, no sentido de salvar o couraçado "Litorio", o qual está semi-afundado na baía de Turanto.

### Vão reorganizar a campanha italiana

BERLIM, 16 (N. N. Brasil) — Consta que varias altas patentes do exercito alemão, irão auxiliar o Estado Maior Italiano, atim de reorganizar a campanha italiana contra a guerra,

## Revista do Globo

SEMANARIO FARTAMENTE ILUSTRADO, CONTENDO CRONICAS, CONTOS, ARTIGOS LITERARIOS, MODAS E BORDADOS, FOTOS DOS ACONTECIMENTOS SOCIAIS DA CAPITAL GAU'CHA.

A REVISTA ELEGANTE PARA O MUNDO ELEGANTE

REPRESENTANTE EM SANTA CATARINA ELIAS FAYAD

## AUTO VIAÇÃO "COMETA"

Viagens diréas e sem baldeações para outras empresas, para PORTO ALEGRE e CURITIBA, em luxuosos e confortaveis onibus.

RAPIDEZ — CONFORTO E SEGURANÇA

POLTRONAS NUMERADAS

Saidas desta capital para Porto Alegre, todas as quintas feiras e domingos, ás 3 horas da manhã.

Saidas desta capital para Curitiba, todas as sextas e segundas-feiras, ás 6 horas da manhã.

Preço da passagem.

Preço da passagem:

Fpolis.—Porto Alegre 100\$000

Florianopolis — Curitiba 67\$200

INFORMAÇÕES E PASSAGENS com MACHADO & Cia. — Rua João Pinto N.º 5—Telefone, 1.658—Fnd. telegráfico "PRIMUS"

## Grande Concurso de Carteiras SUDAN

1. Premio—Uma geladeira marca NEVE
2. Premio—Um Aparelho de Jantar com 42 peças

Para candidatar-se é necessario apresentar trinta carteiras vasias de cigarros de qualquer produto SUDAN, do preço de \$500 para cima, recebendo em troca um coupon numerado e selado onde deverá ser escrito o Nome, endereço e a quantidade de cigarros

"FULGOR" e "SOLERTE"

Separadamente a quantidade de um e de outro—que contém a URNA que está exposta na vitrine da

## Loja Sudan

á Rua Felipe Schmidt, 39—B—Florianopolis  
O CONCURSO DURARA ATE'  
1.º de Março de 1941

**DRA. JOSEFINA FLAKS SCHWEIDSON**

**MÉDICA**

Ex-assistente do serviço de ginecologia dos hospitais da Gamboa, Fundação Gaffré — Guinle e S. Francisco de Assis do Rio de Janeiro. E-interna do serviço de Pediatria da Policlínica de Botafogo.

**ESPECIALISTA EM DOENÇAS DE SENHORAS E CRIANÇAS**  
Tratamento moderno das afecções do aparelho genito-urinário da mulher. — Distúrbios da esfera sexual feminina. — Tratamento positivo na síncfese gonocócicas. — Paramétrites — Anexites — Clínica Pediátrica e Higiene Infantil. — Regimens alimentares.

**DIATERMIA — RAIOS ULTRA-VIOLETA E INFRA-VERMELHOS**

**CONSULTÓRIO**

Rua Felipe Schmidt, 39 Sobrado  
Consultas das 10 às 12 e das 14 às 17 horas  
**FLORIANÓPOLIS**

**Dr. Miguel Boabaid**

**Clinica Geral — Vias Urinárias**

**ESPECIALISTA**

em moléstias pleuro-pulmonares—(bronquite, asma, tuberculose etc.) CONSULTÓRIO: RUA TRAJANO, 33—Altos do [predio onde funciona H. Sonsini—Fone 1595.

**DAS 2 A'S 4 HORAS**

RESIDENCIA: RUA JOAO PINTO, 1 — Sobrado — Fone 1214

**Dr. Joaquim Madeira Neves**

Clinica e Cirurgia de todas as moléstias dos olhos — Clínica Geral COMPLETA APARELHAGEM PARA A SUA ESPECIALIDADE  
Cons. Rua João Pinto, 7-Sob. Fone 1.456  
Res.: R. Tte. Silveira 57 — Fone 1621 26—P

**Clarno G. Galletti**

**ADVOGADO**

ESCRITORIO: Praça 15 de Novembro, 43, 1º andar — (altos do Café Bubi)

**Dr. Remigio**

**CLINICA - MEDICA**  
Moéstias internas, de Senhoras e Crianças em Geral

**CONSULTÓRIO:**

Rua Felipe Schmidt—Edifício Amélia Neto—Fone 1592  
9 às 12 e 14 às 17 horas.

**RESIDENCIA:**

Av. Hercílio Luz, 186 —Phone: 1392—

Atende a chamados

**Dr. Aderbal R. da Silva**

**ADVOGADO**

R. Felipe Schmidt 34 — Fone 1631

**DR. PEDRO DE MOURA FERRO**

**ADVOGADO**

Edifício Amélia Neto. App. N° 5 FONE, 1548

**CIRURGIÃO DENTISTA MOENNICH**

FLORIANÓPOLIS — Rua Felipe Schmidt Edifício Amélia Neto — SOBRADO. SALA N. 1 CLÍNICA-CIRURGICA E PROTESE DA BOCCA

Aparelhamento recentemente adquirido, com todos os aperfeiçoamentos da tecnica moderna  
**DIATHERMIA — ALTA FREQUÊNCIA**

**TRATAMENTO SEM DOR**

**ESPECIALIDADE**

Pontes de Ouro, ou de Platan, SEM COROAS, para imitar os dentes naturais. Dentaduras Anatômicas, sistema alemão que permite obter a imitação absoluta da dentadura natural. — Dentaduras SEM Abobada Palatina. — Dentaduras parciais, á base de Aço-Krapp inoxidavel. — Extração INDOLOR do nevo, sem descoloração da cor do dente. — Branqueamento dos dentes. — (Descoloração secundária). — Electo Coagulação. — Resecções de raiz. — Reimplantação e Implantação. — Therapia da Parodontose (Pyorrhéa). — Cirurgia radical segundo o Prof. Neumann, Berlin.

CONSULTAS DAS 9 AS 11 E DAS 3 AS 6 HORAS

As terças e sextas-feiras, consultas nocturnas das 8 às 9,30

AÓS SABADOS DE TARDE NÃO HÁ CONSULTAS

— HORAS MARCADAS —

**Credito Mutuo Predial**

**Novembro**

**9**

**Sabado**

Foi entregue em Curitiba o premio maior do sorteio realizado no dia 5 de Novembro ao felizardo LADISLAU KESKOWSKI.

**Novembro**

**18**

**2a. feira**

Realiza-se mais um **SORTEIO** na acreditada e popular **Credito Mutuo Predial**, com premios em mercadorias superior a Rs. 6.000\$000 e muitos premios menores.

**Companhia Nacional de Navegação Costeira**

**Movimento Maritimo-Porto Florianopolis**  
Serviços de Passageiros e de Cargas

**Fretes de cargueiro:**

**Para o Norte**

**Para o Sul**

O Pacote ITAPUI sairá a ▮ de novembro para  
Paranaguá, Antonina, Santos, Rio de Janeiro, Vitória, Baía, Maceió, Recife e Cabedelo

Cargas e passageiros para os demais portos sujeitos a baldeação no Rio de Janeiro.

O Pacote ITAQUATIA sairá ▮ de corrente para: o sul

Imbituba  
Rio Grande  
Pelotas e  
Porto Alegre

**Aviso** Recebe-se cargas e encomendas até a vespera das saídas dos pacotes e emite-se passagens nos dias das saídas dos mesmos, á vista do a testado de vacina, sela do com Rs. 1\$200 Federais. A bagagem de porão deverá se entregue, nos Armazens da Companhia, na vespera das saídas até as 16 horas para ser conduzida, gratuitamente para bordo em embarcações especiais.  
**ESCRITORIO**—PRAÇA 15 DE NOVEMBRO, 22 SOB. (FONE 1250)  
**ARMAZENS**—CAIS BADARÓ N.º3—(FONE:1666)—END. TELEG. COSTEIRA  
Para mais informações com o Agente  
**CELSO RAMOS**

**Arnoldo Suarez Cunea**

**Cirurgião-dentista**  
**Clínica geral**

**Diatermia — Diatermo — coagulação**

Segundas-Quartas e Sextas-atende com hora marcada

Consultorio — Arcipreste Palva 15 — Fone 1.427

**Dr. Teixeira de Freitas**

**ADVOGADO**

Escritório: Largo 13 de Maio, 41 — Florianópolis

**Propriedade a venda**

Vende-se uma propriedade, com muito mato, casa de material para moradia, chacara, em S. Miguel — municipio de Biguaçu — Preço conveniente. Tratar Largo 13 de Maio, 61, Florianópolis.

Vende-se por motivos de viagem uma bem afreguezada quitanda a rua Camborjú, 61. Tratar na mesma.

**DR. ALBERTO PINTO**

**CLINICA MÉDICA**

**DOENÇAS NERVOSAS E MENTAIS**

Ex-interno do Hospital Nacional de Alienados

Rua Almirante Lamego, 38 —Tel. 1589

**Noticiarios em lingua portuguesa**

Estação: **DJP** — Be

lim.

Onda: 25,31 m, 11 855

k'clos.

Hora: 20 a 20,15 — hora

local.

Hora: 22 a 22,15 — hora

local.

2 noticiarios de ultima hora diariamente.

**ELIXIR DE NOGUEIRA**

Empregado com successo em todas as moléstias proveniente de syphilis, e impurezas do sangue.



FERIDAS  
ESPINHAS  
ULCERAS  
ECZEMAS  
MANCHAS DA PELLE  
DARTHROS  
FLORES BRANÇAS  
RHEUMATISMO  
SCROPHULAS  
SYPHILITICAS  
e finalmente em todas as afecções cuja origem seja a

**'AVARIA'**  
— Milhares de curados —  
Grande Depurativo do Sangue

**ACACIO MOREIRA**

**ADVOGADO**

Consultas e pareceres. Ações Cíveis e Comerciais

VISCONDE DE OURO PRETO, 70.

FONE: 1277. — 017—309



**Dr. OTACÍLIO de ARAUJO**

**DENTISTA E RADIOLOGISTA**

FORMADO PELA FACULDADE DE ODONT. DO RIO DE JANEIRO—SERVIÇOS PROTEÉTICOS PELOS METODOS MODERNOS.—TRATAMENTO QUIMICO E CIRURGICO DAS INFECÇÕES BUCO-DENTARIAS —FISIOTERAPIA.

Ex assistente do Prof. FRANÇA do Rio de Janeiro

Praça 15 de Novembro, 10- F. 1447

DIARIAMENTE DAS 7,30 ás 18 HORAS

**DR. LICIO PORTES**

— MÉDICO —

**DOENÇAS NERVOSAS E MENTAIS**

CLINICA MEDICA:—Coração, Estomago e Pulmões

CONSULTÓRIO — RUA 15 DE NOVEMBRO N. 1392 SALA, 5—RESIDENCIA: SALA, 12

**B L U M E N A U**

**DR. YLMAR CORREA**

**MÉDICO - PARTEIRO**

CONSULTÓRIO: Rua Tiradentes, 9. Fone 1532.

Residência: Rua Alves de Brito, 94

ATENDE CHAMADOS A NOITE

## Instituto Nacional do Mate

Continuação da 3a. pagina

Nesta Sub-Região, surge, acidentalmente, nos ervais nativos, a Ilex de talo roxo. A atividade industrial correspondente ao beneficiamento, está sediada em toda a Região de Produção de Paladar Fraco e também nos municípios de Prata, Alfredo Chaves, que pertencem à Região de Produção de Paladar Forte.

Esta indústria é bastante insipiente, constando a maioria das instalações de simples pilões de madeira movidos a azenha.

Nos Estados do Paraná e Santa Catarina, a divisão é a seguinte:

A) — Região de Produção de Paladar Extra Fraco, compreendendo as culturas de erva situadas no Primeiro Planalto, que esquadra os municípios de Curitiba, São José dos Pinhais, Araucaria, Piraquara, Campo Largo, Serra Azul, Bocaiuva, Campo Alegre e São Bento.

B) — REGIÃO DE PRODUÇÃO DE PALADAR FRACO — compreendendo as culturas de erva situadas nos Segundos e Terceiros Planaltos, enquadrando todos os municípios paranaenses não citados na primeira Região.

As cancheadas produzidas nesta Região são de paladares muito semelhantes às oriundas da Região Fraca do Estado do Rio Grande do Sul.

## Exportação do mate

1. semestre 1940

POR LOCAIS DE EMBARQUE

Locais de embarque	Quilo liquido	Valor em reis
Paraguá	7.188.055	9.220.146\$950
Antonina	7.678.706	8.286.338\$979
P. Iguatemi	4.849.120	4.849.120\$000
S. Francisco do Sul	5.681.614	6.376.051\$700
P. Esperança	1.482.553	1.936.957\$200
Outros locais	2.565.921	3.042.917\$750
<b>TOTAIS</b>	<b>29.445.969</b>	<b>33.711.532\$579</b>

## Exportação

1. Semestre 1940

EM QUILOS LIQUIDOS E VALOR EM REIS

ESTADOS	Quilo liquido	Contos de réis	Valor médio do quilo exportado
Paraná	15.742.141	18.742.874\$979	1\$190
Sta Catarina	5.990.862	6.662.250\$000	1\$112
Mato Grosso	6.456.173	6.983.877\$200	1\$081
R. G. do Sul	978.895	975.269\$900	\$996
São Paulo	277.898	347.260\$500	1\$249
<b>TOTAIS</b>	<b>29.445.969</b>	<b>33.711.532\$579</b>	<b>1\$145</b>

## Exportação por Estados Produtores

1. semestre de 1940

ESTADOS	Quilos liquidos	ojo
Paraná	15.742.141	54
Santa Catarina	5.990.862	20
Rio Grande do Sul	978.895	3
Mato Grosso	6.456.173	22
São Paulo	277.898	1
<b>TOTAIS</b>	<b>29.445.969</b>	<b>100</b>

NOTA Os Estados de Mato Grosso, Rio Grande do Sul e São Paulo só exportam mate cancheado. Os Estados do Paraná e Santa Catarina exportam 54 ojo de mate beneficiada e 46 ojo de cancheado.

### Exportação por tipos e classes

A nossa exportação total no primeiro semestre deste ano foi de 29.445.969 quilos, assim distribuída: para o Exterior—28.010.213 quilos e para o País—1.435.756 quilos.

Foi a seguinte a exportação por tipos e classes:

## Mate

1. Semestre de 1940 Exportação por tipos

TIPOS	Quilos liquidos	ojo
PC 1	7.103.382	24
MB 1	6.456.173	22
U 1	5.364.646	18
C 1	3.276.838	11
PB 1	2.829.035	10
U 2	1.375.332	5
Outros tipos	3.040.563	10
<b>TOTAL</b>	<b>29.445.969</b>	<b>100</b>

NOTA—PC 1—Cancheada de Carijó do Paraná e Sta. Catarina.  
 MB 1—Cancheada de Barbaquá de Mato Grosso.  
 U 1—Extra, Super Extra ou Especialissima Uruguai, do Paraná e Santa Catarina.  
 C 1—Extra Chile—pura folha—do Paraná e Santa Catarina.  
 PB 1—Cancheada de Barbaquá do Paraná e Santa Catarina.  
 U 2—Especial Uruguai do Paraná e Sta. Catarina

CLASSES	Totais	ojo
Beneficiada	11.770.276	40
Cancheada ( Carijó)	7.103.382	24
( Barbaquá)	10.572.311	36
<b>TOTAIS</b>	<b>29.445.969</b>	<b>100</b>

### Total de produtores inscritos

Estado do Paraná	8.597
Estado de Santa Catarina	4.101
Estado do Rio Grande do Sul	2.928
Estado do Mato Grosso	684
Estado de São Paulo	6
<b>TOTAL</b>	<b>16.316</b>

### Estado do Paraná

Municípios	Produtores inscritos
Araucaria	97
Bocaiuva	246
Campo Largo	247
Castro	1
Cerro Azul	8
Curitiba	319
Foz do Iguaçu	1
Guarapuava	106
Imbituva	569
Ipiranga	403
Irati	109
Jaguariaíva	1
Lapa	841
Malé	370
Palmeira	272
Piraquara	232
Ponta Grossa	12
Prudentópolis	495
Rebouças	229
Rio Azul	295
Rio Negro	728
São João do Triunfo	513
São José dos Pinhais	459
São Mateus	1.258
Teixeira Soares	504
Tibagi	1
União da Vitória	281

### Estado de Santa Catarina

Municípios	Produtores inscritos
Caçador	16
Campo Alegre	293
Campos Novos	185
Canoinhas	1.495
Chapecó	54
Concórdia	18
Cruzeiro	378
Hamônia	1
Itaipópolis	666
Joinville	1
Mafra	496
Porto União	307
São Bento	191

### Estado do Rio Grande do Sul

Municípios	Produtores inscritos
Alfredo Chaves	24
Arroio do Meio	14
Camaquã	12
Carasinho	9
Caxias	5
Cruz Alta	31
Encantado	61
Estrela	51
Farroupilha	2
Getúlio Vargas	23
Guaiiba	2
Guaporé	39
Ijuí	524
José Bonifácio	38
Julio de Castilhos	1
Lajeado	112
Lagoa Vermelha	15
Montenegro	6
Osorio	2
Palmeira	735
Passo Fundo	68
Prata	12
Santa Cruz	120
Santa Rosa	155
Santo Angelo	127
Santo Antonio	1
São Borja	4
São Francisco de Paula	11
São Jerônimo	6
São Luiz Gonzaga	51
Sarandi	4
Soledade	316
Tapes	2
Taquara	6
Taquari	5
Venancio Aires	334

### Estado de Mato Grosso

Municípios	Produtores inscritos
Dourados	96
Entre Rios	64
Maracajú	1
Ponta Pora	523

Estado de São Paulo

Municípios	Produtores inscritos
Faxina	1
Presidente Prudente	1
Rancharia	L
Santo Anastacio	2
Santa Cruz do Rio Pardo	1

## Credito Mutuo Predial

FUNDADO NO ANO DE 1914

O Maior e mais acreditado clube de Sorteios do Brasil

FLORIANOPOLIS

RUA VISCONDE DE OURO PRETO, 13

Resultado do 384. sorteio realizado no dia 18 de Novembro de 1940

CADERNETA No. 9.371

Premios em mercadorias no valor de 6:100\$000

Foi contemplada em mercadorias, moveis e tecidos no valor de 6 contos e 100 mil reis (6:100\$000), a caderneta n. 9.371 pertencente ao prestamista, Germano Lauchamer, residente em Hansa.

Premios em mercadorias no valor de Rs. 30\$000

13773—Germano Akler, Joinville  
 16818—Margite Mayer, Rio Negrinho  
 16428—Catarina Ress, Joinville  
 11600—Pedro e Domingos Candido Maximiliano, Varginha  
 19710—Max Langue, Jaraguá  
 4864—Hedeving Wilderving, Itajaí  
 14324—Carmilina e Maria Pijeski, Camboriú  
 7206—Francisca Martins, Florianopolis  
 3962—Erico Erica Eurico e Etelvina de Souza, São José  
 16637—Gregorio Saiber, Passa Três

Premios em mercadorias no valor de rs. 20\$000

14332—Paulo Hoepres, Aratinguaba  
 16482—João Seziaka Junior, União da Vitória  
 12980—Adelino Rodrigues, Fpolis.  
 6237—Maurilio, Florianopolis  
 13853—Arvin S. Herting, Varzea do Cedro  
 14306—Ewald Granemann, Mafra  
 16357—Helena Reck, Joinville  
 12496—J.B.S.A., João Pessoa  
 8066—Club 29 de Julho, Tubarão  
 4662—Arquimedes Milton Silva, São José

Premios em mercadorias no valor de rs. 10\$000

13939—Vidal Manoel Oliveira, Biguaçu  
 11694—Harry Krieger, Brusque  
 2112—Ineide Emiliana Schmidt, São Pedro  
 16294—Antonio de Oliveira, Areas Pequena  
 3238—Dina e Dacia Sena Borge, Trindade  
 5603—Silvio Müller, Rio Bonito  
 14440—José Edgar Durci Maria Anita Alfredo e Walter Laroige, Tubarão  
 12257—Waldir e Maria de Lourdes, Arirú  
 2853—Ilda Piazero, Jaraguá  
 18093—Guilherme Emilia Izirene Lenk, Joinville.

Isenções de pagamento por cinco sorteios

7252—Heitor Varela, Florianopolis  
 9471—Luiza Jorge, S. Francisco  
 8846—Nadir Maia, Caçador  
 17835—Tereza Bage, Rio Negro  
 2138—Valdilir Sthchalkunoff, Colona Santa Tereza  
 14587—Maria Nogaret, Tubarão  
 4776—Lorides Arnaldo do Rosario, Joinville  
 13442—Zenir Fernandes Baldino, Laguna  
 11194—Irotides Fernandes Corrêa, Araçatuba  
 6941—Manoel e Maria Jackes, Lagôa

Florianopolis, 18 de Novembro de 1940.

Visto João Pedro de Oliveira Carvalho  
 Fiscal do Governo Federal

PROPRIETARIOS  
 J. MOREIRA & CIA.

## DR. ARMINIO TAVARES

OUIDOS, NARIZ, GARGANTA

CIRURGIAO-ESPECIALISTA Assistente do prof. Sanson

Consultas das 10 ás 12 e das 16 ás 18

RUA JOAO PINTO, 7 sob

TBL 1456

## Clinica Medico-Cirurgica do DR. AURELIO ROTOLO

Formado pela R. Universidade de Roma—Com longa pratica nos hospitais e clinicas da Europa  
 Cursos de aperfeiçoamento em MOLESTIAS de SENHORAS e PARTOS (Pro. J. L. Faure e Brindeau) da Faculdade de medicina de Paris  
 Diagnostico precoce, clinico e radiologico da Tuberculose Pulmonar—Tratamentos modernos dos mais eficazes destas molestias—Pneumo—Torax Artificial—Frenicectomia—Cirurgia toracica

### RAIOS X

Diagnostico precoce radioscopico e radiografico de ulceras do estomago e duodeno—Radiografias da vesicula biliar e do aparelho renal  
 Diatermia em ondas curtas e ultra curtas—Electro coagulação Intrazon Terapia (raios ultra violeta frios, para aplicação local, de comprovada eficiencia nos casos indicados) Raios Ultra-Violeta e Infra-Vermelhos—Endoscopia—Electricidade medica  
 CONSULTORIO: Edificio Amelia Neto—Esquina F. Schmidt—das 9 ás 12 horas e das 14 ás 17 horas—Telefone 1475—Residencia: Nerú Ramos 26—Telefone 1450

**CARTAZES DO DIA**  
**CINES COROADOS**  
 Real Circuito Cine-  
 matografico Ltda.  
 Fone 1.587

HOJE — 3a. FEIRA — HOJE  
 NO CINE REX  
 VESPERAL ELEGANTIF  
 A'S 2 HORAS

D.F.B. — Complemento nacional  
 com as ultimas reportagens.

**Gordo e o Magro**  
 em

**Ceia dos Veteranos**

MESQUITINHA, o incrível  
 em  
**ONDE ESTA'S FELICIDADE?**

PREÇO UNICO 1\$500  
 A'S 4 1/2—6 1/2—8 1/2 HORAS

D.F.B. — Complemento Nacional  
 com reportagens.

LIBERTAD LAMARQUE, a ex-  
 celsa «star» argentina  
 em

**Romance no Rio**

Preços—2\$000,  
 ESTUDANTES 1\$500

NO IMPERIAL  
 A'S 5—7 1/2 HORAS

O GORDO E O MAGRO  
 em

**Ceia dos Veteranos**

MESQUITINHA, o maximo ar-  
 tista comico «nosso»...  
 em

**Onde estás Felicidade**

Preço—1\$500.

**Amanhã**  
 NO IMPERIAL

**Loucos por Escandalos**

**5a. Feira**  
 NO CINE REX

PIERRE FRESNAY, o interpre-  
 te de «LA CHARRETE FAN-  
 TOME».  
 em

**Alerta no Mediterraneo**

**Domingo**  
 NO CINE REX

O nosso sempre lembrado JOSE'  
 MOJICA.  
 em

**Capitão Aventureiro**

**Perdeu-se**

a caderneta da Caixa Econo-  
 mica n. 14.204. Pede-se a pes-  
 soa que a achou entregal-a nes-  
 ta redação que será gratificada.

**DR. SAULO RAMOS**

Ex-interno e ex-assistente no  
 Serviço do Prof. Brandão  
 Filho — Rio

Diplomado em 1933 pela Fa-  
 culdade de Medicina da  
 Universidade do Brasil

**MOLESTIAS DE SENHORAS:**

Partos métrorragias — cirur-  
 gia plastica do perineo — ct-  
 rurgia abdominal —trau-  
 matologia

Consultório e Residência: R. Ar-  
 cipreste Patva, 17. em frente ao  
 Cine Rex

TELEFONE 1009

DIARIAMENTE DAS 2 AS 4

O cavalheirismo  
 dum grande es-  
 pírito desportista



**Dr. Aderbal Ramos da Silva**

No decorrer da grande prova  
 automobilística Rio-Porto Ale-  
 gre, registraram-se fatos de uma  
 alta expressão e que bem mere-  
 cem o devido comentário.

Dentre esses fatos, destaca-se  
 o modo cavalheiresco e a fidal-  
 guia com que o dr. Aderbal Ra-  
 mos da Silva, o animador por  
 excelencia de tudo quanto se re-  
 laciona ao desporto, qualquer  
 que seja a sua modalidade, se  
 houve para com todos os volan-  
 tes, na sua passagem por esta  
 capital, rodeando-os de deferen-  
 cias, cumulado-os de atenções,  
 pondo, enfim á disposição dos  
 mesmos, tudo quanto porventura  
 reconhecessem ser de necessida-  
 de para que pudessem vêr co-  
 roada de êxito a sua arrojada  
 empreza.

O gesto do distinto conterrâ-  
 neo, que a todos cativou, veio  
 reafirmar, uma vez mais, o es-  
 pírito da sua figura exponencial  
 de desportista e a sua complei-  
 ção fidalga de verdadeiro "gentle-  
 man".

**JUIZO DA 2a. VARA**

**Edital de 1a. praça  
 com o prazo de 20  
 dias.**

O dr. Alvaro de Abreu  
 Rego, juiz substituto no  
 exercicio do cargo de Juiz  
 de Direito da segunda vara  
 da comarca de Florianó-  
 polis, na fórmula da lei, etc.

Faço saber aos que o presen-  
 te edital de primeira praça com  
 o prazo de vinte dias virem ou  
 dele conhecimento tiverem, que,  
 a requerimento dos interessados,  
 o official de Justiça deste Juizo,  
 ou quem suas vezes fizer, ha  
 de trazer a publico pregão de  
 venda e arrematação, a quem  
 mais der e maior lance oferecer  
 alem da avaliação, no dia nove  
 de Dezembro proximo, as qua-  
 torze horas, na frente do Palácio  
 da Justiça, o seguinte imóvel per-  
 tencente ao espólio de Maria  
 Carmina da Silva Pinheiro: Uma  
 casa construida de madeira, co-  
 berta de telhas, assoalhada, ten-  
 do na frente duas portas e duas  
 janelas, edificada em terrenos  
 de propriedade de Francisco Li-  
 no Alves de Brito, sito na rua  
 Velha do distrito de Canasviei-  
 ras, avaliada por tresentos mil  
 reis (350\$000). E para que che-  
 gue ao conhecimento de todos a  
 quem interessar possa mandei  
 expedir o presente que será afi-  
 xado e publicado na fórmula da  
 lei. Dado e passado nesta cida-  
 de de Florianópolis, aos onze  
 dias do mês de Novembro de  
 mil novecentos e quarenta. Eu  
 Artur Galetti escrivão subscrevi.  
 (assinado) Alvaro de Abreu Rego.  
 Na margem: sêlo afinal. Está  
 conforme o original a que me  
 reporto e dou fé.  
**ARTUR GALETTI**  
 Escrivão

**ROMANCE NO RIO**

Um film que vae encher to-  
 da cidade de prazer

**Libertad Lamarque**

cantará para você em português,  
 A JARDINEIRA, com todos os  
 requiebro e mimicas á "la Carmen  
 Miranda". Este é um ru-  
 mero de sensação, pois ele é co-  
 mo que um de nossos numeros  
 bonitos e eletrisantes de nossas  
 cantoras nacionais.

Ela amou na sua Patria, mas  
 o seu verdadeiro romance foi ter-  
 minar no Rio de Janeiro. Lin-  
 dissimos aspéto da cidade ma-  
 ravilhosa. Cenarios vertiginosos  
 e deslumbrantes como só a nos-  
 sa linda capital do País pôde  
 oferecer. Pois o film teve este  
 nome sugestivo, unico e ines-  
 quecível:

**Romance no Rio**

Ela canta canções de sua gen-  
 te—CAMILITO—TELLORAN

MIS OJOS e a canção italiana  
 muito linda e muito nossa co-  
 nhecida, que sempre desejamos  
 ouvir: STA. LUCIA.

Se destaca neste film a sólida  
 parte técnica e uma brilhante  
 atuação.

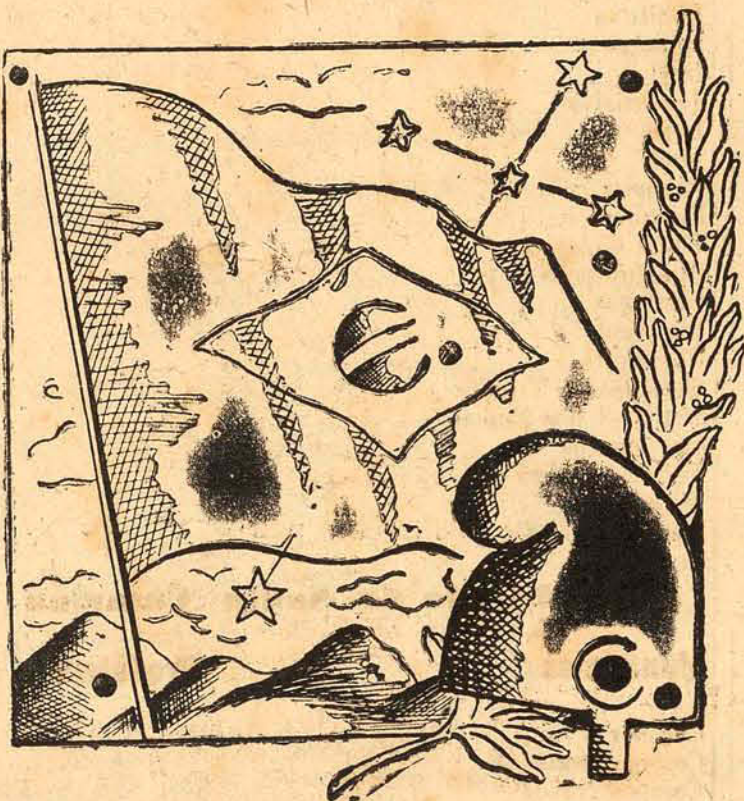
Alvoradas e crepusculos, mú-  
 sica e ambiente brasileiro, real-  
 cam e encanto deste romance  
 que vem recomendado como o  
 esforço mais consideravel do ci-  
 mema argentino.

Mas o film em si é como si  
 fosse feito no RIO, porque ele  
 nôs tala em tudo e por tudo de  
 nossa gente, da nossa terra, des-  
 ta terra que amamos e que dese-  
 jamos sempre maior e mais lin-  
 da.

E' quasi uma obrigação nos-  
 sa vêr este film hoje no CINE  
 REX, em sessões chics, memo-  
 ráveis pelas suas vibrações de  
 brasilidade.

TE'O

## Bandeira do Brasil



Salve auri-verde, alvi-cerulea Bandeira!  
 Veronica pulcra da patria brasileira,  
 Salve bandeira gloriosa do Brasil!  
 Toda nossa patria amada tu retratas:  
 E's verde como nossas serras, nossas matas,  
 Qual nossas campinas ao sol primaverill!  
 Tens a nossa historia, a nossa religião,

O nosso passado, a nossa tradição,  
 A união republicana nessa estera azul;  
 E, ela retrata o nosso céu azulado,  
 O céu brasileiro, á noite, constelada,  
 Com o signo santo do Cruzeiro do Sul!

No teu losango côr do sol glorioso e louro,  
 Vemos seáras, minas, vegetais e ouro,  
 Toda a riqueza do Brasil simbolizada:  
 Diz tua faixa branca excelso idealismo,  
 A legenda da ordem, do patriotismo.  
 Todo o nosso culto pela patria amada!

O' estandarte invencível nas batalhas!  
 Iluminado pelo fogo das metralhas,  
 Nas lutas gloriosas do passado!  
 Tu és o luminoso sol da nossa gloria,  
 Em ti fulgem nossos dias de vitoria,  
 Labáro na paz e na guerra, venerado!

E's o simbolo triunfal de Tuyuty,  
 E's a tradição de Riachuelo e Avahy,  
 "Pendão que a brisa do Brasil beija e balança",  
 Fiamos de bravos, de heroes, guerreiros,  
 Bandeira que une milhões de brasileiros,  
 Nas lutas, na paz, no civismo, na esperança.

E's a imagem da patria em miniatura!  
 Que de gloria e esperança se emoldura,  
 Estandarte auri-verde, varonil!  
 Tu és o simbolo, altivo, sobranceiro,  
 Do país soberano, unido, hospitaleiro,  
 Salve gloriosa bandeira do Brasil!

MARIO COSTA

19-11-1940

**M I S S A**



**Egídio Abbade Ferreira**

Viuva Cecilia Valente Ferreira e filhos convidam aos pa-  
 rentes e pessoas de suas relações para assistirem a missa que  
 mandam celebrar em intenção a alma de seu saudoso esposo e  
 pai Egídio Abbade Ferreira, na próxima quarta-feira, dia 20, ás  
 7 horas, na Cathedral Metropolitana, confessando, desde já, sua  
 gratidão a todos que comparecerem a esse ato da Santa Religião  
 Católica.

**Nossa Vida**

ANIVERSARIOS

Completa hoje o seu segundo  
 aniversario a galante menina  
 Alcione, estreprensa filha do  
 sr. Oscar Wagner, comerciante  
 nesta praça.

**SENHORINHA ILMA DO VALE PEREIRA**

Assinala o dia de hoje o ani-  
 versario natalicio da encantado-  
 ra e gentil senhorinha Ilma do  
 Vale Pereira, elemento de realce  
 da nossa jeunese-dorée e dileta  
 filha do nosso distinto conterrâ-  
 neo sr. José do Vale Pereira, re-  
 presentante comercial.

Dotado de excepcionais virtu-  
 des e nobres sentimentos a ta-  
 lentosa aniversariante será, por  
 certo, muito homenageada no  
 dia de hoje.

**SRA. PAULO POSITO**

Passa hoje o aniversario da  
 sra. d. Virginia Posito, esposa  
 do conceituado comerciante sr.  
 Paulo Posito, proprietario do  
 preferido Restaurante e Hotel  
 Estrela.

A distinta aniversariante, pe-  
 los seus elevados dotes de cora-  
 ção e espirito, conquistou vasto  
 circulo de amizades, motivo por-  
 que será muito cumprimentada  
 no dia de hoje.

Um conselho de saúde: Lave-  
 se continuamente, varias ve-  
 zes ao dia, com o sabonete da  
 elite «GUSAL».

**PROFESSORA HELIETE ROSA**

A efemeridade de hoje marca  
 o aniversario natalicio da gracio-  
 sa senhorinha Heliete Rosa, pro-  
 fessora do grupo escolar JOSE'  
 BONIFACIO, de Rio do Testo,  
 e dileta filha do dedicado comis-  
 sario de policia sr. Rodolfo Ro-  
 sa.

**Fazem anos hoje:**

a srta. Maria José Duarte  
 Silva;  
 o menino Milton, filho do sr.  
 Alvaro Gevaerd;

a exma. sra. d. Adelaide de  
 Freitas, esposa do sr. Herculanio  
 de Freitas, alto funcionario fe-  
 deral;

a sra. d. Olga Vian da Luz;  
 a sra. d. Adelaide Gama  
 d'Eça Costa;  
 os srs. Rudi Bayer, Otavio do  
 Vale e João Cipriano de Sousa.

**Fazem anos amanhã:**

os srs. Otavio de Almeida  
 Machado, Antonio Felix da Cu-  
 nha e Osmar Domineli;  
 a menina Emil Terezinha, fi-  
 lha do sr. Rafael Peluso;  
 a sra. Maria F. Simas, filha  
 do sr. João Simas;  
 o jovem Temistocles Muniz  
 Filho.

**NASCIMENTOS**

Acha-se em festas o lar do  
 nosso estimado conterraneo sr.  
 José Garcia e de sua exma. es-  
 posa, com o nascimento de um  
 robusto menino.

Acha-se em festas o lar do  
 sr. Limões Rateke e de sua es-  
 posa, d. Lidia Nancy Rateke  
 pelo nascimento de um robusto  
 garoto.

**NOIVADOS**

Com a gentilissima senhorinha  
 Cacilda Oliveira, talentosa chefe  
 do Expediente da Interventoria  
 Federal e dileta filha do nosso  
 distinto conterraneo sr. major  
 Otavio Oliveira, diretor do Tes-  
 souro do Estado, contratou ca-  
 samento o nosso presado con-  
 terraneo sr. Flodoaldo Nobrega,  
 digno prefeito municipal de São  
 Francisco.

Com a gentil senhorinha Lin-  
 domar Rebelo, residente em Ita-  
 jai, ajustou nupcias o nosso  
 estimado conterraneo e desta-  
 cado esportista sr. Vitorio Forne-  
 roli, funcionario da Cobrasil.

**CHEGAM UNS**

**TENENTE CUSTRICLINIO ANDRE' DE SA'**

Acha-se nesta capital o bravo  
 official do nosso exercito tenen-  
 te Custriclinio André de Sá, al-  
 moxarife, provisionador do 3.º Ba-  
 talhão do III Regimento com  
 sede na cidade de Lapa Estado  
 do Paraná.

**OLIVIO NOBREGA**

Chegou a esta capital o nosso  
 distinto conterraneo sr. Olivio  
 Nobrega, tabelião em São Fran-  
 cisco.

**PREF. FLODOALDO NOBREGA**

Está em Florianópolis o nos-  
 so distinto conterraneo sr. Flo-  
 doaldo Nobrega, operoso e de-  
 dicado prefeito municipal de São  
 Francisco.

**DR. JOSE' MARTINS**

Encontra-se nesta cidade o  
 ilustre médico sr. dr. José Moa-  
 cir Martins, chefe do Centro de  
 Saude de Laguna.

Pronto! Aqui tens um sabone-  
 te PEJAS. Estás contente?  
 Mas, por favor, não demores  
 uma hora no banho!

**OUTROS PARTEM**

Para a Capital Federal, seguio  
 ontem, em goso de férias regu-  
 lamentares, o nosso distinto  
 conterraneo, sr. Fernando Pa-  
 checo d'Avila, Chefe de Tratego  
 Telegrafico desta capital.

Em visita a sua irmã, que se  
 acha enferma, seguiu hoje para  
 Brusque a exma. sra. Clara Ra-  
 mos da Luz Silva, esposa do  
 nosso presado conterraneo, sr.  
 João Maria Ferreira da Silva.

**CARTAZES DO DIA ODEON**

**o Lider dos Cinemas**  
 Emp. Cinematografica  
 Odeon Ltda.  
 FONE: 1.602

HOJE—3a. FEIRA—HOJE  
 A'S 5 e 7 HORAS

Ultima exibição do filme que é  
 um verdadeiro encanto.

PRISCILA—ROSEMARY—LO-  
 LA LANE—GALE PAGE, vol-  
 tam neste filme para realizarem  
 seus sonhos de amor.

**Quatro Esposas**

E mais um elenco composto dos  
 famosos astros, como sejam: JE-  
 FFREY LYNN—FRANK MC  
 HUGH—CLAUDE RAINS—  
 DICK FORAN e JOHN GAR-  
 FIELD.

Direção suprema de MICHAEL  
 CURTIZ.

**NO PROGRAMA:**

CINEDIA JORNAL

SEREIAS—Desenho colorido de  
 Walter Disney.

Preço:—2\$500,  
 Creanças e Estudantes: 1\$500

**Amanhã**  
 A'S 5—7—8 3/4 HORAS

ERROL FLYNN—KAY FRAN-  
 CIS—IAN HUNTER  
 em

**Outra Aurora**

Um drama violento passado em  
 pleno deserto arabe.

**5a. feira**  
 A'S 5—7—8 3/4 HORAS

TYRONE POWER—LORETA  
 YOUNG—ANNABELA.  
 em

**SUEZ**

Um espetáculo de beleza e gran-  
 diosidade ilimitada.

**Domingo**

A historia de uma mulher conta-  
 da em murmurios...

**Eu soube amar**

Com BETTE DAVIS—GEORGE  
 BRENT—MIRIAN HOPKINS.

**Couraçado inglês torpedeado**

RIO, 18 (de Roma U. P. ag.  
 norte-americana) — Informou-se  
 oficialmente, ontem, que um  
 submarino italiano, sob o co-  
 mando do tenente Romeu Ro-  
 mei, atingiu com três torpedos  
 um couraçado inglês do tipo do  
 "Romilles", de 29.200 toneladas