

Movimento Bio-Demográfico de Florianópolis em 1939

Cresceram as cifras da natalidade e nupcialidade, e houve acentuada redução da mortalidade infantil, em relação ao ano anterior.

O Serviço de Bio-Estatística do Departamento de Saúde Pública do Estado acaba de terminar o levantamento das tabelas referentes ao movimento bio-demográfico da cidade de Florianópolis, no ano próximo passado. São os resultados bem animadores, pois dêles se desprende com infusmável nitidez da eficiência dos cuidados que se dispensaram à saúde da coletividade, cuja melhoria êles bem traduzem.

Os nascimentos registrados somaram um total de 1.823, dos quais 573 eram de nascidos no ano em estudo, e 1.250 de nascidos em anos pretéritos. Dos nascidos em 1939, 497 eram nativos e 76 nati-mortos. Dos 497 nativos, 276 ou 55% pertenciam ao sexo masculino e 221 ou 45% ao sexo feminino, e dos nati-mortos, 46, ou 60%, e 30, ou 40%, respectivamente.

No total de nascimentos do ano houve um excesso de 58 sobre 1938, excesso composto de 52 nativos e 6 nati-mortos. Os nati-mortos representam apenas 13% dos nascimentos registrados quando seu percentual subia a 17 no ano anterior.

591 obitos foram verificados, ou sejam 33 para menos do que em 1938. Dos falecidos cerca de 213 eram pessoas de fato residentes no perímetro urbano, e o restante constituído por estrangeiros que aqui vieram em busca de socorro médico e de hospitalização.

Como fatores de obituario figuram em ordem decrescente as doenças do aparelho digestivo, do ap. circulatório, as doenças transmissíveis etc.

No grupo das doenças transmissíveis observa-se, em referência a 1938, diminuição no número de obitos por tuberculose (82 para 73), e aumento na pelo grupo tífico (8 para 19). Não se deve esquecer que é frequentemente no grupo dos males transmissíveis que ha o erro decorrente do afluxo de doentes não residentes (Pavilhão para Tuberculosos, Hospital Caridade, etc).

Os melhores resultados do ano foram marcados na mortalidade infantil, cujo coeficiente por mil nativos desceu de 339 para 268 ou seja uma redução de 21%. Esta melhoria não foi só devida ao aumento dos nativos como à diminuição do proprio obituario infantil.

Os casamentos foram em numero de 132, havendo um excesso de 11 sobre o computo de 1938. Ha uma grande evasão de registro de casamento pela realização de numerosos enlacs de nubentes moradores no perímetro urbano, em outros distritos do municipio, principalmente Saco dos Limões.

O mês que acusou maior natalidade foi dezembro, o qual tambem teve a maior nupcialidade. A mortalidade geral atingiu o maximo no mês de julho, e a mortalidade infantil em fevereiro, que, como nos lembramos, foi excessivamente quente.

O Serviço de Bio-Estatística já tem tambem muito adiantados seus estudos sobre o curso da economia vital de todo o territorio catarinense, no último ano, os quais oportunamente serão trazidos a público.

S. Catarina E A ARRECAÇÃO MUNICIPAL

Chiquinha Rodrigues, Presidente da Sociedade "Luiz Pereira Barreto"

Dos 44 municipios, todos prósperos, que Santa Catarina possui, ha uma dezena deles que merecem atenção especial e estudo acurado.

Dos 44 poucos tiveram, em 1938 renda menor que em 1937.

A menor arrecadação municipal é a Dionisio Cerqueira com 24:484\$000 anuais. E as maiores são as de:

Só 7 municipios tem menos de 50:600\$ anuais; 10 tem 50 a 100 contos por ano; e 7 prefeituras arrecadam mais de 1.000 contos.

Curiosa é a situação de Joinville, na dianteira das cidades catarinenses. Mas, ninguém pôde supor onde irão parar os municipios de Santa Catarina, um dos primeiros Estados do país, respeitadas as proporções naturais entre as unidades da federação brasileira.

Na página 85 do RELATORIO oficial, observa-se o confronto feliz entre a receita arrecadada no primeiro semestre de 1938 e a de 1939.

Pelos dados aí oferecidos ao publico, ve-se que dos 44 municipios apenas 5 prefeituras diminuíram a arrecadação: Concordia, Nova Trento, Porto Belo, Porto União e Urussanga.

Itajaí aumentou a sua arrecadação em	127:667\$300
Rio do Sul aumentou a sua arrecadação em	103:224\$680
Blumenau aumentou a sua arrecadação em	102:096\$150
Campos Novos aumentou a sua arrecadação em	96:407\$100
Cruzeiro	89:546\$700

perfazendo uma diferença, para mais, de 1.500:289\$549, num total de 8.046:418\$385 em 1938, e 9.492:601\$524 em 1939.

Para que se complete o painel economico que as municipalidades de Santa Catarina oferecem, na parte referente a arrecadação, basta estabelecer-se um paralelo entre o que elas arrecavam antes e o que produzem hoje. Diz o RELATORIO em apreço:

Exercício de 1934	7.872:557\$875
Exercício de 1935	8.303:550\$370
Exercício de 1936	10.232:136\$540
Exercício de 1937	12.043:671\$600
Exercício de 1938	15.129:082\$600

Dados como estes, recomendam um administrador. Medida alguma apresenta com mais justeza um governo do que o numero, sereno, indiscutível, oportuno através da estatística.

A GAZETA

A VOZ DO POVO

Diretor-Proprietario JAIRO CALLADO

ANO VI | Florianópolis, Terça-feira, 16 de Janeiro de 1940 | NUMERO 1637

Terá o capital inicial de 100 bilhões de dolares

WASHINGTON, 15—Os membros do sub-comité financeiro inter-americano foram convocados para se reunir na União Pan-Americana, segunda-feira, a fim de receber o projeto completo da criação do Banco Intre-americano. O projeto, que representa o resultado de dois meses de cuidadoso estudo técnico, prevê um capital inicial de cerca de 100 bilhões de dolares. Os delegados estão se empenhando para a proxima criação do Banco, a fim de atender ás necessidades causadas pelo conflito europeu. Varios delegados mostram-se favoráveis ao levantamento do capital pela venda de ações aos governos das 21 republicas americanas, na proporção de sua respetiva população.

Casca de coco para o fabrico de mascaras

RIO, 15 — Informam da Baía que o jornal ESTADO DA BAI'A publicou, hoje, interessante reportagem sobre o emprego da casca de coco carbonizada no fabrico de mascara contra gazes asfixiantes, acentuando as possibilidades da exportação, em grande escala, para a Europa da casca do referido fruto.

Mais de 400 aviões russos sobrevoaram a Finlândia

RIO, 15 — De Helsingfors, ASSOCIATED PRESS—Agencia norte-americana—Os aviões de bombardeio sovieticos efetuaram varios raids contra a parte sul da Finlândia durante o dia de hoje. Somente nesta capital foram mortos duas pessoas e quatro ficaram feridas. Alguns edificios foram destruídos e outros ficaram seriamente danificados na zona sudeste da capital que por pouco não foi assaltada ontem pelos paraquedistas russos. Varias outras cidades foram tambem atacadas, entre elas Eyvinkan, bombardeada duas vezes pelas esquadilhas de bombardeio russos. Esta localidade se encontra no norte de Helsingfors. Cerca de quarenta bombas foram lançadas contra a capital. Anuncia-se que um dos aviões de bombardeio atacantes foi obrigado a descer. Os pilotos sovieticos aproveitaram as excelentes condições atmosfericas, pois a visibilidade era perfeita e as nuvens se encontravam a grande altura, o que lhes permitia aparecer e desaparecer quasi a vontade.

Foi posto ao fundo o "Flavia"

RIO, 15 De Amsterdam, Transocean, a2encia alemã—Segundo informações hoje recebidas de Londres, um avião alemão bombardeou e pôs ao fundo o pesqueiro armado inglês FLAVIA. Acervo: Biblioteca Pública SC - Hemeroteca Digital Catarinense

PARA DECIDIR A GUERRA!

A Alemanha prepara uma formidável ofensiva para a proxima primavera

RIO, 15—Uma informação de Copenhague, transmitida pela Havas, agencia francesa, diz:—O correspondente do "Natal Tidente" desmente, de fonte autorizada, que se tenham discutido novos planos de guerra no decorrer das conferencias realizadas nos últimos dias na chancelaria do Reich. Os planos guerreiros estão de ha muito assentados e não podem ser objetos de novas consultas. Quanto ao plano econômico

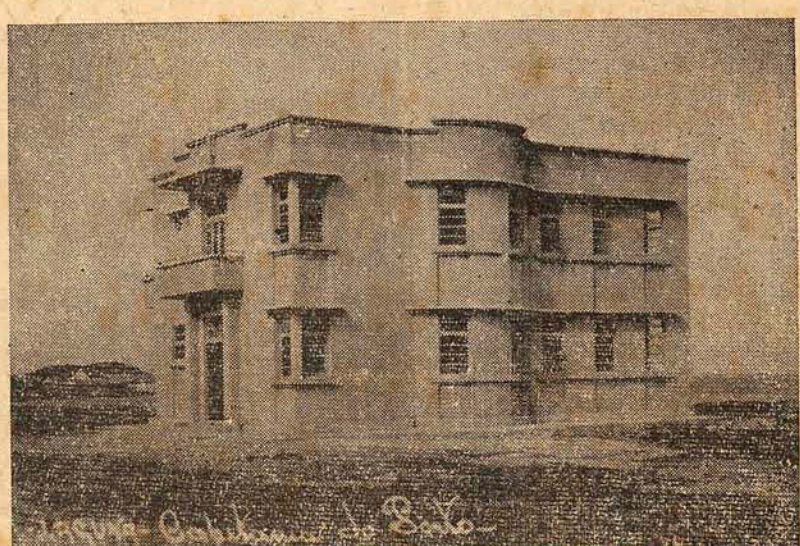
da guerra, da autoria do marechal Goering, firmou-se em Berlim que está concebido de tal forma que oitenta por cento da produção das usinas de guerra serão consagrados doravante a aviação e á marinha. Juntamente com o novo material seriam utilizadas grandes concentrações de tropas. Os vinte por cento restantes seriam reservados aos aprovisionamentos das tropas equipadas, que, aliás, o são de maneira perfeita.

A infantaria e artilharia alemã obtiveram grandes suprimentos de material tcheco e polones. A opinião que prevalece em todos os circulos é que o Exército alemão se está preparando para uma gigantesca ofensiva na proxima primavera, destinada a provocar a decisão definitiva do conflito.

As perdas maritimas da França

RIO, 15 De Paris, Associated Press—Agencia norte-americana—Campinchi deu as perdas da marinha mercante francesa desde o inicio da guerra, em 2% da existente antes do conflito. As perdas sobem a 11 navios num total de 55.771 toneladas. Sete deste navios num total de 46.850 toneladas foram afundados por submarinos.

O edificio da Capitania de Laguna



Com a vinda ao nosso Estado, ainda este mês, do ilustre almirante Aristides Guilhen, ministro da Marinha, será inaugurado em Laguna o novo edificio da Capitania do Porto, do qual estampamos o clichê acima.

O acerto de uma medida

Quando o sr. Mauro Ramos assumiu a Prefeitura, baixou um decreto extinguindo os favores concedidos aos particulares que constituíssem predios, favores que se traduziam na isenção do imposto predial pelo prazo de cinco anos.

A medida do ilustre edil foi mal compreendida, no momento, havendo quem a taxasse de avessa aos interesses esteticos da cidade.

O tempo, entretanto, se encarregou de mostrar o contrario.

Os particulares não desistiram de construir, porque souberam aquilatar o valor de sua cooperação em assunto de tanta importancia, sem necessidade de privar os cofres públicos de uma renda sobremodo util para a execução de um grande plano de melhoramentos urbanos.

E tão sábia foi a resolução do dinâmico governador da cidade, que identica conduta vem de adotar o presidente da Republica, negando ás prefeituras de Petropolis, São Fidelis e Angra dos Reis, do Estado do Rio, a faculdade de fazer concessões especiais aos que construissem predios.

E' que o Chefe da Nação, como anteriormente o sr. Mauro Ramos, esposou o principio de que favores se devem conceder só em casos especiais e nunca quando prejudiquem a indispensavel colaboração dos particulares para tudo quanto esteja ligado aos interesses coletivos.

Porque é necessario que a iniciativa particular complete a obra de engrandecimento pátrio que os governos promovem.

PRESIDIO PARA MULHERES

Hospital para presos tuberculosos

RIO, 15 — A reportagem da NOITE diz ter apurado que o Rio de Janeiro como nas grandes capitais da Europa, vae posuir um presidio exclusivamente para mulheres.

O local escolhido foi em Bangú, nos terrenos doados recentemente á União pela Fabrica Bangú, nos quais o presidio será construído sob moldes modernos, com capacidade para cem delinquentes.

Outra obra de vulto que será objeto de estudo do ministerio da Justiça, refere-se ao Hospital para presos tuberculosos.

UMA ASSINATURA MENSAL DE "A GAZETA" CUSTA APENAS 5\$000

Ação militar anglo-franco-turca contra a Russia

RIO, 15 — De Paris Associated Press, agencia norte-americana.—Afirma-se que se organiza uma ação militar anglo-franco-turca contra campos petroliferos russos.

A captura dos poços petroliferos pelos aliados isolaria as atuais fontes produtoras de Petroleo, vites para a continuação da operação dos exercitos mecanizados que lutam contra a Finlândia.

As conferencias entre altos oficiais turcos, ingleses e francezes no Oriente Proximo têm sido frequentes. O gal. Weygand, um dos maiores soldados da historia franceza, é significativamente mantido como chefe dos exercitos francezes no Oriente Proximo.

Congresso dos Madeireiros

Afastada definitivamente a ideia da fundação do Instituto do Pinho. —As conclusões a que chegaram os madeireiros do Paraná, Santa Catarina e Rio Grande do Sul, reunidos sob a presidência do sr. ministro João Alberto.

CURITIBA, 15—Todos os serradores de madeira divergentes de orientação do Sindicato Patronal dos Madeireiros, quanto à fundação do Instituto do Pinho, deliberaram se constituir em entidade autônoma com o apoio decidido do sr. Interventor Manoel Ribas, que declarou que os produtores de madeiras devem ter toda a assistência, libertados da tutela e da orientação dos exportadores, cujos interesses são divergentes.

Foi renegada a decisão de fundação do Instituto do Pinho, contra o qual se manifestaram alem dos produtores, o sr. João Alberto e interventor Manoel Ribas.

As conclusões finais adotadas pelo Congresso dos Madeireiros foram as seguintes:—Bases para regular a produção e a exportação de madeira na atual emergência, para os Estados do Paraná, Santa Catarina e Rio Grande do Sul:

1—Proibição de montagem de novas serrarias e fábricas de beneficiamento.

2—Será estabelecida a padronização da madeira para exportação.

3—Os exportadores de madeira farão o seu registro de acordo com as instruções que foram baixadas, na Secretaria de Indústria e Comércio.

Para os Estados do Paraná e de Santa Catarina:

1—Limitação até 70% da capacidade prática de produção das serrarias.

2—As estradas de ferro fornecerão mensalmente um quadro sobre a capacidade de transporte para o mês seguinte, nas estações de embarques de madeira, de acordo com esse quadro será atribuída a cada serraria uma quota mensal de transporte que não excederá a uma percentagem capaz de equilibrar o comércio da madeira na atual emergência.

3—Será constituída uma comissão de um representante de cada um dos Estados do Paraná e Santa Catarina e das classes produtoras para superintender a distribuição de vagões de acordo com as quotas atribuídas.

4—Todo o pedido de vagão para transporte de madeira será feito mediante caução de 20% do total do respectivo frete. Não será obrigatória a manutenção de estoques visíveis nas estações por ocasião da requisição de vagões para transportes.

Ginásio Catarinense

Curso complementar —prejudicial

Desde a abertura do curso em 1937, de acordo com o sr. dr. Interventor do Estado, as aulas foram administradas no período, da manhã por ser objetivamente o que melhor favorece os estudos.

Atendendo, porém, a reiterados pedidos a Secretaria do Ginásio organizará, até o dia 31 de janeiro, uma lista de estudantes, que terminaram o curso ginásial fundamental e provam serem impedidos de frequentar as aulas no período da manhã.

Do resultado desta indagação dependerá a transferência do curso para as horas vespertinas.

Exame de madureza

A inscrição para os exames de madureza deve ser feita do dia 20 até o dia 30 do corrente.

Uma assinatura mensal de A GAZETA, custa apenas 5\$000

Pedida a denúncia do pacto franco-soviético

RIO, 13—De Paris, H. agência francesa—O deputado Filip Henriot obteve 110 assinaturas de colegas para a proposta de resolução que apresentou hoje, com pedido de discussão imediata, "convidando o governo a denunciar o pacto franco-russo e romper as relações diplomáticas com a U.R.S.S."

Aluga-se — um quarto em casa de família. Prefere-se casal sem filhos menores. Tratar nesta redação.

Despertou com a mão do assaltante em seu rosto

SANTA MONICA (California), 13 — A artista inglesa de cinema, Wendy Barrie, de 27 anos, narrou a polícia que teve de enfrentar, em sua casa, um ladrão de 1,82 de altura, mas que este ao invés de rouba-la, partiu prometendo enviar-lhe um custoso brilhante.

Wendy Barrie contou que despertou com a mão do assaltante em seu rosto, empenhando-se em luta com aquele, até que o mesmo lhe apontou uma pistola. O ladrão sentou-se, depois, em sua cama e por vinte minutos contou-lhe como procurara em vão joias pela casa. Acrescentou que dera varias buscas pelos lares de Beverly Hills, tendo na casa de Richard Barthelmess, feito uma "colheita de 14.000 dolares.

Ao retirar-se, disse o assaltante à linha atriz:

— Você foi muito gentil, Barrie; vou desengastar um brilhante de um dos meus trabalhos, e deixa-lo na caixa postal para você.



A GAZETA

A VOZ DO POVO

Diretor-Proprietario **JAIRO CALLADO**

ANO VI | Florianópolis, Terça-feira, 16 de Janeiro de 1940 | NUMERO 1637

LIMOUSINE DE LUXO

TIPO 1940
Para passeio e viagens
Atende a chamados de dia e noite
Ponto dos autos carro n.º 521
FONE 1222
Proprietario Patrocinio Vieira

Prometiam remeter poderoso talismã

RIO, 11—O delegado auxiliar, sr. Demócrito de Almeida, conseguiu prender, à rua Coronel Soares, no Riachuelo, dois espertalhões, Felipe Ridili e Adalberto Jorge Soares Nogueira, que auferiam grandes lucros, escrevendo e mandando prospectos para as pessoas dos diversos Estados e prometendo, em troca de dinheiro, enviar-lhe um poderoso talismã de Calcutá.

Para incrementar a criação do bicho da seda

RIO, 11 — Noticia-se que o ministro Fernando Costa procurará incrementar a produção de bichos da seda em nosso país. Prevendo-se um futuro promissor da nova industria, argumenta-se que o Brasil produz somente 600.000 quilos, necessitando importar artigos de seda na equivalencia de quinze milhões de quilos, importando tambem materia prima no valor de . . . 40.000 contos anualmente. A situação do Brasil é privilegiada, porquanto outros países produzem duas criações anuais, quando podemos produzir seis ou dez. O sr. Fernando Costa pretende introduzir varias medias para a intensificação da criação do

bicho da seda, inclusive da orientação científica á sua cultura.

Vende-se uma grande area de terra no lugar Barreiros, fazendo frente na estrada geral que segue para Biguassú, com duas casas de tijolos em perfeito estado, ótima chacara, muitas arvores frutíferas, esplendida agua, e um grande pasto para muistas rezes e aprasivel praia para banho. Ver e tratar com o proprietario:—Pedro Cipriano da Silva, Barreiros.

Ervas Medicinais

Salsaparilha—vassourinha do campo—pariparoba e outras ervas para chás medicinais—Rua João Pinto,—19

LIVRARIA SCHULDT

H. O. LIGOCKI

Livraria, Papelaria, Tipografia, Encadernação e Fábrica de carimbos de borracha

Artigos para escritório — Livros em branco — Artigos escolares — Artigos para presentes — Brinquedos

Aceitam-se encomendas de "cliché", chancelas, sinetes e carimbos de datas, de metal, para inutilizar estampilhas

CAIXA POSTAL, 169 TELEFONE 1.257

RUA FELIPE SCHMIDT, 27

Florianópolis Santa Catarina

41 P.

LIRA TENIS CLUBE FLORIANOPOLIS

CONVITE

Convidamos os srs. Socios e exmas. Familias para as seguintes Festas:

DIA 20 DE JANEIRO—SABADO—A'S 21 HORAS

Grande Soirée a Fantasia

CARNAVAL DE 1940

SABADO, 3 DE FEVEREIRO—A'S 22 HCRAS

Grande Baile a Fantasia

DOMINGO, 4 DE FEVEREIRO—DAS 16 A'S 20 HORAS

Vesperal Carnavalesca Infantil

SEGUNDA FEIRA, 5 DE FEVEREIRO—A'S 22 HORAS

Granda Baile do Carnaval

TERÇA FEIRA, 6 DE FEVEREIRO—A'S 22 HORAS

Grande Baile a Fantasia

NOTA IMPORTANTE: Os srs. SOCIOS terão ingresso nos BAILES DE CARNAVAL acima mencionados mediante a apresentação do talão de recibo, correspondente ao mês de FEVEREIRO de 1940. Os srs. SOCIOS que queiram ter a sua inteira disposição mesas numeradas nos BAILES DE CARNAVAL poderão reserva-las, nas condições habituais, na RELOJOARIA MORITZ—RUA FELIPE SCHMIDT EDIFICIO AMELIA NETO

CURSO ANTONIETA DE BARROS

EXTERNATO FUNDADO EM 1922

Fernando Machado, 32

FONE 1516

Curso de alfabetização, primário e preparatório para os exames de admissão aos GINASIOS E INSTITUTOS DE EDUCAÇÃO.

Prof. Leonor e Antonieta de Barros

MATRICULA: todos os dias uteis das 9 às 12 horas.

ABERTURA DAS AULAS: 1.º de fevereiro, às 8 horas.

Economica

Tinta para tingir moveis, tetos e madeiras em geral

Com aplicação para letreiros em sacos e caixas

VENDA EM TODAS AS BOAS CASAS DE FERRAGENS —PREFERIDA PELAS FABRICAS DE MOVEIS E MARCINARIA—Escritorio: Rua Tiradentes—54

TANINO em MASSA e LIQUIDO
FABRICA: Costeira & Pirajubaé
FLORIANOPOLIS

Artigos para presentes

ESTA' RECEBENDO A

Relojoaria Royal

EDIFICIO MERCADO N. 3

Petizada peça ao seu papai um bom presente para Natal, comprando uma roupinha na

"A CAPITAL"

Matriz: Rua Conselheiro Mafra n. 8

Filial: Rua Trajano n. 1

A GAZETA AINDICA

A Dra. Josephina F. Schweidson

avisa

si ausencia até meados de Janeiro proximo

DR. JOAQUIM MADEIRA REYES
Clínica e Cirurgia de todas as moléstias dos olhos

DR. ARTUR PEREIRA E OLIVEIRA
Res.: R. Visc. Ouro Preto 57 - Fone 1524.

DR. MIGUEL BOABAI
Clínica Geral - Vias Urinárias ESPECIALISTA

Dr. Armando Valerio de Assis Medico

Clínica Médica de Crianças e Adultos
Consultorio e Residencia em João Pessoa - Estrada Geral n. 64A.

Dr. Augusto de Paula
Doenças de Senhoras - Partos - Operações.

DR. CLARIBALTE GALVAO
ADVOGADO
Falencias, processos de Escritorio: RUA DEODORO,

Clarno G. Galletti
ADVOGADO
R. Felipe Schmidt 9 - Sob. - Fone 1468.

DR. REMIGIO CLINICA MEDICA
Moléstias internas em geral de Senhoras e crianças

DR. ADERBAL R. DA SILVA
ADVOGADO
R. Felipe Schmidt 34 - Fone 1631.

CIRURGIAO DENTISTA MOENNICH
FLORIANOPOLIS - Rua Felipe Schmidt
Edifício Amelia Neto - SOBRADO. SALA N. 1

ESPECIALIDADE
Pontes de Ouro, ou de Platan, SEM COROAS, para imitar os dentes naturais.

CONSULTAS DAS 9 AS 11 E DAS 3 AS 6 HORAS
As terças e sextas-feiras, consultas nocturnas das 8 as 9,30

Dezembro

21

Quinta-Feira

Fei entregue em JOINVILLE o premio maior de Rs. 6:000\$000, que coube para a caderneta n. 5.495, pertencente a Norma e Ignez de Souza, no sorteio de 18 de dez mbro de 1939,

Janeiro

18

Quinta-feira

Ano Novo nova sorte - Realiza-se mais um SORTEIO na Credito Mutuo Predial, com premios em mercadorias no valor de Rs. 6:000\$000 e muitos premios menores.

Companhia Nacional de Navegação Costeira

Movimento Maritimo-Porto Florianopolis

Serviços de Passageiros e de Cargas

Fretes de cargueiro:

Para o Norte

Para o Sul

O Pacote ITAPURA sairá 17 do corrente para Paranaguá, Antonina, Santos, Rio de Janeiro, Vitória, Baía, Maceió, Recife e Cabedelo

O Pacote ITAQUANA sairá a 26 de corrente para Imbituba, Rio Grande, Pelotas e Porto Alegre

Aviso Recebe-se cargas e encomendas até a vespera das saídas dos paquetes e emite-se passagens, nos dias das saídas dos mesmos, á vista do a testado de vacina, sela do com Rs. 1\$200 Federais.

Para mais informações com o Agente CELSO RAMOS

Restaurante Liberdade
Cais Liberdade-Esquina Saldanha Marinho
ABERTO DIA E NOITE SERVE-SE MENU, PRATOS VARIADOS BEBIDAS NACIONAIS E ESTRANJEIRAS

DR. LUIZ DE SOUZA
ADVOGADO

Escritório - AVENIDA GETULIO VARGAS - Residência - Residência: HOTEL BECKER JARAGUÁ

ELIXIR DE NOGUEIRA

Empregado com sucesso em todas as moléstias proveniente de syphilis e impurezas do sangue:



FERIDAS
ESPINHAS
ULCERAS
ECZEMAS
MANCHAS DA PELLE
DARTHROS
FLORES BRANÇAS
RHEUMATISMO
SCORFULAS
SYPHILITICAS

Grande Depurativo do Sangue

EXPEDIENTE

Redatores - João de Fabris

Redator-artístico - Clementino de Brito

REDAÇÃO E OFFINAS

R. CONSELHEIRO MAFFRA, 51
FLORIANOPOLIS - S. CATARINA

Agentes-correspondentes em todas as localidades do Estado.

COLABORAÇÃO

O conceito expresso em artigo de colaboração, mesmo solicitado, não implica em responsabilidade ou endosso por parte da Redação.

ASSINATURAS

ANO 60\$000

SEMESTRE 35\$000

\$6 para a capital:

MES 5\$000

GABINETE DENTARIO de

ILSE KREILING

Rua Esteves Junior 6 (078) P

DR. CLARIBALTE GALVAO

ADVOGADO
Falencias, processos de Escritorio: RUA DEODORO, guros Terrestres e Maritimos
N. 15 - TELEFONE: 1665 FLORIANOPOLIS



100\$000

VENDE-SE o material abaixo para bicicleta:
1 roda trazeira completa, com: torpede, camera de ar e pneu.
1 roda dianteira completa, com camera de ar e pneu.
1 garfo com o guidão e breque de mão.
1 corrente.
1 mensageira completa.
1 silim.
1 par de paralamas.
1 bolsa de couro com chaves.
Ver e tratar nos oficinas deste jornal.

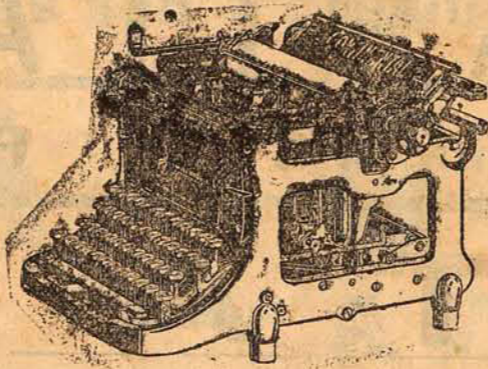
Cimento Nacional

Em sacos de papel 42 1/2 kg.

Ferro para ferreiro, em barras de 12 metros

Ferro em geral para construções

Maquinas de escrever portateis e para escritorios "CONTINENTAL"



Stock per mmente de todos os tamanhos de 28 a 65 cms. de comprimento

Maquinas em Geral

Para beneficiar madeira

Tornos - Maquinas de furar - Serras para ferro - Maquinas de amelar

Maquinario Agricola

ARADOS, GRADES, DESNATADEIRAS, BATEDEIRAS, DESCASCADORAS PARA CAFE' E ARROZ, MOINHOS PARA TODOS OS FINIS

MOTORES E DINAMOS ELETRICOS, FIOS, CABOS, ISOLADORES, MATERIAL PARA INSTALACOES

CARLOS HOEPOCKESIA

MATRIZ: FLORIANOPOLIS

FILIAIS em: Blumenau - Cruzeiro do Sul - Joinville - São Francisco - Laguna - Lagos - Mostruario em Tubarão

Telegramas: "Riggenbach"

Codes: Bentley' Tanner's Council Mascotte 1. e 2. Ed. Rudolf Mosse e Supl. Ribeiro ACME

Ernesto Riggenbach & Cia., Ltda.

EXPORTAÇÃO DE COUROS CRU'S CAFE' CERA MEL DE ABELHA, FARINHA, FUMOS, TAPLOCA

Agentes da The Caloric Co. - e AIR-FRANCE Caixa Postal 112 Florianopolis Rua Conselheiro Mafra N. 35 Santa Catarina Telefone 1626 Brasil

INSTITUTO DE DIAGNOSTICO CLINICO DO DR. DJALMA MOELLMANN

FORMADO PELA UNIVERSIDADE DE GENEVRA (Suissa) Com pratica nos hospitais europeos Clinica medica em geral, pediatría, doenças do sistema nervoso.

ASSISTENTE TECNICO DR. PAULO TAVARES

Especializado em higiene e saúde pública pela Universidade de Rio de Janeiro.

GABINETE DE RAY X

Aparato moderno SIEMENS para diagnostico das doenças internas: Coração, pulmões, viscúla biliar, estomago, etc., Radiografias ósseas e radiografias dentárias.

ELEKTROCARDIOGRAFIA CLINICA

(Diagnostico preciso das doenças cardíacas por meio de traçados electricos).

METABOLISMO BASAL

(Determinação dos disturbios das glandulas de secreção interna).

SONDAGEM DUODENAL

(Exame quimico e microscopico do succo duodenal e da bilis).

GABINETE DE FISIOTERAPIA

Ondas curtas, raios ultra violetas, raios infra-vermelhos e electricidade medica.

LABORATORIO DE MICROSCOPIA E ANALISES CLINICAS

Exames de sangue para diagnostico da sífilis, diagnostico do impaludismo, dosagem da urea no sangue, etc. Exame de urina, (reação de Ascheim Zondeek, para diagnostico precoce de gravidez). Exame de puz, escarro, liquido raquiano e qualquer pesquisa para elucidação de diagnostico.

Rua Fernando Machado, 6. - Telefone 1.195 FLORIANOPOLIS

AVISO AO POVO CATARINENSE

Linha Direta Porto Alegre - Florianopolis

A EMPRESA JAEGER, IRMAOS, DE PORTO ALEGRE, COMUNICA A SUA DISTINTA FREGUEZIA QUE INAUGUROU A SUA LINHA DIRETA DE ONIBUS, DE PORTO ALEGRE A ESTA CAPITAL

SAIDAS: de Florianopolis - terças e sábados.

de Araranguá - quartas, sábados e domingos.

Agente em Florianopolis - DAVI SILVA

VAI VIAJAR PARA O SUL DO ESTADO?

NaoEMPRESA VIAÇAO "GLORIA", V. S. pode fazer viagem pel menor preço e com o maior conforto e rapidez. Tome nota de quanto lhe custarão as passagens de Florianopolis até as localidades abaixo mencionadas, ou vice-versa:

Localidades	Passagens inclusive seguro contra acidentes	
	SIMPLES	IDA E VOLTA
TUBARÃO	24\$600	42\$400
Jaguaruna	26\$200	44\$700
Morro Grande	27\$200	46\$100
Explanada	27\$900	47\$300
Içara	29\$100	49\$300
CRESCIUMA	30\$100	50\$700
Sangão	30\$900	51\$900
Morretes	32\$200	53\$900
ARARANGUA	33\$200	55\$300
Morro da Fumaça	28\$500	48\$300
Cocal	29\$200	49\$400
URUSSANGA	30\$300	51\$000
Caeté	30\$900	51\$800
Rio Deserto	31\$000	52\$200
Guarda	25\$700	44\$000
Braço do Norte	26\$600	45\$100
Pedras Grandes	27\$200	46\$000
Palmeiras	27\$700	46\$900
ORLEANS	28\$800	48\$800
Lauro Muller	30\$100	50\$700

Na tabela acima estão englobados os preços das passagens de onibus e estrada de ferro.

Saindo de Fpolis, nas terças, quintas e sábados, ás 6 horas da manhã, V. S. estará em Laguna a tempo de almoçar e tomar o trem para todos os ramais da E. F. TEREZA CRISTINA. A's segundas, quartas e sextas o onibus da GLORIA parte de Laguna depois da chegada dos trens. As passagens de volta valem tambem para os carros, da mesma linha, da Empresa Auto Viação Catarinense.

Outras informações na agência da Empresa GLORIA, PRAÇA 15 de NOVEMBRO, ao lado do restaurante ESTRELA

BANCO DO BRASIL

Capital 100.000.000\$000
Fundo de reserva 259.746.100\$000

EXECUTA TODAS AS OPERAÇÕES BANCARIAS

Agências e correspondentes em todo o país

AGÊNCIA LOCAL - RUA TRAJANO, N. 13

Abona, em conta corrente, os seguintes juros:

Dep. com juros (COMERCIAL SEM LIMITE)	2% a/a
Dep. limitados (limite de 50.000\$)	3% a/a
Dep. populares (idem de 10.000\$)	4% a/a
Dep. de aviso prévio (de quaisquer quantias com retiradas tambem de quaisquer importâncias).	
com aviso prévio de 30 dias	3,5% a/a
idem de 60 dias	4% a/a
idem de 90 dias	4,5% a/a

Depósitos a prazo—fixo	
por 6 meses	4% a/a
por 12 meses	5% a/a
Com renda mensal	4,5% a/a

Letras a prêmios	
por 6 meses	4% a/a
por 12 meses	5% a/a

Sujeito ao selo proporcional

Expediente das 10 ás 12 e das 14 ás 15 horas

AOS SÁBADOS: das 10 ás 11,30 horas

Endereço telegráfico - SATELLITE

TELEFONE N. 111

A E L E T R I C A

- DE -

ESPINDOLA & MATOS

electricistas licenciados pela D. O. P.

RUA JOÃO PINTO, 14 - FLORIANOPOLIS

Especialistas em todo e qualquer serviço de electricidade em geral.

STOCK PERMANENTE DE: Lustros - abat-jours - Contadores Ericksons, com exclusividade para o Sul do Estado - Chuveiros elétricos - Estabilizadores para radios - Fogões a óleo com marca "EBI" - Variado sortimento de lâmpadas TORINO - instalações de antenas de Rádios.

ACEITA-SE todo e qualquer serviço de instalações a preço sem concorrente. Aceita-se contratos para o interior e fora do Estado.

UM PRESENTE MODERNO E CHIC?

A CASA DAS NOVIDADES

de NICOLAU BUATIM -- à Rua Conselheiro Mafra n. 10

tem o que V. S. procura a preços de pasmar

Artigos de Armario e Novidades - verdadeiras atrações para todos os gostos

SEDAS - as últimas creações - um grande estoque aos melhores preços

Antes de gastar - Visite A Casa das Novidades - Conselheiro Mafra, 10 [Ed. Mercado]

A GAZETA DESPORTIVA

VENCEU O AVAI

Numa luta titanica e empolgante, em que ambos os quadros se empenharam em tenaz e equilibrada disputa, o Avai venceu o Atletico pelo score de 1 x 0.

C. R. Aldo Luz

Recebemos o seguinte officio: «Ilmo. Snr. Diretor da A GAZETA. Nesta. Tenho a honra de levar ao conhecimento de V. S. que foi eleita e empossada a nova Diretoria deste Clube, que ficou assim constituída:

Presidente, João Souza; 1° vice-presidente, Alvaro Acioli de Vasconcelos; 2° vice-presidente, Aurelio Sabino; 1° secretario, Lourival Schmidt; 2° secretario, Haroldo Pessi; 1° tesoureiro, Vicente Di-giacomo; 2° tesoureiro, Antonio Silva; orador, dr. Osvaldo Bulcão Viana; diretor de regatas, Jales Tinoco; diretor do galpão, Duquesne Pereira Lima; diretor do material flutuante, Alfredo Espindola; representantes junto a Liga, João Souza e Alvaro Acioli de Vasconcelos; suplentes Haroldo Pessi e Jales Tinoco.

Aproveito a oportunidade para apresentar a V. S. os protestos de estima e elevada consideração.

L. SCHMIDT, 1° Secretario»

Ministério da Educação e Saúde:

Liceu Industrial de Santa Catarina

(Antiga Escola de Aprendizes Artífices)

EDITAL

De ordem do Sr. Engeheiro Civil Diretor desta Escola, faço público a quem interessar possa que, de 15 a 31 de janeiro de 1940, estará aberta a matrícula deste estabelecimento de ensino, para preenchimento das vagas existentes nas diversas Seções de Offícios devendo os candidatos satisfazerem ás seguintes condições de matrícula:

I—PARA PEDIR MATRICULA

- a) Prova de idade minima de 10 anos e maxima de 16
- b) Atestado medico de não sofrerem de moléstia infeto-contagiosa e não terem defeito fisico.
- c) Atestado de vacina do ano de 1939.

II PARA SER MATRICULADO

- a) No ano provocacional—Prova de admissão do programa do 3° ano dos Grupos Escolares.
 - b) No 2° ano provocacional —Provas de admissão do programa do 4° ano dos Grupos Escolares.
 - c) No 1° ano profissional — Provas de admissão do 2° ano provocacional ou certificado de matrícula em Escola Normal Primária.
 - d) No 2°, 3° e 4° ano profissional—Certificado de aprovação (Guia de transferencia) do ano imediatamente inferior, de outra Escola Complementar Técnica, do mesmo gênero e em idêntico officio.
- Os candidatos deverão comparecer á Portaria da Escola acompanhados dos paes ou responsáveis nos dias citados, das 8 ás 11,30 horas e de 13 ás 16 horas, com os documentos exigidos, para serem preenchidos os pedidos de matrícula.
- As provas de admissão serão realizadas nos dias 1, 2 e 3 de Fevereiro.
- Secretaria do Liceu Industrial, em 13 de janeiro de 1940.
- M. GONÇALVES
Escrit°.

Processos prontos a pagamento

Processos que estão na Tesouraria prontos a pagamento até o dia 15 do corrente, data do encerramento do exercicio:

Da Esmeraldina de Castro Cunha, 2° ten. Antonio Rodolfo de Moura, Lundgren&Irmão, Norma Brasil, Raimundo Brasil, Jovino Teixeira de Azevedo, Narciso Lara de Araujo, Pedro Eloi Pereira C lado, Luiz Ascendino Dantas, Alberto Entres, Sociedade Anonima Casa Moellmamann, Carlos Reinisch, Companhia Telefonica Catarinense, Paulo Krelle, Estrada de Ferro Sorocabana, Cardoso & Filho, Imprensa Oficial do Estado, Folha da Fazenda Experimental de Criação de Lages, Folha da Comissão do Salario Minimo, Eduardo Lacerda de Camargo, José Pinheiro Dias, Francisco Pessôa Maciel, Oswaldo Bastos de Menezes, Dionisio Damiani, Faraco & Irmão, Willy Schosland, Jaques Schweidson, jornal «O Estado».

Ministerio da Educação e Saúde

Liceu Industrial de Santa Catarina (Antiga Escola de Aprendizes Artífices)

EDITAL

De ordem do Sr. Eng° Civil Diretor desta Escola, faço público, para conhecimento dos interessados, que de 15 a 31 de Janeiro corrente, acha-se aberta a matrícula no CURSO NOTURNO (Primario e de Desenho), satisfeitas ás seguintes condições:

- a) Certificado que é operario;
 - b) Certificado de idade minima de 16 anos;
 - c) Atestado de sanidade fisica;
 - d) Atestado de boa conduta.
- Os interessados deverão dirigir-se á Secretaria deste Liceu para mais amplas informações e preenchimento dos pedidos de matrícula.

Secretaria do Liceu Industrial de Santa Catarina, 13 de Janeiro de 1940.

M. GONÇALVES
Escrit°.

Pela cultura fisica da raça

O Interventor Nerêu Ramos, num gesto dignificante e louvavel, auxiliou com 5.000\$000 a ida á Capital da Republica da representação catarinense, que disputará o Campeonato Brasileiro do Remo.

Os basket-ballers brasileiros parte para Montevidéo

RIO, 15—Pelo «Conte Grande» que deixará o nosso porto amanhã, á noite, partirá para a capital uruguaia a delegação brasileira que vae intervir no 8° Campeonato Sul-Americano de Basket-ball, como representante da Federação Brasileira, campeã de 1938.

O quadro nacional que vae regularmente constituído, está em forma de maneira e não comprometer o titulo que alcançou o ano passado, levando daqui varios dos nossos melhores basket-ballers,

Ontem, Baiano, Sebastião e Guilherme, tres e'ementas do primeira grandeza e que estavam ameaçados de não poder seguir tiveram sua situação solucionada, devendo, assim, embarcar amanhã.

A representação nacional irá constituída da seguinte maneira: Técnicos—Angelo Monaco, de S. Paulo, e J. Chacon, do Rio; Imprensa—João de Souza Melo Jor.; Juizes—Harold Oeste e Aladino Astuto. Jogadores: guardas Baiano, Adilio, De Vicenzi e Sebastião (cariocas); Centros: Celso (carioca), Alcino (paulista), e Stropiana (mineiro); Pontas—Simões, Rui, Pavão, Aloisio, Frota e Albino (cariocas) e Cerelo (paulista).

PREFEITURA DO MUNICIPIO DE FLORIANOPOLIS

Requerimentos despachados

DIA 12

Machado & Cia. — Pedindo transferencia para seu nome do predio n. 11, da rua 7 de Setembro. Faça-se a transferencia Antenor Alves da Silva Borges—Idem, da rua Bocaiuva, n. 151, satisfaça o debito existente com a Fazenda Municipal. Antonio Xavier — Pedindo transferir para o nome de Aurino Della Rocca, a sua casa comercial da rua Tiradentes, 18. Faça-se a transferencia requerida.

Organização Comercial Catarinense—Pedindo para instalar o serviço de propaganda Comerciaes. Como requer, desde que de acôrdo com a Resolução n. 30, de 27 de dezembro de 1935.

Carlos Gevaerd—Pedindo para fazer reparos no predio n. 86, da rua Anita Garibaldi. Como requer á vista das informações.

José Dias — Pedindo quinze dias de ferias. Sim.

João Manoel Porfirio — Idem, idem.

Carlos José Dias—Idem, idem.

Requerimentos despachados

Standard Oil. Co. Of. Brasil—Pedindo permissão para receber e armazenar caixas e tambores de querosene e gasolina. Inde-terido, de acôrdo com a Resolução n. 46, de 17 de dezembro de 1937.

Saldo, enfim!

Tem melhorado a nossa situação no comercio exterior, importamos menos, exportamos mais. E já se registra saldo apreciavel na balança comercial do Brasil. De janeiro a julho de 1939 as nossas compras no estrangeiro foram de 2.800.605 toneladas no valor de... 2.896.666:000\$000, ao passo que em igual periodo do ano anterior ascenderam a 2.811.277 toneladas valendo 3.122.272:000\$000. Quanto ás nossas remessas, nos primeiros sete meses de 1938 atingiram a 2.164.049 toneladas e 2.936.903:000\$000 e no mesmo periodo de 1939 se elevaram a 2.554.227 toneladas e 3.262.077:000\$. Verificou-se um saldo de... 365.411 contos, sendo de prever condições ainda muito melhores em virtude das providencias tomadas para restringir certas aquisições externas, como o trigo, por exemplo, e desenvolver tanto a produção como a exportação em geral.

Uma assinatura mensal de A GAZETA, custa apenas 5\$000

Pulseira

Perdeu-se, sábado, no trajeto da rua Anita Garibaldi, á rua Conselheiro Mafra, uma pulseira de ouro-platina e brilhante. Gratifica-se generosamente a quem o tiver encontrado entregar na residência do dr. Corrêa.

LOTERIA FEDERAL
QUARTAS E SABADOS
ADQUIRA O SEU BILHETE NO
SALÃO PROGRESSO
O ÚNICO
RUA FELIPE SCHMIDT, N. 5 — FLORIANÓPOLIS

“Torneio Relampago”

Perante pequena assistencia, realizou-se, ante-ontem, á tarde no Rio de Janeiro, o «Torneio Relampago», no qual tomaram parte os clubes Flamengo, Vasco, Botafogo, Independiente e S. Lorenzo. Abatendo os dois gremios argentinos, o Vasco sagrou-se campeão, conquistando, assim, a taça «Luiz Aranha».

Flamengo x S. Lorenzo

O Flamengo enfrentará hoje, á noite, o S. Lorenzo de Almagro, em partida revanche.

Seguirá pelo Itapura a representação catarinense

Deverá seguir pelo ITAPURA com destino ao Rio, a valerosa representação catarinense de skiff, out-rigger a 4 e a 2 remos.

PREFEITURA DE CANOINHAS



Prefeito Alinor Corte

Até 31 de Dezembro, embora não fosse encerrado o exercicio de 1939, o que se dará a 31 de janeiro corrente, a Prefeitura Municipal de Canoinhas arrecadou a receita orçamentaria de 406:301\$865, tendo sido a arrecadação total do exercicio prevista em apenas 400:000\$000.

A despeza orçamentaria paga até 31 de dezembro foi de 391:886\$027.

No espaço adicional serão pagas todas as despesas do exercicio financeiro, o qual será encerrado com pequeno, mas real, saldo orçamentario.

Mobiliaria “Paranaense”

Especialista em MOVEIS DE PINHO importados diretamente das melhores fabricas do Estado do Paraná — VENDAS A' VISTA E A PRAZO

Com preços nunca vistos em Florianopolis — PRAÇA 15 DE NOVEMBRO N. 7 (ao lado da C. Telefonica Catarinense)

CARTAZES DO DIA
ODEON
o líder dos cinemas
Emp. Cinematografica
Odeon Ltda.
FONE: 1602

HOJE--TERÇA-FEIRA, 16 DE
JANEIRO--HOJE

A'S 7 1/2 HORAS

EM ULTIMA EXIBIÇÃO

O belo e comovente drama do
genio que inventou o telefo e da
sua mulher fiel e corajosa, aqui
está fixado nesta emocionante pe-
licula historica produzida pela 20
TH. CENTURY FOX

**A vida de Alexander
Graham Bell**

com:

DON AMECHE — LORETTA
YOUNG — HENRY FONDA
CHARLES COBURN e as tres
graciosas irmãs de Loretta: SAL-
LY BLANE — POLLY ANN
YOUNG — GEORGINA YOUNG

— No programa —
COMP. NACIONAL—D.F.B.

A MARCHA DO TEMPO N. 2

—Novidades mundiais

2 trailers

Preços—2\$500 e 2\$000.

Galeria: 1\$000

5a. FEIRA—às 5—7—8 3/4

TODOS POR UM...

UM POR TODOS...

...e os Mosqueteiros do Rei, de
espada em punho, capa ao vento,
terríveis, ameaçadores, e esgrim-
mando com ardor e agilidade es-
tavam sempre ligados pela sagra-
da divisa...

Os 3 Mosqueteiros

a celebre obra de Alexandre
Dumas, volta á tela vivida
maravilhosamente por

WALTER ABEL, PAUL LU-
KAS, MORONI OLSEN, ONS-
LOW STEVENS, HEATHER
ANGEL, MARGOT GRAHAME

Domingo

A'S 4,30—6,30—8,30 HORAS:

o heroi muito amado de ROBIN
HOOD e a genial star de JE-
ZEBEL, juntas na maior his-
toria de amor do cinema!
ERROL FLYNN e BETTE DA-
VIS dirigidos por ANATOLE LI-
TARLK no filme maravilha

Irmãs

A GAZETA

Diretor - Proprietario **JAIRO CALLADO**

Florianopolis, 16 de Janeiro de 1940

DR. AURELIO ROTOLO

MÉDICO — OPERADOR
— PARTEIRO

RAIOS X

Clinica de Tuberculose
Pulmonar

Diatermia em ondas curtas—
Raios Ultra Violeta e Infra-
Vermelho

Infrazon — Terapia — Cistos-
copia — Uretro — Scopia

Consultorio — Rua Deodo-
ro — Esquina Rua Felipe
Schmidt. Das 9 ás 12 e das
14 ás 17 hs. Telefone — 1475.
Residência — Rua Nerêa
Ramos, 26 — Telefone 1450.

DR. SAULO RAMOS

Ex-interno e ex-assistente no
Serviço do Prof. Brandão
Filho — Rio

Diplomado em 1933 pela Fa-
culdade de Medicina da
Universidade do Brasil

MOLESTIAS DE SENHORAS:

Partos métrorragias — cirur-
gia plastica do perineo — ci-
rurgia abdominal — trau-
matologia

Consultório e Residência: R. Ar-
cipreste Paiva, 17. em frente ao
Cine Rex

TELEFONE 1009

DIARIAMENTE DAS 2 AS 4

As manilhas nacio- nais

O Instituto Nacional de Tec-
nologia publicou recentemente
interessante folheto sobre mani-
lhas de fabricação nacional.

A importação de manilhas se
vinha fazendo em condições es-
peciais, visto como parecia não
haver na industria brasileira um
similar capaz de fazer as vezes
do material importado.

Solicitado pelos órgãos com-
petentes, tratou o Instituto Na-
cional de Tecnologia de estudar
o assunto.

E desempenhou-se da tarefa
com o rigor que a técnica exi-
ge. A publicação «As Manilhas
Nacionais», de autoria do Eng.
Pentes Vieira, é o resultado des-
se estudo.

ACACIO MOREIRA

ADVOGADO

Consultas e pareceres.
Ações Cíveis e Comerciais

VISCONDE DE OURO
PRETO, 70.

FONE: 1277. — 017—30-9

DR. JOÃO DE ARAUJO

OLHOS, OUVIDOS, NARIZ, GARGANTA

Especialista do Centro de Saúde — Assistente do prof. Sanson

Consultas diárias das 4 ás 6 1/2 — Tel. 1447

PRAÇA 15 DE NOVEMBRO, 10

DR. ARMINIO TAVARES

OUVIDOS, NARIZ, GARGANTA

CIRURGIAO-ESPECIALISTA Assistente do prof. Sanson

Consultas das 10 ás 12 e das 16 ás 18

RUA JOÃO PINTO, 7 sob

TEL. 1456

Nossa Vida

ANIVERSARIOS

INDIO C. DA COSTA

Decorre hoje o natalicio do
nosso prezado conterraneo sr.
Indio Catarinense da Costa.

TRAJANO MARGARIDA

Faz anos hoje o primoroso
poeta conterraneo sr. Trajano
Margarida, competente funciona-
rio da Diretoria do Interior e
Justiça.

VIAJANTES

DR. RICARTE DE FREITAS

Está em Florianopolis o sr.
dr. Ricarte de Freitas, integro
juiz de Direito de Hamônia.

PREF. JOSE FERREIRA

Encontra-se nesta capital o
nosso distinto conterraneo sr.
José Ferreira da Silva, que a
frente dos destinos da edilidade
blumenauense vem realizando
um govêrno proficuo e de tra-
balho.

DR. TARCISO SCHAEFFER

Acha-se em Florianopolis o
competente engenheiro sr. dr.
Tarciso Schaeffer, chefe da Re-
sidencia da Diretoria de Estru-
das de Rodagem em Canoinhas.

Tinturaria?
Só a "GUARANY"
Fone 1428

CARTAZES DO DIA

CINES COROADOS
**Real Circuito Cino-
matografico Ltda.**
Fone 1587

HOJE — TERÇA-FEIRA, HOJE
No REX ás 7 1/2 HORAS:

O Ultimo Beijo

A sensação daquele ultimo bei-
jado dentro do recinto sacros-
santo de uma igreja, logo após o
seu casamento. Depois ele par-
tiu deixando um amargo forte
dentro do coração dela... Os me-
ses se passaram. A guerra ceifa-
va gente... Até que um dia,
quando ela cantava no cabaré
recebeu a ficha de identidade de-
le, que havia morrido gloriosam-
ente pela Patria. Ela com la-
grimas nos olhos cantou aquela
canção que ele tanto adorava.
Sublime filme. Otimo.

JORNAL NACIONAL— Ultimas
noticias do País.

Preços—2\$500 e 2\$000.

No IMPERIAL, ás 6 1/2 e 8,1/2

**A Sublime Mentira
de Nina Petrowna**
IZA MIRANDA a grande artis-
ta italiana e FERNAND GHA-
VET a soberbo astro francez dão
um desempenho notavel a esta
produção verdadeiramente empol-
gante e amorosa.

JORNAL NACIONAL

Preço—1\$500.

NO IMPERIAL—4a. FEIRA
A'S 7 e 8 3/4 HORAS

Filhos do Desprezo

Paul Kelly e Rita Haywort são
os herois desta cinta de altas e-
moções. Meninos abandonados,
que se criam ao léo da vida e a-
cabam nas grades das prisões...
Filme que toda mocidade deveria
ver para saber o que acontece
aos que não trilharam o caminho
do dever e da lei... Muito mo-
vimentado e interessante...
Improprio para menores até 14
anos.

NACIONAL INSTRUTIVO—Ul-
timas reportagens nacionais.
PREÇO: 1\$100—(Inclusive o selo)

5a. FEIRA NO REX
**Morro dos ventos
uivantes**

Notas polici- ais

Impulsionou inopi- nadamente o auto

José Bezerra, sargento do 14
B. C., apresentou queixa a poli-
cia contra o motorista do auto
n. 524 A., que impulsionando o
veículo inopinadamente para traz,
veio o mesmo atingir o referido
militar. Esse fato deu-se, á rua
Bocaiúva, em frente ao estadio da
F. C. D.

Incendio

A policia teve ciência de que
ontem, ás 6 horas, irrompera um
incendio na casa de moveis Sila,
de propriedade do sr. João Nunes
e sita á rua Conselheiro Ma-
fra.

Felizmente com o pronto com-
parecimento do Corpo de Bom-
beiros e a ação eficaz desses valo-
rosos soldados o fogo não se
alastrou.

Casa para casal

VENDE-SE—Por motivo de
mudança do proprietário, vende-
se uma casa terrea, em terreno
de 10 X 30, com terraço, sala
de visitas, 2 quartos, sala de
jantar, banheiro, cosinha e quin-
tal com quarto para empregada
e tanque de lavar roupa.

Ver a rua Bocaiuva n.º 166,
e tratar com Antonio Augusto
Lehmkuhl, no Estreito

10 v—3 v

SESSÃO MERLE OBERON

Extasiante. Sensacional, Incri-
vel. Filme que é uma revelação
do poder inesgotavel do cinema.
Película que alcança sempre onde
é exibida os maiores elogios da
critica. Historia emocionante e
que nos deixa pensando sobre os
crimes do mundo. O amor no
mais forte dos enredos... Desem-
penho notavel de Laurence Oli-
ver e David Niven... O maior
filme já lançado numa quinta-
feira neste cinema... Admiravel...
Soberbo...

Domingo — no REX

Outro colosso da Metro—CIDA-
DELA.. Sensacional.

**APARELHOS DE PORCELANA "ROSENTALAR",
"SCHOENWALD", "KAHLA", ETC.**

Cristáis - Prataria

O maior sortimento — OS MENORES PREÇOS

na

Joalheria ESMERALDA