

COMISSÃO CATARINENSE DE FOLCLORE
Biblioteca da Cultura Popular Catarinense

1986 — Florianópolis — Santa Catarina



CADERNO 2
Doralécio Soares

JOGO DE BOCHA

FCC
00020703 - 9



15

BIBLIOTECA DA CULTURA POPULAR CATARINENSE

Edição: Comissão Catarinense de Folclore

Endereço: Rua Julio Moura 28, 1º andar. Florianópolis,
CEP 88000 — Santa Catarina — Brasil

APOIO: Secretaria de Cultura e Esporte — Governo do Estado
de Santa Catarina, 1987

Nossa capa: Foto do Arquivo do Jornal de Santa Catarina —
Blumenau.

COMISSÃO CATARINENSE DE FOLCLORE

BIBLIOTECA DA CULTURA POPULAR CATARINENSE

INTRODUÇÃO

CADERNO 2

JOGO DE BOCHA — “BOCCIE” (Cultura Popular Italiana)

A imigração italiana, como as demais, legaram a Santa Catarina vários aspectos da sua cultura popular. Entre essas focalizamos neste Caderno o Jogo de Bocha — “Jogo de Boccie”.

Realizamos um trabalho de pesquisa, que também contou com a colaboração de vários afeiçoados da brincadeira, ou “esporte”, se assim o podemos classificá-lo.

O nosso objetivo é lavar não somente aos praticantes e participantes dessa modalidade esportiva, mas, também, a toda pessoa interessada em conhecer um pouco da cultura popular catarinense, legada por aqueles que escolheram Santa Catarina como a sua segunda pátria, e cujos descendentes se mantêm até a época atual, cultuando a tradição que receberam dos seus antepassados.

Na continuidade da edição de novos Cadernos, damos a seguir os novos títulos a serem publicados: “SCHUTZENTEREIN” (Sociedades de Caça e Tiro), “PROVÉRBIOS”, “PAU-DE-FITA”, “FESTA DO DIVINO ESPÍRITO SANTO”, “CACUMBIS”, “A PESCA COM ESPINHEL DE PANDORGA”, “BANDEIRA DO DIVINO”, “PASQUINS”, “DANÇA DE SÃO GONÇALO”, “A QUEIMA DE JUDAS”, e outros títulos submetidos e aprovados pela Comissão Catarinense de Folclore.

Doralécio Soares

BOCHOU, BOCHOU, BOCHOU

Jó Ristow

A origem da bocha vem do Egito, mas foram os italianos que a introduziram no país. Em SC, sua importância se mede nos JASC.

Das esferas de pedras às bolas de plástico especial, a bocha, ou boccie como era chamada até a década de 60, evoluiu e difundiu-se muito no país e em toda a América Latina, tanto que é considerada uma das melhores do mundo. Segundo os especialistas na modalidade, os latinos-americanos são os únicos que jogam a verdadeira bocha, pois hoje, na Europa, o esporte é praticado, quase que na sua maioria por milionários, que a elitizaram, fabricando as bochas de madeira de lei, lisas e regadas.

Isto descaracteriza a verdadeira prática do esporte, que chegou no Brasil com a colonização italiana, se difundindo principalmente no Rio Grande do Sul, São Paulo e Santa Catarina: "Sua origem vem do Egito e Grécia antiga, quando era jogado com esferas de pedra e ao ar livre. No Brasil, ainda hoje se encontra canchas abertas, principalmente nas colônias, onde o esporte é só diversão", explicou o árbitro internacional de bocha, Nelson Oro, que está atuando nas partidas dos JASC.

Vai bochar! É o que mais se houve numa partida de bocha, quando jogada de acordo com as técnicas da Confederação Brasileira de Desportos Terrestres. Tudo é feito com seriedade, precisão e concentração, mas a cada esperança de ponto, ou um marcado, a vibração é intensa. O árbitro, com seus medidores de madeira, tira a teima em cada bola, todos conforme juntos, mas ninguém discute o resultado apontado.

A rivalidade é pouco sentida entre os jogadores da modalidade. Na verdade, o que se sente no esporte é uma intensa confraternização. "A bocha é amizade acima de tudo", comentou Nelson, que está sentindo um verdadeiro clima de tranquilidade nas disputas deste JASC. "O que é mais notável aqui é a disciplina".

Quem imagina que jogar bocha é muito fácil, não sabe o que o esporte exige. Além do conhecimento da técnica, o jogador precisa ter um bom preparo físico e ser inteligente, pois as bolas difíceis são uma constante, já que todos estão buscando a aproximação da bola grande com pequena. Então a elaboração de táticas para tirar o adversário de perto. Além do que um jogo pode durar até mais de três horas.

Do tablado de madeira à cancha de terra, a bocha passou por tantos outros caminhos, mas o espírito que reúne os homens e até mulheres nos locais próprios para a competição ou para o lazer, continuam o mesmo. Ou seja, alegria e troca de idéias para a jogada nunca faltam. Assim como também existe um elenco de descontração que sempre está presente: uma cervejinha ou uma cachacinha para comemorar.

Transcrito: Diário Catarinense, 23/10/86
- CADERNO "Jogos Abertos" - Joinville - SC.

JOGO DE BOCCIE — (Bocha)

O Jogo de Bocha é grandemente difundido no Estado de Santa Catarina tanto pelos ítalo-brasileiros, bem como pelos teutos-brasileiros.

É um jogo muito disputado, regido por um regulamento dos mais completos.

São realizadas disputas internas pelas Sociedades, campeonatos interclubes, intermunicipais, estadual e interestadual.

Do Jogo: — É um jogo de parceria. Os parceiros jogam num lado da cancha, (cabeceira), se revezando nas duas cabeceiras. Quando dois jogam, os outros ficam observando as jogadas, a fim de que os que estão jogando não infringam o regulamento. Além disso tem dois juízes oficiais, sendo um deles auxiliar e mais dois fiscais. Isto, quando se trata de campeonato oficial. Quando o jogo é simples, o regulamento é quebrado, mas mesmo assim, antes do início da partida é fixado o sistema do jogo. Mesmo em se tratando de jogos não-oficiais, se mantém o regulamento que é bem observado, servindo essas partidas de treinamentos para os jogos oficiais.

Das Canchas: — As canchas (quadras, pistas), variam numa extensão de 24 a 30m por 4 a 8 na largura. Têm uma faixa em cada cabeceira, permitindo o deslocamento do jogador. Essa sinalização, não permite o jogador ultrapassar a faixa de 5 metros para fazer o lançamento de suas bolas. É sinalizada nas cabeceiras, podendo o jogador se deslocar somente dentro daquele espaço. Se queimar o risco, é anulada a bola e a jogada, voltando a jogada anterior.

O jogador não pode se apoiar num terceiro, ou se segurar no lado da cancha. Terá que jogar livremente de qualquer maneira que fizer o lançamento de sua bola. O jogador não pode sair fora da cancha, é considerado falta. Perde os pontos, a jogada e a bola.

Das Pistas: — A pista é uniforme com fundo de areia ou saibro bem fino misturado com areia ou barro; areia bem fina. A mesma é protegida por quatro tábuas que servem de proteção lateral. A finalidade do jogo não é a bola rolar, mais sim deslizar na pista. As canchas devem ser bem niveladas devendo-se passar um rodo com mais de um metro de largura, sobre o qual é preso um pano bem largo em toda sua extensão, que é passado sobre a pista toda vez que a mesma apresentar deficiências com o rolar das bolas.

Canchas de beira de estradas e fundos de bar: — As canchas que são vistas nas beiras de estradas e nos fundos dos bares, são mais ou menos nas mesmas dimensões conforme o regulamento exige, bem como bolas e bolim, obedecendo os mesmos espaços para as jogadas.

Das Bolas: — O Jogo de Bocha, é formado por 4 bolas brancas de madeira ou plástico (massa) ou outra cor e 4 azuis, ou 6, conforme a formação da equipe. O principal elemento do jogo é o BOLIM, sobre o qual se desenvolvem as jogadas.

O "Bolim", também chamado de "Boxim", é uma pequena bola também de madeira ou massa, de cor mais clara que as grandes, visto que enquanto as outras bolas regulam entre 8 a 12 cm de diâmetro o bolim mede entre 2,5 a 3,5 cm.

Conforme foi dito acima, todo jogo de bocha se desenvolve em torno do bolim.

Das Partidas: — As partidas são disputadas sempre em três: 1 partida e mais outra. Havendo empate se joga a negra, menos quando se tratar de campeonato. São contados os pontos até 24, valendo 2 pontos cada bola mais próxima do bolim.

O jogo pode ser com 4 ou 6 bolas, formando-se equipes de até seis elementos. Nas partidas de 4 jogadores a equipe será composta de 2 de cada equipe por cabeceira; havendo inversão apenas de cabeceira em cada partida. Se houver terceira partida, as cabeceiras serão as mesmas da primeira partida.

Em fase de campeonato estadual ou Jogos Abertos, são formadas equipes de 2, 4 e 6 elementos. Nas partidas simples, joga 1 contra 1, se revezando nas duas cabeceiras. Nas duplas 2 contra 2 e no trio 3 contra 3.

Em campeonatos e Jogos Abertos, é contado 1 ponto para cada bola, até 12 pontos.

Para início de jogo ou seja das partidas é feito pelo juiz o sorteio das bochas das partidas e em cada negra serão as mesmas bochadas para cada equipe.

O bolim também é sorteado para o início da partida, sendo que na partida seguinte a outra equipe fará o lançamento. Se houver a terceira partida, a equipe vencedora da primeira partida lançará o bolim inicial. No decorrer das partidas o bolim será lançado pela equipe que fizer pontos na jogada anterior.

O tempo máximo entre cada bocha a ser jogada é estabelecido pelo juiz.

Das Bochadas: — Na bochada em Campeonato ou Jogos Abertos, o jogador tem que cantar a jogada. Isto é: informar ao juiz da partida em qual bola ou mesmo bolim ele pretende acertar, a fim de tirar o ponto do adversário, tendo neste caso 30 cm. Esta é a dimensão estabelecida que a bola ao cair pode ir rolando até atingir a que estiver no ponto indicado por ele, ou seja a bola ou o bolim, valendo assim a jogada. No caso da bola cair aquém de 25 cm, é perdida a jogada. Se este ainda tiver bola continua jogando, só que em desvantagem, pois a equipe no caso fica com menos bola.

Não haverá retorno: — Toda bocha que bater no fundo da cancha e voltar: — a) Deslocando o bolim ou a bocha será desclassificada e anulados todos os efeitos produzidos. b) Porém não deslocando nem o bolim nem a bocha será colocada no ponto que ela bateu no fundo da cancha.

Das Jogadas: — As jogadas são de vários tipos, com seus nomes característicos:

Bola lisa — a bola lisa é quando esta é jogada sobre o bolim ou bola do adversário que está próxima ao bolim, com a finalidade de matar o ponto deste, afastando a bola que foi jogada de perto do bolim.

Ruçada — é quando a bola vai picando na pista para atingir a bola do adversário, consiste em “bochar” para tirar o ponto do adversário ou afastar o bolim de uma situação difícil, visto não ter sido possível matar o ponto com a bola lisa. Cada jogada consiste em tentar colocar a bola que se joga mais perto do bolim. **Bochar** também se faz jogando a bola por cima para atingir a bola do adversário ou bolim. A finalidade é afastar a bola do adversário ou o bolim das bolas deste. A bola jogada ao bater na do adversário, esta tem que morrer dentro de um espaço máximo de um metro, isto quando se trata de conseguir ponto. Acima disto é anulada a jogada, e a bola do adversário volta ao lugar onde se encontrava e é feita nova jogada. Se ocorrer novamente, quem jogou perde a jogada, pois cada parceiro somente tem direito a duas jogadas, passando a outra equipe a jogar. Nessas jogadas a finalidade é afastar a bola do adversário do bolim, pode até tirá-la pra fora da cancha.

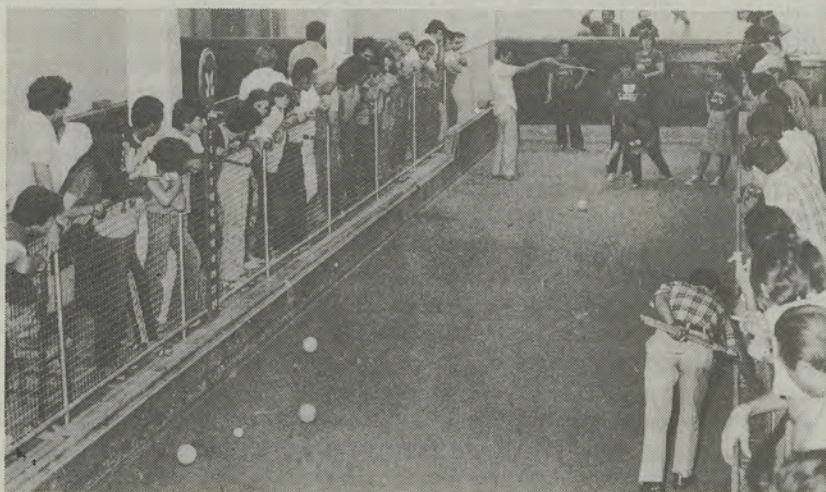
É estabelecido ainda que para se bochar pode-se dar 3 (três) passos ou saltos, sem entretanto realizar sobrepassos ou deslizamentos antes do lançamento da bocha, não podendo o jogador proceder à bochada parar na pista. No caso da bocha jogada picar o piso numa distância superior a 30 cm, da bola ou bolim, mesmo atingindo, é invalidado anulando-se os efeitos produzidos.

Lançamento do Bolim: — Cada jogada deverá ser iniciada com o lançamento do “bolim”, devendo o jogador ter os pés firmes na linha de saída, sem ter bochas na mão. O bolim deverá passar por completo a mais de 1 metro da metade da cancha, devendo ficar a mais de 20 centímetros das laterais da cancha, não devendo ficar a uma distância inferior a 1 metro da cabeceira oposta, quando do lançamento. O jogador que lançar o bolim, deverá ser o primeiro a lançar a bocha. Se o bolim não ficar dentro da área acima determinada, será ainda lançado mais duas vezes pelo mesmo jogador; perdurando o mesmo resultado, perderá para o adversário.

Dos Pontos: Como já foi dito o total dos pontos são 24 (jogo livre), conseguidos através de várias jogadas. Quem fizer os 24 pontos primeiro vence a partida. Sendo que numa jogada os parceiros podem marcar de 2 a 8 pontos, pois cada bola tem o valor de 2 pontos. Cada jogador tem direito a 2 jogadas. Se numa jogada ficar apenas uma bola mais perto do bolim, vale 2 pontos, 2 bolas, 4 pontos, 3 bolas, 6 pontos e 8 pontos. Isto é, 4 bolas mais perto do bolim do que as do adversário.

Jogo de Bocha em Clubes

Jogada para confirmar ou tirar o ponto do adversário.



Fotos: arquivo do Jornal de Santa Catarina



'Juiz medindo as distâncias das bolas ao "bolim", para saber a quem pertence o ponto.



- (1) *Pelo tipo do lançamento, a bola avançando sobre a posição do “bolim” livre no centro, poderão ser alterados os pontos da partida.*
- (2) *Posição das bolas, tendo o “bolim” no centro. Uma jogada que poderá definir ou alterar as posições existentes.*
- (3) *Jogada feminina*

Fotos: Arquivo do Jornal de Santa Catarina

Duas equipes femininas, tendo a participação do Juiz



Fotos: Arquivo do Jornal de Santa Catarina – Blumenau



Jogada perfeita

Duas equipes femininas completas, com os respectivos juizes e reservas



*Equipe completa,
com o juiz e uma
reserva*

Fotos : Arquivo do Jornal de Santa Catarina



Entre as pesquisas realizadas,
consta a Sociedade
Desportiva "Vasto Verde"
de Blumenau

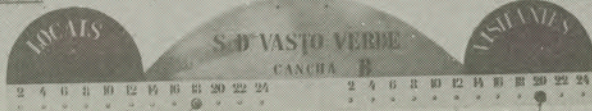


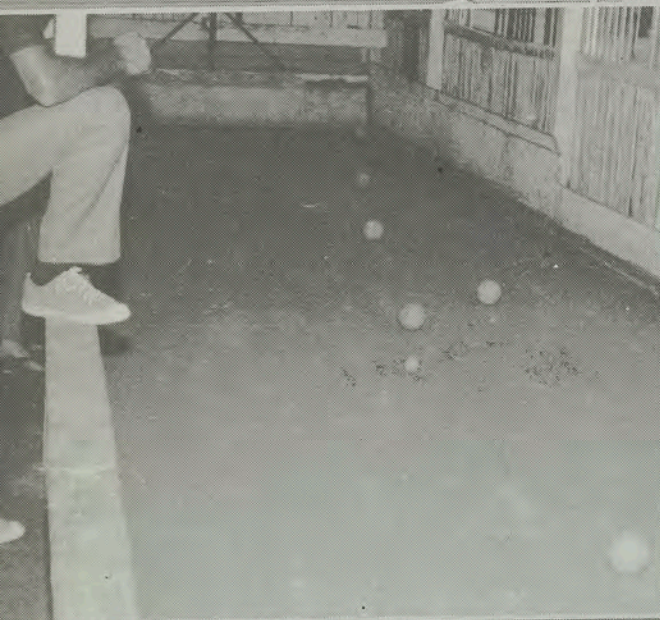
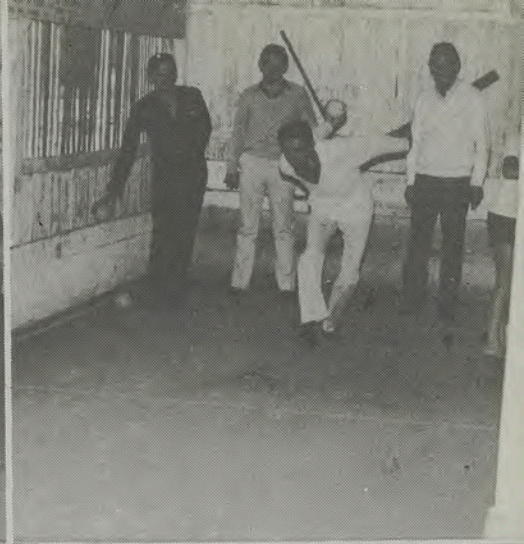
Fotos do
Autor

OBRIGATÓRIO
PASSAR O RODO SACO ANTES DE INICIAR
NOVA PARTIDA

PROIBIDO
JOGAR COM CALÇADO QUE TENHA SALTO
ou rebote

PROIBIDO
entrada de menores
de 12 anos nas
canchas de becaia...





Fotos do Autor

Rio dos Cedros

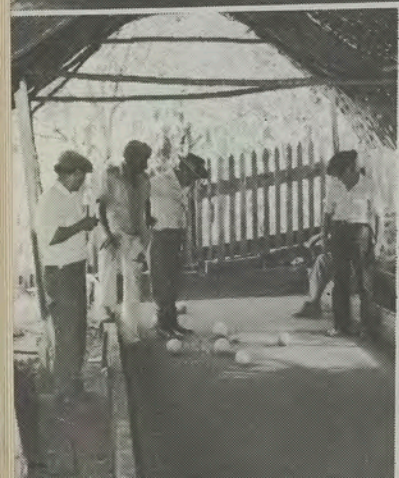
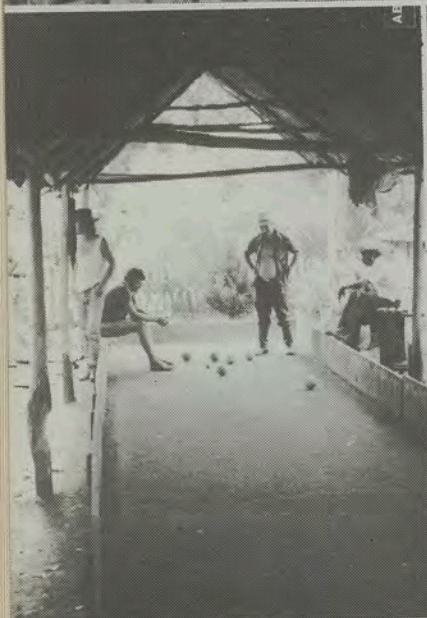
*Jogo de Bocha, anexo a um
Bar de beira de rua – 1982*



CATANDUVAS

*Pistas do jogo de bocha
Anexo ao Bar do Sr. Eurico
Galvan – Fotos do Autor*

ABR 85



JOINVILLE

*Jogo de Bocha, anexo a um
bar de beira de rua. 1984*

Fotos do Autor



DEZ/84





Fotos do autor



CANCHA DE BOCHA

Anexa ao salão de Festas da Comunidade da Igreja de São Pedrinho no Alto de São Pedro Velho, no Município de Rodeio-SC - 1986

JOGO DE BOCHA "48"

Na localidade de Santa Lúcia, no município de Catanduvas, por informações do Sr. Angelo Grotto, antigamente se jogava muito a Bocha 48.

Segundo o informante esse tipo de Bocha consistia no seguinte: na Cancha do jogo traçava-se um círculo aproximadamente de 1 metro de diâmetro e no centro deste colocava-se o "bolim", e em volta da linha do círculo se colocava as bolas de cada participante em número de quatro. Essas bolas cada uma tinha o valor específico de 1 a 4 pontos e o bolim 15 pontos.

Sorteada a saída, cada parceiro tinha direito a 3 bochadas. As bolas eram jogadas como se joga "Bocha de Grama" "piombar", jogadas pelo alto com a finalidade de atingir a bola de maior ponto, ou principalmente o bolim, e assim conseguir uma saída de 15 pontos.

Se isso acontecesse ou não, cada um continuava com as suas jogadas, pois o objetivo era conferir os 48 pontos. Assim sendo atingida a bola 1, 2, 3 ou 4 somavam-se os pontos de cada bola. Quem no caso acertasse o bolim mais a de valor 2 ou 3, somava 17 ou 18 pontos. Após a jogada de cada um, as bolas voltavam ao círculo para o parceiro que armava a sua jogada na busca dos 48 pontos.

Decorrido uma dezena de anos, a Bocha 48 desapareceu entre os seus aficionados. Não mais se escuta falar nas "piombadas" certeiras de quantos se davam a esse esporte trazido pelos nossos ancestrais.

Em tempo:

Santa Lúcia pertence hoje ao município de Jaborá.

BOCHA DE GRAMA OU DE CAMPO

A **Bocha de Grama ou de Campo**, como é chamada, é realizada em campo aberto, reunindo duas equipes de 8, 10 ou 12 pessoas. No gramado se combina a realização do jogo, com uma equipe de cada lado. No caso 4, 5 ou 6 jogadores.

A Bocha de Grama é jogada em todos os municípios da região onde se encontra o Morro da Fumaça. É uma zona habitada por descendentes de italianos. Quase todos que têm por hábito jogar a “Bocha de Grama” têm em suas casas bolas para esse tipo de jogo. Nesses municípios do sul do Estado, não existe “canchas de pista”. É costume do povo só jogar “Bocha de Grama”.

Extensão do Campo: A dimensão do campo varia conforme uma combinação prévia, podendo ser de 30 a 40 metros. Quando o time é fraco, ou seja de jogadores não-suficientes fisicamente fortes, para jogar a bola à boa distância, então combina-se uma área de 20 a 30 metros. Mas geralmente é à vontade, quanto mais grama, mais distância.

Disputas das partidas: Geralmente o Jogo de Bocha que é jogado nessa região, é feito na base de “churrascadas da amizade”. — Disputa-se, entre distritos, entre municípios, e entre famílias de lugares diferentes.

A Bocha de Grama é um divertimento sadio, que aos sábados, domingos e feriados reúne jovens, casados, e idosos com o objetivo de distrair e praticar um esporte que os descendentes de italianos, amantes dessa tradição, com suas raízes culturais, legaram a Santa Catarina.

Bocha de Grama entre famílias: Nesta pesquisa que realizei no município do Morro da Fumaça, sobre o “Jogo da Bocha de Grama”, disse-me o meu entrevistado Sr. Lauro Macári: — “hoje aqui temos as famílias dos “Golos e Françon”. Então entre eles combinam: — vamos fazer uma partida com churrasco lá no pasto do Françon, ou dos Golos! Combina-se também para uma turma ir a Cocal, pois os de lá também vêm aqui disputar. E assim vamos nos divertindo com a nossa Bocha de Grama.

Do Jogo: — Cada equipe escolhe o seu **ponteiro**, sendo este que joga o bolim a uma distância que convier à sua equipe. Inicialmente é feito um sorteio para saber quem vai dar saída no jogo, sendo que cada jogador tem direito a 2 jogadas.

Bolim: — O Bolim, Bóli, ou Boxim, é a pequena bola com as mesmas características da usada na Bocha de Cancha, ou seja Bocha na Pista.

Ponteiro: — O Ponteiro é o elemento que comanda toda a equipe de jogadores que formam o time.

Das Partidas: — Quando o jogo é de parceria, são os próprios dois ponteiros que marcam os pontos. Quando é torneio, com gente de fora, aí então a marcação é feita por dois juízes. Um de cada equipe, só pra marcar os pontos, não pode optar, a sua função é medir e marcar.

BOCHA DE CAMPO

Morro da Fumaça – “Bocha de Campo ou de Grama” – Maio – 1982



Fotos do autor



Dos Parceiros: — Os parceiros podem ser 8, 10 ou 12. Quanto maior o número, mais divertido se torna o jogo.

Saída: — Para a saída, se joga o bolim, na distância que mais convier à equipe. No caso de um time fraco, como já foi dito, este joga o bolim o mais distante que der, a fim de dificultar a partida para a equipe adversária, considerada mais forte. No caso do time mais fraco conseguir fazer o ponto, este coloca o bolim mais perto para lhe facilitar as jogadas, e obter melhores pontos.

No início da partida, ambas as equipes fazem a sua jogada. Se a segunda a jogar matar o ponto da primeira, por ter sua bola ficado mais próxima do bolim, esta continua jogando até terminar as suas jogadas. Se nessas jogadas houver feito os 22 pontos, mas a outra equipe ainda tiver bolas a jogar, esta pode afastar as bolas que deram os 22 pontos à outra equipe e ainda ganhar a partida, visto que a partida só termina quando forem jogadas todas as bolas a que têm direito. Assim sendo a vitória de uma equipe só pode realmente ser comemorada quando forem esgotadas todas as bolas da equipe adversária. Exemplo: Final de uma partida 20x20, mas ambas as equipes ainda têm 2 bolas. Aí então um dos integrantes de uma equipe, “piomba” em cima do bolim, e nesta jogada matou o ponto que fazia empate. A outra equipe passa a jogar, sem conseguir pontos, ficando o resultado de 22x20, não havendo mais bolas a jogar termina a partida.

Piombar: — Piomba aqui, Piomba ali. “Piombar”, consiste em jogar a bola pelo alto para cair no lugar indicado pelo “ponteiro”, para ficar mais próxima do bolim. Já o “Bochar”, neste tipo de jogo, significa atingir a bola do adversário. Entretanto é um tipo de jogada que não funciona, dada a natureza do campo “gramado”, o deslizamento da bola é mínimo, a mesma não rola. A finalidade das jogadas é o impacto, “bater seca”, na bola do adversário, tentando afastá-la do bolim. Quando se diz: “bocha esta bola”! Ela tem que ser jogada sem bater no chão, é jogada diretamente na bola do adversário. Quando o “ponteiro” manda “piombar”, indica o lugar para a bola cair perto do bolim. A que chegar mais perto, é a quem irá comandar o ponto.

O Ponteiro chama o parceiro. Este faz a jogada e coloca a bola bem perto do bolim. O Ponteiro da outra equipe chama o outro, ou seja o adversário. O da outra equipe que jogou, sai fora e o adversário joga. Se ele matar a jogada, o da outra equipe faz nova jogada. As equipes estão sempre se revezando nas jogadas que são comandadas pelo Ponteiro.

Dos Pontos: — No sistema do “jogo antigo”, cada bola valia 1 ponto, sendo a partida de 21 pontos. Atualmente joga-se por cada bola 2 pontos, valendo a partida 24 pontos.

Na contagem de 1 ponto, as partidas eram mais demoradas, iniciadas pela manhã, indo por toda tarde. A contagem de 2 pontos surgiu com a “Bocha de Cancha”, e foi adotada também na “Bocha de Grama”. Isto, porém, não trouxe prejuízo algum entre as partidas.

Medição para conferir os pontos: — Para conferir os pontos após as jogadas, a fim de verificar qual a bola que está mais perto do bolim, é feita a medição

Morro da Fumaça – “Bocha de Campo ou de Grama” – Maio – 1982



Fotos do autor



se usando para isso uma fita métrica, trena, etc, medindo-se a distância das bolas que estão mais perto do bolim, para saber qual a equipe que está em vantagem nos pontos.

As partidas de 21 pontos, são as tradicionais partidas jogadas pelos italianos quando aqui chegaram.

Do Bolim: Falando ainda do bolim, é determinado que o seu lançamento seja feito quando das disputas, pelo time que ganhou a partida ou jogada anterior. Este tem por direito colocar o bolim onde desejar dentro do espaço reservado ou estabelecido para as jogadas, observando naturalmente as regras estabelecidas para o seu lançamento. Após jogado o bolim, é lançada a primeira bola pelo mesmo jogador que lançou o bolim. A seguinte jogada é do adversário. Se este conseguir matar o ponto, a jogada volta ao adversário, caso contrário a equipe continua jogando até as 4 bolas, podendo nessas jogadas matar os pontos de quem jogou primeiro, e até conseguir o máximo de 8 pontos.

Coisas que acontecem no Jogo

Duas equipes se apresentam no gramado para um jogo de 2 pontos por bola, para um total de 24 pontos. Uma das equipes, após estar ganhando por 20 x 6, entregou a partida à adversária, perdendo por 20 x 24.

Das Bolas: — As bolas podem ser de cores iguais ou diferentes. São de madeira torneadas num diâmetro que varia entre 8 a 10 cm, bem lisas. Quando da mesma cor, uma delas tem uma risca contornando-a, que a diferencia uma da outra. Algumas bolas dessas no jogo da “Bocha de Grama”, são perfuradas, colocando-se chumbo derretido dentro das mesmas, a fim de torná-las mais pesadas. Prática esta que é considerada válida nos jogos.

No município de Itajaí, existe uma firma especializada na fabricação de um tipo de bola de massa especial, que vem sendo usada nos jogos de Bocha de Pista.

Nota: Pesquisa realizada por ocasião de uma partida de “Bocha de Grama”, realizada num espaçoso gramado, na propriedade do Sr. Olinio Fração, no município de Morro da Fumaça.

Entrevista realizada com os Srs. Lauro Macári e Avelino Sorato, sobre a “Bocha de Campo”, no dia 15/05/82.

NA EUROPA O JOGO DE BOCHA, É (PETANCA)

Barcelona Maio/84

De passagem por Barcelona — Espanha, no dia 05 de maio de 1984 fui surpreendido com o Jogo de Bocha, na Praça Nossa Senhora da Sagrada Família. Era grande o número de afeiçoados ao jogo existente em Santa Catarina e por mim pesquisado, que deu motivo a esta publicação.

Imediatamente solicitei ao Guia do “Tuor”, o meu desejo de fotografar os grupos ali existentes.

Jogo realizado no jardim da Praça, com várias pistas bem cuidadas pelos participantes em elevado número, conforme o registro por mim feito através das fotos aqui publicadas. É idêntico ao que se joga em Santa Catarina e no Sul do Brasil. As bolas são de ferro com aproximadamente dois quilos de peso. O bolim também é de ferro com a dimensão idêntica à nossa. As bolas grandes são também do tamanho das aqui jogadas, bem como a contagem dos pontos, etc. O jogo se aproxima mais da “Bocha de Grama”, ou seja de campo.

O acaso me fez encontrar o Sr. Joaquim Domeux, proprietário de uma casa de frutas e pequeno armazém na (rua) “cale del Pároco Triado 66 em Barcelona”, próximo ao Hotel EXPO, onde nos hospedamos.

Jogo de Bocha na Parede

Aproveitando a oportunidade, perguntei ao Sr. Joaquim, se ele era espanhol ou catalão, pois a população de Barcelona é 80% constituída de catalões, cujo Governo e Parlamento é composto na sua grande maioria pelos mesmos. Disse-me o Sr. Joaquim ser catalão. Perguntei-lhe no meu espanhol precário se ele conhecia o Jogo de Bocha, ou seja “Petanca” como é chamado. Disse-lhe que havia passado no Jardim Sagrada Família e fotografado grande número de pessoas jogando. Disse-me ele que na Catalunha ele jogava muito o Jogo de “Petanca” na parede. Que é jogado o bolim contra a parede e este ao cair é o ponto de início do jogo. As bolas jogadas são de látex (Borracha) maciça, e o jogador procura nessa jogada, fazer com que a bola jogada ao bater na parede caia mais próxima ao bolim, para obtenção de melhor ponto. Nas partidas participam duas, quatro ou seis pessoas, havendo sempre parceria. A contagem dos pontos é mais ou menos idêntica ao jogo de pistas que ali é jogado com bolas de ferro polido.

Bocha de Campo

A Bocha de Campo é comumente jogada em quase todos os países da Europa, inclusive na Escandinávia. Os eslavos a adotam como recreação, realizando também campeonatos. A foto que apresentamos foi extraída da Revista Grandes Reportagens. “Le Magazine du monde en nº 39 — Abril — 84”.

Jogo de Bocha – (Petanca)

Espanha – BARCELONA – 1984. Praça N. Senhora da Sagrada Família



Fotos do autor



Jogo de Bocha (Petanca)



Fotos do autor



Jogo de Bocha (Petanca)

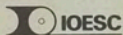
Partida de Jogo de Bocha – “Pétanque” a Inglesa – Iugoslávia.



Partie de Lawn Ball, pétanque à l'anglaise beaucoup plus codifiée et rigoureuse que la nôtre.

Gravura extraída da Revista “Grandes Reportagens” – “Le Magazine du monde en n.º 39” – Abril, 1984. França”.

Composto e impresso
nas oficinas gráficas da



Imprensa Oficial do Estado de Santa Catarina
Florianópolis, SC

46567

